

# TÜRK DİLİ

## DİL NEDİR?

Dil insanlar arasında anlaşmayı sağlayan tabii bir vasıta; kendi kanunları içerisinde yaşayan ve gelişen canlı bir varlık; milleti birleştiren, koruyan ve onun ortak malı olan sosyal bir müessese; binyıllar boyunca gelişerek meydana gelmiş bir sosyal kurum; seslerden örülmüş bir ağ; temeli bilinmeyen zamanlarda atılmış bir gizli antlaşmalar sistemidir.

Dil, diğer insanlarla bütün ilişkilerimizde bize aracılık eden, sosyal bağlarımızı düzenleyen bir vasıta olarak hayatımızın her safhasında mevcuttur. Evde, okulda, sokakta, çarşıda, iş yerinde ve her yerde onunla beraber yaşıyoruz. İnsan konuştuğu dili doğduğu günden itibaren hazır bulur. Fakat dil doğuştan bilinmez. İlk aylarda ağlamalar, taklit, birtakım hareketlerle anlaşma sağlamaya çalışır. Çocuk içinde yaşadığı topluluğun dilini, anadilini uzun bir çıraklık devresi süresince öğrenir. Daha sonra kulağına gelen seslerin belli kavramlara, hareketlere, varlıklara karşılık olduğunu anlamaya başlar.

Dil insan benliğinin ayrılmaz bir parçasıdır. İnsan zekasının, insanda siniri çizilemeyen duygu ve düşünce kabiliyetinin sonuçları kendi benliğinin dışına ancak dille aktarılabilir. Bu bakımdan dil ile düşünce iç içe girmiş durumdadır. İnsan dil ile düşünür. Dilin gelişmesi düşünmeyi düşünceye, düşüncenin gelişmesi de dile bağlıdır. Çeşitli medeniyetlerin meydana getirilmesini sağlayan düşünce, gelişmesini dile borçludur.

Dil herşeyden önce sosyal ve milli bir varlıktır. Fertlerin üstünde, bir milleti ilgilendirir. Bütün bir milletin duygu ve düşünce hazinesini teşkil eder. Bir milleti ayakta tutan, fertleri birbirine bağlayan, sosyal hayatı düzenleyen ve devam ettiren, milli şuuru besleyen bir unsur olarak dilin oynadığı rol çok büyüktür. Bağımsızlığın temeli millî şurdur. Millî şuurun en kuvvetli kaynağı ise dildir.

Belli ses öbeklerinin insanlar arasında danışıklı bir değer kazanarak birer kavrama karşılık olmaları dilin oluşmasında esas sayılabilir. Bunun gibi onların çeşitli kullanışları da ortak değerler bağlayarak dilin kurallarını meydana getirmiş olmalıdırlar. Bunlar üreyip genişlemiş ve az çok titizlikle korunarak kuşaktan kuşağa aktarılmıştır. Ses kanunlarına uyup zamanla değişmelere uğramış olmaları da tabiidir.

Dil ile düşünce organı olan insan beyni destekleşe oluşmuş olmalıdırlar. Öyle ki sonuçta dil düşünmenin de bir vasıtası olmuştur. Ana dilimizden cümleler kurarak düşünürüz. Bunları dile getirdiğimizde adına konuşma deriz. Dil olmasa düşünce ve duygu da gelişmezdi, insan topluluğu ilirlemez, bir medeniyet oluşturamazdı. Yine insanoğluna bahşedilen din hayatı ile sanat hayatı da dil temeli üzerine kurulmuşlardır.

Dil konuşma aygıtının çıkardığı çok çeşitli seslerin son derecede karmaşık bir birleşiminden meydana gelir. Ancak kulağımız da bunları bütün incelikleri ile ayırdedecek yaratılıştadır. Bu sebeple biz onları çözümlenmekte güçlük çekmeyiz.

Konuşma organlarının belirli bir durum alarak bir an içinde çıkardıkları basit sese bir seslik, yahut sadece ses deriz: a, ü,b,t gibi. Bir soluk hamlesi içinde çıkan birkaç sesin topluluğuna da hece adını veririz: bu, ka/pı, pen/ce/re gibi.

Bir dilde bir anlamı olan tek veya çok heceli ses öbeklerine kelime deriz: kuş, görmek, umutsuz gibi. Bir dilin tünün kelimeleri birden o dilin kelime dağırcığını meydana getirir. Kelimelerin bir düşünceyi bir bütün olarak anlatan düzenli topluluğuna cümle adını veririz: Orhan okula gitmelidir. Bir maksadı anlatmak için bir sıra cümleler kullanırız. Buna da söz deriz. Sözlerle anlaşmak konuşmakla olur.

İnsanlar sözlerini uzaktakilere ulaştırmak, yada uzun zaman saklamak ihtiyacı ile onları daha dayanıklı bir işaret sistemine çevirmeyi düşünmüşler, yazıyı icat etmişlerdir. Eski insanlar hakkında bilgilerimizi bıraktıkları yazılı belgelerden alıyoruz. Milletlerin yazıdan önceki yaşayışları hakkında pekaz şeyi öğrenebildiğimiz için tarih yazıyla başlar, diyoruz.

İnsanlar her kelime için, her hece için, veya her ses için ayrı işaretler kullanan türlü yazı sistemleri yapmışlardır. Bugünkü ileri milletlerin yazılarında her işaret bir sese karşılığıdır. Bunar harf deriz. Bir dilin kullandığı harflerin topluluğu o dilin alfabesi olur. Bu türlü yazıya da alfabe yazısı adını veririz. Yazılı bir sözü yeniden seslendirmeye okuma diyoruz. Sessiz okumak da olur.

## **KÜLTÜR NEDİR?**

Bugüne kadar kültürün pek çok tanımı yapılmıştır. Bu tanımlardan birkaçını aşağıya alıyoruz:

“Tarihin derinliklerinden süzülüp gelen; zammın ve ihtiyaçların doğurduğu, şuurlu tercihlrlle,manalı ve zengin bir sentez oluşturan; sistemli ve sistemsiz şekilde nesilden nesile aktarılan; bu suretle her insanda mensubiyet duygusu, kimlik şuuru kazanılmasına yol açan; çevreyi ve şartları değıştirme gücü veren; neslliren yaşadıkları zamana ve geleceğe bakışları sırasında geçmişe ait atıf düşüncesi geliştiren; inanışların, kabllenişlerin, yaşama şekillerinin bütününe KÜLTÜR denir.”

**Sadık Kemal TURAL**

“kültür bir toplumun yaşama tarzıdır.” **C. WIESLER**

“Kültür denilince karşımıza bir yığın hadise çıkar. Bir toplum da, tabiatın dışında, insan elinden ve dilinden çıkma her şey kültür kavramı içerisine girer”**Mehmet KAPLAN**

“Kültür, bir topluluğu, bir milleti millet yapan , onu baka milletlerden ayıran hayat tezahürlerinin bütünüdür. Bu hayat tezahürleri her milletin kendine has olan milli değerleridir.” **M. ERGİN**

Görülüyor ki bütün tanımlarda millet ve milleti meydana getirme, fertler arasındaki ilişkiler, tabiata hakim olma, tarihi bağ gibi pek çok özellik kültüre ait olarak ifade edilmektedir. Demek ki milleti millet yapan maddi-manevi değerlerin hepsine kültür diyoruz.

## KÜLTÜR UNSURLARI NELERDİR?

1. **Dil:** Dil, kültür unsurlarının başında gelir. Çünkü dil olmadan öteki unsurların meydana gelmesi mümkün değildir. Dil bir milletin ses dünyasıdır. Her millet kainatı değişik şekillerde algılamış ve yorumlamıştır. Aynı zamanda dil kültüre ait bütün değerleri bünyesinde barındıran bir kültür hazinesidir. Bir dil, onu kullanan milletin kafa yapısını, nasıl düşündüğünü, zihninin nasıl çalıştığını ve mantığını ortaya koyar.
2. **Din:** Kültür unsurları içerisinde çok önemli bir yere sahiptir. Bilhassa eski devirlerde yüzyıllarca bu kültür unsuru ön planda bulunmuş ve öteki kültür unsurlarını gölgede bırakmıştır. Dinin milletler üzerindeki hakimiyeti, imparatorluklardan milli topluluklara geçinceye kadar devam etmiştir. Milliyetçilik çağında milletler imparatorluklardan kopunca dinin fonksiyonu da azalmıştır. Dinin bir millet içerisindeki kültüre etkisi ve kültürün diğer unsurlarının oluşması ve değişmesindeki rolü ise tabii devam etmektedir. Dini bayramlarımız ve törenlerimiz bunun açık örnekleri olarak dikkati çekmektedir.
3. **Gelenek ve görenek:** Bunlar bir milletin yazılı olmayan veya hepsi yazılı olmayan kanunlarıdır. Yazılı kanunların çoğu gelenek ve göreneklere göre düzenlenmiştir. Kanun, insanın toplum içerisindeki davranışlarını düzenler. İnsanlar bu düzeni asırlar boyunca gelenek ve göreneklerle sağlamışlardır. Fakat günümüzde bile yazılı anayasası bulunmayan ülkeler vardır. Bunlar toplum düzeninin hala gelenek ve göreneklerle sağlamaktadırlar. Aslında kişinin bütün hal ve hareketlerinin yazılı kanunlarla tanzim etmek mümkün değildir. Çünkü yasalar genellikle hakları ve cezaları tayin etmektedir. Oysa insanın toplumda birçok sosyal ilişkileri bulunmaktadır: özür dilemek, selamlaşmak, saygı göstermek, davetlere katılmak, konuşmak, tartışmak, yazmak vs.. Bu davranışlarda nasıl bir usulün gerektiğini kanunlar değil gelenek ve görenekler tayin eder.
4. **Sanat:** Sanat, bir millet diğer milletlerden ayıran, bir millete has duygu ve zevklerin tezahürü ve şekillenmesidir. O milletin güzeli yaratma ve bulma tarzıdır. İnsanoğlu barını, beslenir, sosyal ve ruhsal ihtiyaçlarını gidermeye çalışır. Bunları yaparken oyalanmak, ruhunu okşamak, düzeli yakalamak, yeni güzellikler ortaya koymak ister. Bunun sonucunda sanat eseri ortaya çıkar. Her milletin sanat eğilimi ayrı bir özellik taşır. Söz, ses, mekan, renk ışık zevk ve anlayışı farklıdır. Demek ki sanat bir milletin ortak zevkinin ifade edilidir. Bu kültür unsuru edebiyat, resim, mimarı, heykel vb... gibi kollara ayrılır.
5. **Dünya görüşü:** Dünya görüşü bir milletin başka milletlerden farklı olan hayat felsefesidir. Bir milletin fertleri ortak kültür dolayısıyla tutum, zihniyet ve davranış bakımından çeşitli ortak özellikler gösterirler. Sosyal ve ruhi olaylar karşısında fertlerin bu ortak tutum ve davranışları o milletin

dünyü görüşünü meydana getirir. Bunun için her milletle değerler ve değer yargıları farklıdır. Askerlik, kahramanlık, aşak , par, namus, temizlik, ahlak, ölüm, eğlence vs. Gibi hayat hadiseleri ve kavramları her millette değişik davranışlarla karşılaşılır.

6. **Tarih:** Milleti, dolayısıyla kültürü meydana getiren unsurlardan birisi olan tarih, bir milletin çağlar içindeki yürüyüş ve görünüşüdür. Tarih mazidir, fakat bu mazi bugünün ve dünün fertlerini millet içerisinde birbirine bağlayarak geleceğe taşır. Fertler arasında kader birliği temin eder. Aynı millete mensup insanlar tarih sayesinde akrabalıklarını farkına varabilirler. Tarih bir milletin nederen gelip nereye gittiğini gösteren kültür unsuru olarak, o milletin hayatında önemli bir yer tutar.

## **KÜLTÜR TAŞIYICI OLARAK DİL**

Dil, milli hafızının, milli hatıraların, duyguların ve düşüncelerin, bütün maddi ve manevi değerlerin, bütün buluş ve yaratışların ortak hazinesidir. Millet denilen insan topluluğunun en önemli sosyal varlığıdır. Kültürün ilk ve temel unsurudur.

Kültür, varlığını nesilden nesile intikale borçludur. Kültürün nesilden nesile geçmesi, böylece devamı ve yaşaması kültür taşıyıcı eserler, eğitim ve öğretim yolu ile olur. Onun içindir ki kültür eserleri, eğitim ve öğretim kültürün hayat şartıdır. Dolayısıyla eğitim ve öğretimin esas görevi kültürün intikal ve devamını sağlamaktır.

Bir milletin fertleri arasındaki ortak duygu ve düşünce akımı dille kurulabilmektedir. Bu akım dünden bugüne, bugünden yarına dille aktarılmaktadır. Bundan dolayı dil, aynı zamanda bir kültür aktarıcısı, bir kültür taşıyıcısıdır. Bir milletin tarihi, coğrafyası, değer ölçüleri, folkloru, müziği, edebiyatı, ilmi, dünya görüşü ve millet olmayı gerçekleştiren her türlü ortak değerleri yüzyılların süzgecinden süzüle süzüle kelimelerde, deyimlerde sembolleşerek hep dil hazinesine akıtılmakta, özünü orada saklamaktadır.

Gelenek ve görenekler, dünya görüşü, din, sanat,tarih vb. Dil sayesinde nesilden nesile aktarılır. Zaten bütün bu unsurların teşekkül edebilmesi için milletin meydana gelmiş olması lazımdır. Milletin ve öteki kültür unsurlarının oluşmasında en başta gelen dildir.

Kültür denilince lik akla gelen şey lidir. Dil, millet denilen sosyal varlığı birleştirmektedir. Fertler arasında duygu ve düşünce birliği vücuda getirmektedir. Milletler duygu ve düşüncelerini yazıya geçirince daha sağlam bir birlik meydana geliyor. Çünkü yazı sayesinde duygu ve düşünceler hem zaman hem de mekan içinde yayılıyor. Biz Orhun Yazıtları sayesinde bundan bin iki yüz yıl önce Göktürklerin varlığı, meseleleri, duygu ve düşünceleri hakkında bir fikir ediniyoruz. Tuürklerin yöneticisi durumunda olan şahısların halkı muhatap alıp, halka hitap ettiklerini, yaptıkları işleri halka anlattıklarını görüyoruz. Bu da milletimizdeki demokrasi anlayışının yüzyıllar öncesine kadar uzandığının bir delilidir. Aynı hitap şeklini yılları sonra 1071'de Malazgirt'te Alpaslan'da, 20 yüzyılda Atatürk'te görebiliyoruz.

Türk edebiyatı en eski çağlardan bugüne kadar, bütün sahaları, devirleri ve sosyal tabakaları ile Türk milletin hayatını, zevkini, dünyü görüşünü, yaratma gücünü gösteren bir duygu, düşünce ve hayal dünyasıdır. Halk edebiyatı halkın yaşayışının, inanç ve değer hükümlerinin bir hazinesidir. Bu edebiyat, beşikten başlayarak insan

hayatının bütün safhalarını içine alır. Türk halk edebiyati aşk, ölüm, hasret, tabiat sevgisi, gurbet, ana, din duygusu, alay, kahramanlık, ahlak gibi bütün duyguları işler. Bunların hepsi de kültürümüze ait unsurlardır ve edebiyat vasıtasıyla taşınmaktadır. Edebiyatın temel malzemesi ise dildir.

Bir şair duygu ve düşüncelerini kendi milletinin fertlerine ancak dili ile ulaştırabilir. Bir yazar, bir bilim adamı, bir devlet adamı, bir filozof görüşlerini topluma dil yolu ile yayabilir. Milletimizin dünyü görüşü Yunus Emre'nin ilahilerinde, türk halkının bayrakta sembolleşen vatan sevgisi Mehmet Akif'in İstiklal Marşı'nda, milli mücadele ruhu Mehmet Emin Yurdakul'un şiirlerinde ve bu dönemin romanlarında, İstanbul'un güzellikleri, İstanbul halkının gelenek ve görenekleri Yahya Kemal'in eserlerinde, Hüseyin Rahmi ve Ahmet Hamdi Tanpınar'ın romanlarında, Anadolu insanının yaşayışı ve değer ölçüleri Yakup Kadri'nin eserlerinde ebedileşmiştir. Türk milletinin gelenekleri, fıkloru, yüzlerce yıllık hayat tecrübelerinin sonuçları veçiz ifadesini atasözlerinde bulmuştur. Destanlar toplum hayatını derinden etkilemiş şahıs ve olayların efsaneleşerek günümüze kadar uzanmış canlı tablolarıdır. Deyimler Türk mantığının, dil felsefesinin sembolleridir.

Kutadgu bilig ile Divanü lügat-it Türk kültür hazinelerimizin en eski olanlarından sadece ikisidir. Bu satırlara sığacak nice eserlerimiz mevcuttur. Bunlardan kültürümüzle ilgili pek çok unsuru göğrenebiliyoruz. Kutadgu Bilig ve Divanü Lügat-it Türk'te Türk millî bünyesinin ortaya konulduğunu görüyoruz. Divanü Lügat-it Türk'te milli bünyenin dış yapısı üzerinde durulmuştur. Kutadgu Bilig 'de ise bu bünyenin iç kısmıyla ilgili esaslar yer almaktadır. Bu eserlerden Türklerin yaşama şekilleri, dünya görüşü, gelenek ve görenekleri vb. Öğreniyoruz. Bütün bu bilgiler bize dil vasıtasıyla intikal etmiştir.

Dil, milletler arasında da kültür taşıyabilmektedir. Zorunlu olmayan kültürün değişmelerinde bunu açıkça görebiliyoruz. Gerçi zorunlu kültür değişmelerinde de dil unsuru matlaka vardır. İnsanları bir araya getiren dildir. Bir millet başka bir milletle temas etmek suretiyle birtakım kelimeler alabilir. Her kelime kültüre ait bir unsur olduğu için, alandığı şekliyle olmasa bile o milletin kültüründen izler taşıyacaktır. Günümüzde ulaşım ve iletişimin hızla gelişmesi kültür alış verişlerini de hızlandırmıştır.

Sonuç olarak diyebiliriz ki kültürün nesilden nesile aktarılması, diğer milletlere tesir etmesi, yaşaması ve gelişmesi dil sayesinde mümkün olabilmektedir. Milleti meydana getiren unsurların başında gelen dil, aynı zamanda kültürün oluşması ve yaşamasında da en büyük görevi üstlenmiş durumdadır.

## **TÜRKÇENİN DÜNYA DİLLERİ ARASINDAKİ YERİ**

Kaynak bakımından birbirine yakın olan diller bir aile teşkil ederler. Dünya dilleri bu şekilde çeşitli dil ailelerine ayrılırlar. Bir dil ailesi tarihin bilimeyen devirlerinde bir ana dilden çıkan dillerin oluşturduğu topluluktur. Bu diller arasındaki benzerlikler böyle bir varsayımı kuvvetlendirmektedir. Bir ana dilin yazılı belgeleri olmadığı halde bir çok özelliklerini kendisinden türemiş bulunan ailedeki dilleri karşılaştırarak tesbit etmek mümkün olabilmektedir.

Dünyadaki başlıca dil aileleri şunlardır:

### **1. Hint-Avrupa dilleri Ailesi:**

- a. Hint-iran Dilleri: İran, Afgan, Pakistan, Hindistan, Sri Lanka, Nepal dilleri,
- b. Slav Dilleri: Rusça, Bulgarca, Lehçe(Polonya), Çekçe, Slovakça, Baltık dilleri,
- c. Roman Dilleri (Latince'den türetilmiş diller): İtalyanca, Fransızca, İspanyolca, Portekizce, Rumence...
- ç. Cermen Dilleri: İngilizce, Almanca, Felemenkçe, İsveççe, Norveççe...

## 2. **Hami-Sami dilleri:**

- a. Hami Dilleri: Eski Mısır Dili, Kuşî Dili, Libya-Berber Dili, Çad Dili,
  - b. Sami Dilleri: Arapça, İbranice(Kenanca), Habeşçe, Akatça.
- Bu ailenin yaşayan en önemli dilleri Arapça ve İbranicedir.

## 3. **Bantu dilleri:**

Bu aileye Afrika'nın büyük bir kısmında konuşulan Bantu dilleri girer.

## 4. **Çin-Tibet dilleri:**

Çince, Tibetçe, Vietnamca ve Kmerce bu gruba dahildir.

## 5. **Ural-Altay dilleri:**

Ural ve Altay dilleri akrabalığı öteden beri tartışma konusu olmuştur. Ne var ki, genel görüşe göre, bu iki kol tek kaynaktan çıkmış, ancak zamanla akrabalık bağları çok zayıflamıştır.

Ural ve Altay dillerin akrabalığı bugün için aşağıdaki benzerliklere dayanmaktadır:

- Her ikisi de eklemeli dildir. Yani her iki kolda da sözcük yapısı aynıdır.
- Bu dillerin tümce yapıları da birbirinin aynıdır.
- Bu dillerde ünlü uyumu da ortak özellik olarak kendini gösterir.
- Rasanen'e göre, ünlü bolluğu ve ünsüz seyrekliğiyle sözcük başında ünsüz yığılışmasının bulunmaması da Ural-Altay dillerinin ortak özelliğidir.
- Ural-Altay dillerinde bazı eklerin hem eylemlerde çekim eki hem de sözcük türetmede yapım eki gibi kullanılması da önemli bir benzerliktir.
- Bu diller arasında sözcük benzerliklerine ve eşliklerine de rastlanmaktadır:

### **TÜRKÇE**

Ben

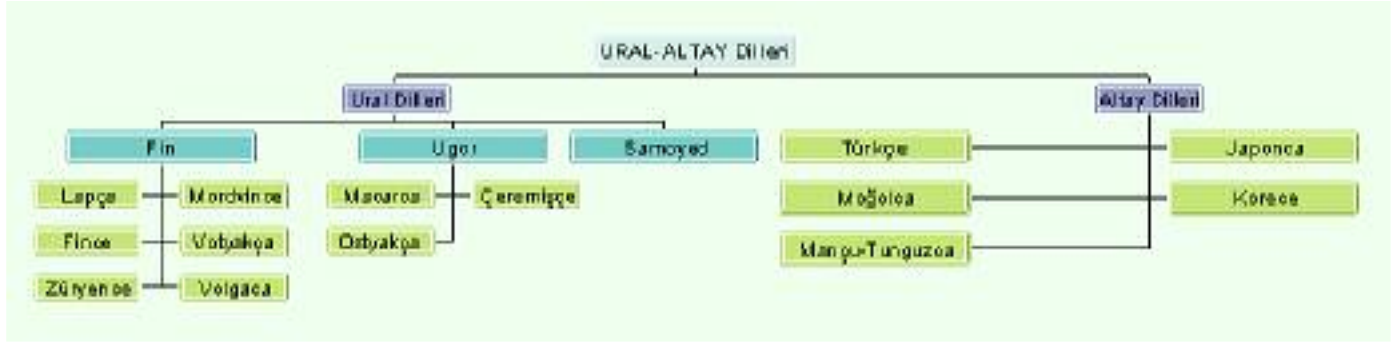
Sen

### **FİNCE**

Min

sin

Ural-Altay dilleri, adından da anlaşılacağı gibi Ural ve Altay olmak üzere iki kola ayrılır:



## YAPI BAKIMINDAN DÜNYA DİLLERİ

Dünya dilleri yapı bakımından üç grupta incelenir:

1. **Yalınlayan diller (Ayrımlı diller,)** (Alm: isolierende sprachen; Fr: langues isolantes; İng: isolating languages): Bu dillerde her kelime tek heceden ibarettir. Kelimelerin çekimli şekilleri yoktur, yani daima kök durumundadır. Cümle çekimsiz kelimelerin bir araya gelmesiyle oluşturulur. Cümlenin anlamı genellikle kelimelerin sıralanışından anlaşılır. Konuşmada ise birbirine çok benzeyen kelimeleri ayırt etmek üzere çok zengin bir vurgu sistemi oluşturulmuştur. Çin ve Tibet dilleri bu gruba girer. Bu diller, aynı zamanda, **tek seslemlı diller** (tek heceli diller) (Alm: wurzelsprachen, einsilbige sprachen; Fr: langues monosyllabique, langues atomiques; İng: monosyllabic languages, radical languages) arasında yer almaktadır.
2. **Çekimli diller (Bükümlü diller)** (Alm: flektierende sprachen; Fr: langues flexionnelles; İng: inflexional languages): Bu dillerde, çekim sırasında ve yeni kelimeler türetilirken kelime kökleri genellikle değişir ve tanınmayacak hale gelir. Ekler kelimenin önüne, ortasına veya sonuna gelebilir. Bazı dillerde ise kelime kökü ile yeni kelime veya kelime çekimi arasında daima açık bir bağ, ilgiyi gösteren bir iz vardır. Kelime kökündeki asıl sesler yeni kelimedede veya kelime halinde hep aynı kalırlar. Sami dilleri, Hint-Avrupa dilleri bu gruba girerler.
3. **Eklemeli diller (Bitişimli diller, bitişken, bağlantılı diller)** (Alm: aglutinierende sprachen; Fr: langues agglutinantes; İng: agglutinating languages): Bu dillerde isim ve fiil çekimleri ile yeni kelimelerin teşkilinde kök değişmez. Kökün önüne veya sonuna birtakım ekler getirilerek kelime yapımı veya çekimi gerçekleştirilir. Ural-Altay dilleri bu gruba girer. Türkçemiz sonndan eklemeli bir dildir:

göz-le-m-ci gel-ecek-ler-miş

## KONUŞMA DİLİ, YAZI DİLİ

Bir dili iki cephesi vardır. Biri, insanların karşı karşıya geldikleri zaman sesli olarak görüşürken, yani konuşurken kullandıkları "konuşma dili", öteki yazıda kullanılan dildir. Buna "yazı dili" veya "kültür dili" de denilmektedir. Kültür dili bir memleketin kültür merkezi olarak gelişen yerleşim biriminin dilidir.

Bir dilin yazısı çoğu zaman lehçelerinden veya ağızlarından birine göre, yazı lehçesine göre şekillenir. Yazılan dil ise din, edebiyat ve ilim adamları tarafından işlenerek zenginleşir ve konuşma dilinden az çok farklılaşır. Bizim yazı lehçemiz Batı

Türk Dili'nin Anadolu lehçesidir. Yeni Türkçede ses özellikleri ve çekim yönlerinden İstanbul ağızı esas sayılır.

Bir milletin bütün aydınları yazı dilini bilirler ve yazı lehçesini konuşurlar. Yazı dili lehçe ve ağızların alabildiğine farklılaşmasını önler. Hepsinin zenginliklerinden faydalandığı gibi onları ortak bir kaynaktan zenginleştirir. Dil milli birliğin çimentosudur. Aynı dili konuşan insan toplulukları bir millet sayılırlar ve hemen her zaman ayrı, bağımsız bir devlet kurmuş bulunurlar.

Bir dil kendi içerisinde birtakım alt kollara ayrılır. Böylece bir dil sahası içerisinde lehçeler, ağızlar ve argolar meydana gelir.

**Lehçeler**, bir dilin bilinmeyen, çok eski dönemlerinde ayrılmış kollarına denir. Başka bir deyişle, bir dilin birbirinden uzak bölgelerde, çeşitli nedenlerle, ses, söz dizimi ve söz varlığı bakımından değişikliğe uğramış biçimine lehçe (Alm: Dialekt; Fr: dialecte; İng: dialect) denir. Tanımalardan da anlaşılacağı gibi, ağız'da genellikle ses ve söyleyiş farklılığı varken, lehçede ses ve söyleyiş farklılığıyla birlikte, dilin yapısı (söz dizimi) ve söz varlığı da değişmektedir. O kadar ki, bu farklılıklar zamanla lehçelerin birer dil olmasına bile yol açmaktadır. Söz gelimi, Latincenin çeşitli lehçeleri arasındaki farklılık zamanla o kadar büyümüştür ki, sonunda Fransızca, İtalyanca, İspanyolca, Portekizce, Rumence gibi diller ortaya çıkmıştır.

Adriyatik denizinden Çin denizine kadar uzanan çok geniş bir coğrafyada yaşayan Türkçe de birçok lehçelere ayrılmıştır: Batı Türkçesi'nin Anadolu, Azeri, Türkmen lehçeleri gibi ve Özbek lehçesi, Kazak lehçesi, Kırgız lehçesi... [Haritaya bakınız.](#)

Lehçenin ayrı bir dile dönüşmesi olayına Türk dilinde de rastlanmaktadır. Yaşayan Türk lehçelerinden ikisi, bugün artık birer dile dönüşmüştür. Bunlardan biri, Sibirya'da Lena nehrinin iki yanında yaşayan Yakut Türklerinin konuştuğu Yakutça diğeri ise, Orta Volga bölgesinde Kama ırmağının Volga'ya kavuştuğu yerde yaşayan Çuvaş Türklerinin dili olan Çuvaşçadır.

Bir dilin lehçeleri arasındaki bağı ya da farklılıkları en iyi lehçeler sözlüğü ortaya koyar. Örneğin, W. Radloff'un "Türk Lehçeler Sözlüğü" bu nitelikte bir sözlüktür.

Hüseyin Kâzım'ın "Büyük Türk Lugatı" da bu alanda hazırlanmış büyük bir eserdir.

Türk lehçeler hakkında ilk bilgileri veren eserse Kaşgarlı Mahmut'un ölümsüz eseri "Divanü Lugat-it Türk" tür.

**Ağız** ise bir dilin en yeni zamanda ayrılmış küçük bölge kollarıdır. Başka bir tanımla, bir dilde ya da bu dilin bir lehçesinde yazı diline oranla ortaya çıkan farklı söyleyiş biçimine **ağız** (Alm: Mundart, lokalsprache, sondersprache; Fr: parler, patois; İng: local language, vocational slang; Osm: Şive ) denir. "Geliyorum" kelimesinin çeşitli Anadolu ağızlarında geliyom, gelirem, geliyem şeklinde söylenmesi gibi. Anadolu lehçesinin Rumeli, Karaman, Aydın, Harput v.b.

Ağız, bölge, çevre farklılıklarından ortaya çıkabildiği gibi, meslek ve öğrenim farklılıklarından da kaynaklanabilmektedir.

Denizli ağızıyla Edirne ağızı bölge farklılığından; köylü diliyle kentli dili, işçi diliyle memur dili arasındaki fark da çevre, meslek ve eğitim farklılığından doğmuştur.

Çevre, meslek ve eğitim farklılıklarından doğan değişik söyleyiş biçimine ağız yerine şive adı verildiği de görülmektedir. Ancak, bütün dilbilgisi terimleri sözlüklerinde

ağız teriminin Osmanlıca karşılığı olarak şive sözcüğü gösterilmektedir. Dilbilim alanında yazılan eserlerde de artık ağız terimi Arapça şive sözcüğünün yerine kullanılmaktadır.

Bu duruma göre Çuvaş ve Yakut Türkçeleri dilimizin lehçeleri: Kırgız Türkçesi, Azeri Türkçesi, Oğuz Türkçesi, Özbek Türkçesi... , ağızları da: Karadeniz, Konya, Ege İstanbul, Kastamonu, Ankara...

Her ülkede böyle lehçe, ağız (şive) bulunabilir. Fakat o ülkede belli bir yazı dili vardır. Yazı dili için ağızlardan birisi esas alınır. Mesela Türkiye'de İstanbul ağız yazı dilimizin temelini oluşturmuştur.

**Argo**, belli bir kesimin, genellikle de belli bir meslekten olan kişilerin kendi aralarında oluşturup konuştukları, bu nedenle ortak dili konuşan diğer insanların anlayamadığı özel dile argo (Alm: Argot, gaunesprache; Fr: argot; Ing: slang) adı verilir.

Yapı bakımından içinden çıktığı ortak dilden farklı olmayan argo da, her dil gibi, sürekli olarak değişir, gelişir. Kimi sözcükleri ölür, toplumsal gelişmelere göre yeni sözcükler kazanır.

Argo terimi, eskiden, daha çok kaba dil karşılığı olarak külnabeyi, ayak takımı ağız için kullanılırdı. Bu anlayış büyük ölçüde değişmiştir. Bugün, külhanbeyi, hırsız, denizci, şoför argosu yanında esnaf, sanatçı argolara da ortaya çıkmıştır.

Argo sözcükler, ortak dilin ya da bir yabancı dilin sözcüklerine özel anlamlar yükleyerek, yabancı dilden alınan bazı sözcüklerin yapısını bilinçli olarak bozarak elde edilir.

Argo, sanıldığıının tersine, anlam değişiminin güçlü olduğu, nükteli, etkili bir dildir. O kadar ki, argo sözcükler, öbekler, zamanla ortak dilin söz varlığına da girer, ulusça kullanılır. Örneğin, dümen (hile, dolap), dümen yapmak, yelkenleri suya indirmek, dikine tıraş(yanlarla dolu gevezelik), palavra(uydurma söz ya da haber; uzun ve boş konuşma), omuzlamak (alıp götürmek), yuvarlamak(bir şey yemek), boşlamak(vazgeçmek, peşini bırakmak), kırmak(okuldan kaçmak), inek(çok çalışkan olmak) gibi sözcük ve öbekler argodan anadilimize geçmiştir.

## **DİLBİLGİSİ**

Dil aslında sosyal bir kurum olmakla birlikte çok karmaşık bir olgudur. Kişiyeye ait bir meleke olması bakımından ruhi, konuşma aygıtından gelmesi sebebiyle fizyolojik ve bir ses olayı olmakla fiziki yönleri vardır. Bu sebeple zamanımızda türlü yönlerden ve farklı maksatlarla incelenen bir konu olmuştur. Böylece **dilbilgileri** (sciences linguistiques) çok dallanmıştır.

Eski Yunanlılar ve Eski Hintlilerden beri insanlar doğru yazıp okumak amacı ile dillerinin bağlı olduğu kuralları tespit etmeye çalışmışlardır. Bu kuralların meydana getirdiği bilgi koluna **gramer, dilbilgisi** (grammaire) denmiştir. Zamanla bütün yazı dillerinin ve eski **medeniyet dillerinin** gramerleri yapılmıştır. Bunun gibi her dilin kelime dağarcığı toplanarak **lûgat kitapları, sözlükler** (dictionnaire) meydana getirilmiştir. Araplarda **lugat bilgisi** (lexicographie) büyük önem kazanmıştır.

**Öğretimlik** (classique) tarifine göre pratik bir bilim kolu olan gramer bize bir dilin doğru yazılıp okunması ve doğru konuşulması usullerini gösterir. Dili **iyi kullanma** (bon usage) sanatını öğretir. Düşünce ve duyguları daha düzgün ve tam olarak anlamamıza ve anlatmamıza yardım eder. Gramer bilgisi sayesinde daha doğru, daha mükemmel düşünmeye de alışırız. Bu bilgi dil düzeninin koruyucusudur.

Fakat gramerin bu tarifi ancak onun eski zamanlardaki amacına uygun düşer. Çünkü onun o zaman konusu hemen tamamıyla yazı dili, yani bir kalem ve **göz dili** (langage visuel) olmuştur. O gramer bu geleneğin doğruluğunu, bütünlüğünü ve bir dereceye kadar değişmezliğini savunur. Yeni zamanlarda ise bu gramer anlayışı bir hayli değişmiştir.

XVIII. yüzyıla kadar filozoflar dili, **şekilci mantığın** sözlü şekli saymışlar ve onu düşüncenin değişmez kanunlarına bağlı görmüşlerdir. Buna göre **gramerci** sadece dilin değil, aklın da temsilcisi oluyordu. Ancak XIX. yüzyıl başlarından bu yana dilin tarih boyunca gelişen sosyal bir kurum olduğu görülmüş ve müspet ilimlerin ilerlemesi oranında da onun kendi şartlarına ve kanunlarına bağlı canlı bir organizma olduğu anlaşılmıştır. O zaman yaşayan dili, ağız ve **kulak dili** (langage auditif ) konu olarak ele alıp her türlü doğruluk ve düzenleme iddiasından uzak kalarak inceleyen bir ilim kolu meydana gelmiştir: **diller bilgisi (dilbilim)** (linguistique) . Bu bilgi kolu dilin oluşma ve gelişmesindeki kanunları, **dil kanunları** (loi linguistique) ortaya koymuştur.

Diller bilgisi grameri lüzumsuz hale getirmiş olmadı. Fakat onu derinden etkiledi. Modern gramer herşeyden önce yaşayan dilin gerçek durumu, azçok geçmişi ve gelişme yönleri hakkında bilgiler vermeyi üzerine aldı. Diller bilgisinin getirdiği ilmî tariflere ve tasniflere, müspet ilimlerin metotlarına uydu. Bir **ayarlayıcı** bilgi olmak işleyişini korumakla birlikte eski fetvacılığını bıraktı.

**Çözümlü** (analytique) usulle yazılmış **ayarlayıcı gramer** (grammaire normative) dili meydana getiren unsurlara, sırası ile seslere, kelimelere ve sözlere göre bölümlenir. Buna göre :

1. **Sesbilgisi** (Alm: phonetic; Fr: phonétique; İng: phonetics), bir dilin sesleriyle bu seslerin sözcük içinde sıralanış biçimlerini, uğradıkları değişiklikleri ve vurgu, titrem (ton), titreleme gibi ses olaylarını inceleyen dilbilgisi dalına denir .
2. **Yapıbilgisi** (sözcük bilgisi, biçim bilgisi) (morphologie), sözcüklerin yapılarını, tümce içinde sıralanışlarını, türlerini (ad,önad, eylem..)inceleyen dilbilgisi dalına denir.
3. **Sözdizimi** (tümce bilgisi) (Alm: syntax; Fr: syntaxe; İng: syntax) sözcüklerin öbekler ve tümceler biçiminde dizilişini, tümce yapısını ve tümce türlerini inceleyen dilbilgisi dalına denir.
4. **Anlambilgisi** (Alm: semantic; Fr: sémantique; İng: semantics), sözcüklerin anlamlarını, dilin bütün birimlerinin birbiriyle ilişkilerini ve bunların anlam üzerindeki etkilerini; eş anlamlılık, zıt anlamlılık, çok anlamlılık, anlam iyileşmesi, anlam

kötüleşmesi, anlam daralması, anlam genişlemesi gibi anlam olaylarını inceleyen dilbilgisi dalına denir.

Yine oldukça eski bir geleneği olan dil bilgilerinden biri **metinbilgisi** (geleneksel dilbilgisi) (philologie)'dir. Din ve medeniyet dillerinin yetirdiği ve bıraktığı her türlü yazılı eserlerin incelenmesi ve açıklanması eskiden beri ayrı bir çalışma alanı olmuştur. Metin bilgisi bunlarla **metin onarımı** (restitution de texte), ve **metin tenkidi** (critique de texte) **metin açıklaması** (commentaire), dil özellikleri ve **edebiyat tarihi** (histoire de la littérature) yönlerinden uğraşır. Denebilir ki metin bilgisi yeni zamanlarda gelişen çeşitli dil bilgisi dallarının anası olmuştur.

XIX. yüzyıl başlarında bir takım diller arasında akrabalıklar tespit edilmiş ve dünya dilleri ailelere bölünmeye başlamıştır. Bu keşifler o zamana kadar tek tek incelenen dillerin karşılaştırılmasına yol açmıştır. Böylece aynı anadilden gelen dilleri, yahut bir dilin lehçelerini karşılaştırıp inceleyen eserler yazılmıştır ki bu bilgi koluna **karşılaştırmalı gramer** (Alm: vergleichende Grammatik; Fr: grammaire compare; İng: comparative grammar) denmiştir. Belli bir dilin tarihi lehçelerini karşılaştırıp inceleyen gramer çeşidine ise **tarihi gramer** (Alm: historische Grammatik; Fr. grammaire historique; İng: historical grammar) adı verilmiştir.

Bunlara karşılık bir dilin veya lehçenin belli bir zamandaki halini incelikleri ile anlatmaya çalışan bir gramer türü meydana gelmiştir. Amacı ilmî olan, ayarlayıcı olmayan bu dil bilgisi de **tasvirici gramer** (grammaire descriptive) adını alıyor.

Daha yeni zamanlarda dil araştırmaları daha çok konuşulan dile, yaşayan lehçelere ve ağızlara yönelmiştir. Bunların incelenmesiyle dil olayının gerçeğine daha çok yaklaşmak mümkün olacağı takdir edilmiştir. Lehçelerin derlenmesi, tasnifi ve incelenmesiyle uğraşan bilgi koluna da **lehçeler bilgisi** (dialectologie) adı verilmiştir.

Dilin maddece unsurları olan sesler ve konuşma aygıtı da yeni zamanlarda daha yakından bir incelemeye kavuşmuştur. Seslerin oluşması, birleşmesi ve değişmesi hakkında edinilen bilgiler dilin mekanik olaylarını aydınlatmıştır. Bu bilgi koluna **sesler bilgisi** (phonologie) diyoruz. Nihayet sesleri incelikleriyle tespit etmek ve ölçmek için tabii ilimlerin deneme usullerine başvurulmuş ve türlü ses aletlerinden yararlanılmıştır. Bu çalışma kolu **denemeli sesbilgisi** (phonetique expérimentale) adını almaktadır.

Böylece araştırma ve inceleme alanları genişleyen dil bilgileri, yukarıda işaret ettiğimiz gibi eski gramerin karşısına çıkan, ilmî ve toplayıcı bir disiplinin kurulmasına imkân vermiştir. İşte dil olayını tabii oluş şartları ve belirlilikleri içinde inceleyen, bir dil ailesini tarihî gelişmesi ve coğrafi yayılışı ile tanıtmaya çalışan bu dil bilgisi koluna **diller bilgisi** adını veriyoruz. Nihayet bütün dünya dillerini karşılaştırıp ailelere ve örneklere göre sınıflandıran ve onların gelişmelerindeki kapsayıcı kanunları ortaya koymaya çalışan bir bilgi kolu da meydana gelmiş ve **genel diller bilgisi** (linguistique générale) adını almıştır.

Bir dilin bir zaman kesiti içindeki durumunu inceleyen dilbilgisine **eşzamanlı dilbilgisi** (Alm: synchronische grammatik; Fr: grammaire synchronique; İng: synchronic grammar) denir.

Aslında bir söz sanatı olan **edebiyatı** (littérature) inceleme konusu edinmiş **edebiyat bilgisi** (rhétorique) de dil bilgilerinden ayrılmaz.

Dilbilgisi, dilbilime bağlı olarak, XX. Yüzyılda çok deęişmiştir.

Çağımızın ürünü olan **üretici-dönüşümlü dilbilgisi** (Alm: generative transformations-grammatik; Fr: grammaire générative transformationnelle; İng: transformational-generative grammar) incelemelerini doğrudan doğruya konuşma diline ve tümceye yöneltmiştir. Ad ve eylem öbeğinden oluşan çekirdek tümceyi birim olarak ele alıp belli bir sıra izleyen dönüştürümlerle sonsuz sayıda tümce üretme yollarını açıklamaya çalışmıştır.

## **TÜRKLERİN TARİH BOYUNCA KULLANDIKLARI YAZILAR**

Bilindiği gibi, Türklerin M.Ö.ki yüzyıllarda da çeşitli yazılarla karşılaştığı, bunlardan yararlandığı, hatta özgün bir Türk yazısı geliştirdiği kuşkusuzdur. Ne var ki, M.Ö.ki çağlara ait bilgilerin yeni buluntularla pekiştirilmesi gerekmektedir.

Türklerin M.S.ki yüzyıllarda kullandığı kesin olarak bilinen belli başlı yazılar şunlardır:

- 1- Göktürk yazısı,
- 2- Uygur yazısı,
- 3- Mani yazısı,
- 4- Soğd yazısı,
- 5- Çin yazısı,
- 6- Tibet yazısı,
- 7- Süryani-nasturi yazısı,
- 8- Brahmi yazısı,
- 9- Pass-pa yazısı,
- 10- Peçenek yazısı,
- 11- Kuman yazısı,
- 12- İbrani yazısı,
- 13- Yunan yazısı,
- 14- Ermeni yazısı,
- 15- İslav yazısı,
- 16- Latin-islav yazısı,
- 17- Arap yazısı,
- 18- Yeni türk yazısı.

## **TÜRKÇENİN TARİHİ GELİŞİMİ**

Türk dilinin oluşumunu yedi aşamada tamaladığı görüşü yaygındır:

**Altay Çağı:** Türkçe, Altay çağında, henüz ayrı bir dil niteliğini kazanmamıştır. Moğolca ve öteki akraba dillerle birlikte, bir Ana-Altayca içinde bulunmaktadır.

**En Eski Türkçe Çağı:** En eski Türkçe çağında, Türkçenin Ana-Altaycadan ayrıldığı düşünülmektedir. Böylece, Türk, Moğol, Mançu-Tunguz hatta Kore ve Japon dilleri ortaya çıkmıştır.

**İlk Türkçe Çağı:** İlk Türkçe çağındaysa Türkçe artık gelişmiş, diğer akraba dillerden ayrılmış bir dildir. Hunların konuştuğu Türkçe bu çağda kendini göstermiştir.

**Eski Türkçe Devresi:** Bu devre başlangıçtan 10. yüzyıla kadar olan zamanı kapsamaktadır. Bu devrenin bilinen ilk metinleri 8. asırda dikilmiş olan Orhun Anıtları'dır. Orhun anıtlarında Göktürk alfabesi kullanılmıştır. Anıtlarda mükemmel ve işlenmiş bir dille karşılaşırız. Bu ise, Türk yazı dilinin daha eski devirlerde meydana gelmiş olduğunu göstermektedir. Elimizde belgeler bulunmadığı için bu hususta fazla bir şey söyleyemiyoruz.

Eski Türkçeden daha gerisi karanlık devirdir. Burada dilimiz Çuvaşça ve Yakutça ile buluşur. Çok daha geride de Türkçe, mensup olduğu öteki Altay dilleri ile, yani Moğolca ve Mançuca ile birleşir.

En eski yazılı kaynaklarımız olan Orhun Anıtlarında Bilge Kağan'ın, kardeşi Kül Tigin'le beraber Çinlilere karşı yaptıkları savaşlar ve Türk milletinin bütünlüğünü sağlamak için verdikleri mücadeleler anlatılır. Anıtlarda kuvvetli bir hitabet üslubu dikkati çekmektedir. Orhun Anıtlarının yazarları Vezir Tonyukuk ile Yolluğ Tigin'dir. Eldeki belgelere göre bunlar Türklerin en eski yazarlarıdır.

Eski Türkçe döneminin Göktürk Anıtlarından sonraki yazılı ürünleri Uygur Türkçesi eserleridir. Uygur Türkleri Soğd yazısını ve Mani ile Buda dinlerini kabul etmişlerdir. Bu dönemde verilen eserlerin tamamı Mani ve Buda dinleriyle ilgilidir. Büyük bir kısmı Turfan kazılarında ele geçen bu eserlerin başta gelenleri Altun Yaruk ve Sekiz Yükmek'tir. Bu eserlerde Buda'nın hayatı, Buda dininin esasları anlatılmış, bazı dualara yer verilmiştir.

Demek ki, Eski Türkçe Devresi kendi arasında Göktürk Türkçesi ve Uygur Türkçesi olmak üzere ikiye ayrılmaktadır.

**Orta Türkçe Devresi:** Bu devre 10. yüzyıldan 13. yüzyıla kadar olan zamanı içine almaktadır. Bütün Türkler bu dönemde Karahanlı Türkçesini kullanmışlardır. Tabii ki bunu yazı dili için söylüyoruz. Bu devrede gerek Türk dilinde gerekse Türk kültüründe önemli değişimler olmuştur. İslamiyet resmen kabul edilmiş ve alfabe olarak Arap harfleri alınmıştır.

Orta Türkçenin ilk yıllarına ait olan Kutadgu bilig, Divanü Lügat-it Türk ve Atabet-ül Hakayık adlı eserler İlk İslami Türk eserleri olarak bilinmektedir.

Kutabgu Bilig, Yusuf Has Hacib tarafından 1069 yılında tamamlanmış ve Karahanlı hükümdarı Tabgaç Buğra Han'a sunulmuştur. Eserin adı "Kutlu Olma Bilgisi" şeklinde günümüz Türkçesine aktarılabilir. Kutabgu Bilig, devleti idare edenlerin nasıl davranmaları gerektiğini, halkın ideal bir devlet tarafından nasıl mutlu edilebileceğini, insanların toplum içerisindeki görev ve sorumluluklarının neler olduğunu anlatan dini,

ahlaki ve sosyal görüşlerin ağır bastığı manzum bir eserdir ve 6645 beyitten oluşmaktadır. Dil ve kültür tarihi bakımından çok önemli bir kitaptır.

11. yüzyılda yazılmış olan eserlerden birisi de Karşgarlı Mahmud'un Divanü Lügat-it Türk adlı eseridir. Kargaşlı Mahmut bu eserini Araplara Türkçe öğretmek amacıyla kaleme almıştır. Aslında bir lügat olan Divanü Lügat-it Türk'te örnek olarak verilen halk şiiirleri, atasözleri, deyimler dil ve kültür tarihimiz bakımından son derece önemlidir. Kaşgarlı Mahmut aynı zamanda ilk Türk dili bilginidir. Eserini "Türk dili ile Arap dilinin at başı yürüdükleri bilinsin" diye yazdığını söylemektedir. "Türk dilini öğreniniz, çünkü onların uzun sürecek bir saltanatı olacaktır" hadisini zikreder Kaşgarlı, ilk Türkçü yazarlarımızdandır.

12. yüzyılın başında meydana getirildiği sanılan Atabet-ül Hayayık, Edip Ahmet tarafından yazılmıştır. Öğretice mahiyette dini-ahlaki bir eserdir. Edip Ahmet, dinin faziletlerinden, ilimden, cimrilikten, cömertlikten vb. bahsetmiştir. Eser dörtlükler halinde düzenlenmiştir.

**Yeni Türkçe Devresi:** Bu devre 13. yüzyıldan 20. yüzyıla kadar olan zamanı ihtiva etmektedir. 13. yüzyılın sonlarına doğru Doğu ve Batı Türkleri arasında yeni ve birbirinden farklı yazı dilleri meydana gelmeye başlamıştır. Doğu Türkçesi, Eski Türkçenin ve aKArahanlı Türkçesinin bir devamı olarak ortaya çıkmıştır. Doğu Türkçesi, Orta Asya müşterek Türkçesi demektir. Batı Türkçesi iki koldan gelişmiştir. Bunlar Osmanlı ve Azeri Türkçeleridir. Bunlar arasındaki fark 15. yüzyılın sonlarında görülmüştür.

Doğu Türkçesinin ber de Küzey kolu bulunmaktadır. 15. yüzyıla kadar devam etmiş olan bu dile Kıpçak Türkçesi diyoruz. Kıpçak Türkçesi eserlerine Kuzey Afrika'da ve Mısır'da rastlanmaktadır. Daha sonra Kıpçak Türkçesi Oguz Türkçesi ile birleşmiştir.

Eski Türkçenin devami durumunda olan Doğu Türkçesi, 15. yüzyıldan itibaren Çağatay Türkçesi diye de adlandırılmıştır. Bu yazı dili 15. yüzyılda Ali Şir Nevai tarafından kurulmuş v e geliştirilmiştir. 16. yüzyılda Babür Şah, Çağatay Türkçesinin en önemli temsilcisi olmuştur. Çağatay Türkçesinin yerinde bugün Özbek Türkçesi bulunmaktadır.

**Modern Türkçe Devresi:** Bu devre 20. yüzyılı kapsamaktadır. 20. yüzyılda önemli yazı dilleri olarak Türkiye Türkçesi , Özbek Türkçesi, Türkmen Türkçesi, Kazak Türkçesi vb. görüyoruz.

## **BATI TÜRKÇESİNİN GELİŞİMİ**

Batı Türkçesi kendi içerisinde üç devreye ayrılır:

1. **Eski Anadolu Türkçesi:** Batı Türkçesinin ilk devresidir. 13-15. yüzyılları içine alır. Eski Türkçenin özelliklerini taşır. Selçuklular, Anadolu Beylikleri ve ilk Osmanlıların yazı dilidir. Eski anadolu Türkçesinde henüz Arapça ve Farsça kelime ve tamlamalar fazla değildir.
2. **Osmanlı Türkçesi:** Batı Türkçesinin ikinci devresidir ve 16. yüzyıldan 20. yüzyıla kadar olan zamanı kapsar. Bu dönemde Eski Türkçenin izleri kaybolmuştur. Azeri Türkçesi bu dönemde ayrılır. Arapça ve Farsçanın tesiri fazladır. Osmanlı Türkçesi tam beş asır imparatorluğun yazı dili olarak varlığını korumuştur. Batı medeniyetinin getirdiği ihtiyaçları Osmanlıcanın zengin

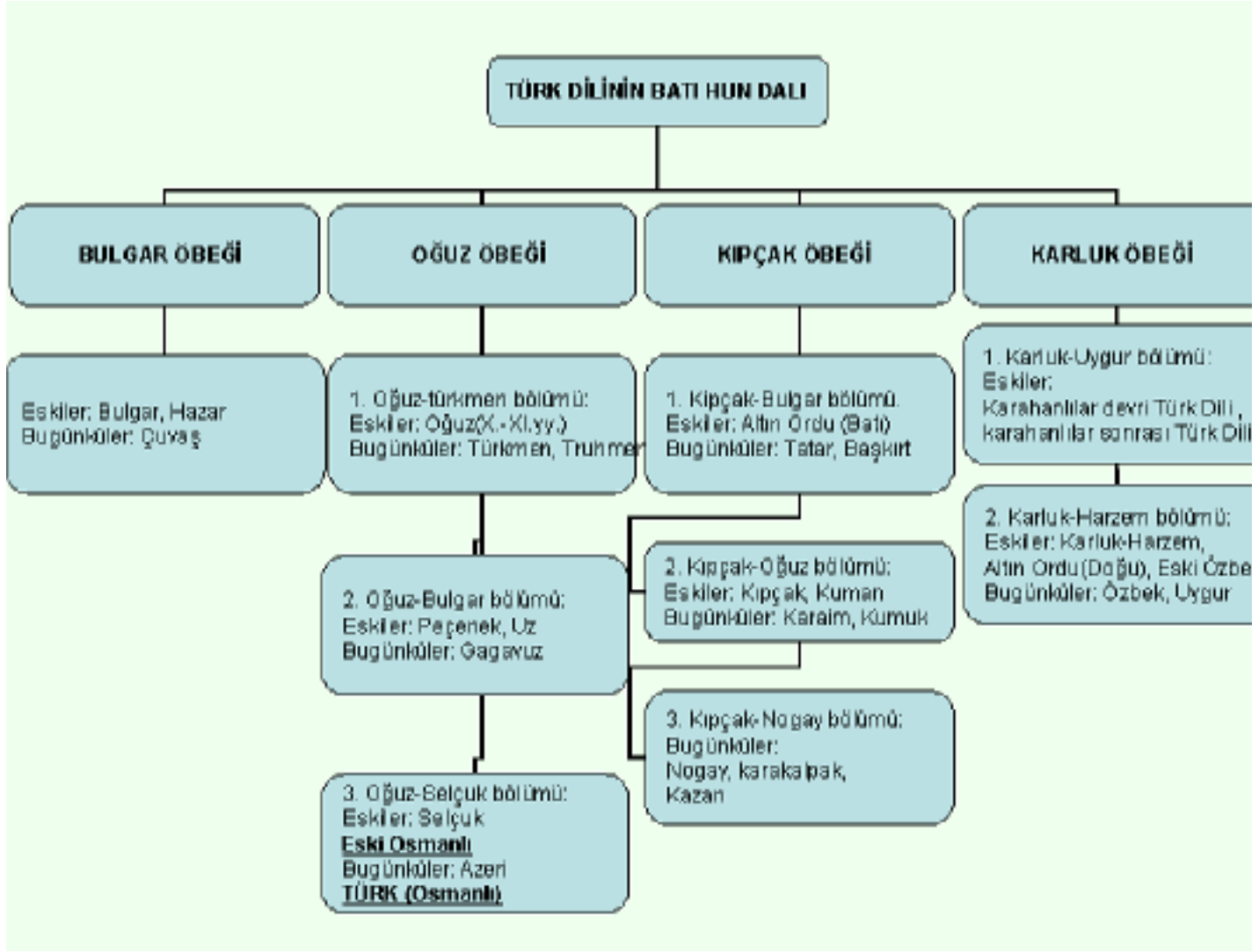
vasıtalarıyla karşılamaya çalışan ve bir hayli başarılı olan bir dil, fakat yine sınıf dili kalıbı içinde ve bu yüzyılın gerektirdiği millet dili olmak imkanından mahrum dur. Osmanlıca bir yana, bu devirler boyunca konuşulan Türkçe sınırlı ölçüde yabancı kelimelerle de genişleyerek gelişmiş ve geleceğin yazı dili olmaya hazırlanmıştır. Dil tarihimizin dikkate değer özelliklerinden biri de şudur ki geçmişin derinliklerinden gelen sözlü halk edebiyatı bizde devam etmiş, halk destan ve hikayeleri, halk şiiri erkenden azçok yazıya geçmiş ve bunun yanı başında halk için bazı kitaplar da yazılmıştır.

3. **Türkiye Türkçesi:** İkinci meşrutiyetten başlayıp günümüze kadar devam eden devredir. Milli edebiyat akımının mahsulü sayılan terkipsiz Türkçedir. Arapça ve Farsça kelimeler gittikçe azalmaktadır. Buna karşılık İngilizce kelimeler dilimize süratle girmekte ve yerleşmektedir. Yeni Türkçe Türkiye'de milliyetçilik akımının mahsulü olup Osmanlı yazı dilini konuşma diline yaklaştırmak, daha doğrusu konuşma dilinden yeni bir yazı dili oluşturmak hamlesiyle meydana gelmiştir. Bu yüzyılın başı bütün Türkçe konuşan ulusların ve akrabalarının da kendi lehçelerine dönerek yeni yazı dilleri oluşturma çabalarına tanık olmuştur.

Bizde ilk Türkçülerle başlayan sadeleşme hareketi kısa zamanda gündelik ve edebiyat yazı dillerini aydınların konuşması ölçüsünde sadeleştirdi. Sonra yeni alfabenin uygulanması ve Atatürk'ün teşvikleri daha derinden bir millileşme hareketine yol açtı. Burada Yeni Türkçe bilgin ve teknik dillerini de kendi yapısından karşılamak ve yaratmak meselesi ile karşılaştı ve o yolda da cesaretli adımlar attı.

Dilimiz bağımsız bir medeniyet dili olmak davasında ve hızlı bir gelişme çağındadır. Ancak bu arada milli kaynakların yer yer akılsızca kötüye kullanılması milli dile güven duygusunu sarsmakta ve Batı dillerinin daha geniş ölçüde istilasına yol açmaktadır. Yeni Türkçe inançlı, ciddi ve uzun süreli çalışmalara muhtaçtır.

Baskokov, Türk dilini, Volga Bulgarlarının konuştuğu Türkçeden başlayarak, aşağıdaki gibi dallandırmaktadır:



## TÜRK DİLİNİN DOĞU HUN DALI

### UYGUR ÖBEĞİ

1. Uygur-Tukyu bölümü:  
Eskiler: Orhon Anıtlarının  
Eski Oğuz Dil  
Eski Uygur Dili  
Bugünküler: Tuva(Urenhay, Soyot, Soyon),  
Karagas(Tofa)
2. Yakut bölümü:  
Bugünküler: Yakut(Dolgan ile birlikte)
3. Hakas bölümü:  
Bugünküler: Hakas, Kamas, Küerik, Şor, Altay  
Dilinin Kuzey ağızları (Tuba, Şalkanduu, kumandı),  
Sarı Uygur.

### KIRGIZ-KIPÇAK ÖBEĞİ

Bugünküler: Kırgız, Altay(Altay, Teleüt, Telengit ağızları)

## TÜRKÇENİN BUGÜNKÜ DURUMU VE YAYILMA ALANLARI

Türkler dünya üzeride çok geniş bir yer kaplar. Doğuda Moğolistan ve Çin içlerinde batıda Yugoslavya içlerine; kuzeyde Sibiryadan ve Moskova yakınlarındaki Kazan şehrinde , güneyde Bağdat, Lübnan sınırı ve Kıbrıs içlerine kadar uzanan büyük ve geniş coğrafyaya yayılmışlardır. 20-90 doğu boylamları ile 33-65 kuzey enlemleri arasında yer alan bu coğrafya, kuş uçuşu,doğudan batıya yedi bin, kuzeyden güneye üç bin kilometrelik bir alanı içine alır. Bu alandaki şu devletler içerisinde Türkler yaşamakta ve Türkçe konuşulur yazılmaktadır: Çin, Moğolistan, Rusya, Kazakistan, Kırgızistan, Tacikistan, Özbekistan, Türkmenistan, Azerbeycan, Afganistan, İran, Irak, Suriye, Türkiye, Kuzey Kıbrıs Türk Cumhuriyeti, Yunanistan, Bulgaristan, Yugoslavya, Makedonya, Romanya, Polonya, Ukrayna, Moldovya.

Bütün bu geniş coğrafya içerisinde Türkçemizin pek çok lehçe ve şivesi bulunmaktadır. Bunları şöyle sıralayabiliriz:

Türk dilinin lehçeleri:

1. çuvaşca
2. yakutça

Türk dilinin şiveleri:

a. Sibiryaya ve Altay sahası:

1. karagas
2. soyan
3. irtiş ve tobol
4. altay
5. telengit
6. teleüt
7. tuba
8. kumandı
9. lebed
10. sagay
11. beltir
12. kaç
13. koybal
14. kızıl
15. şor
16. kamasin
17. çalım ve çat

b. Doğu Türkistan sahası:

18. uygur

19. sarı uygur
20. tarançi
- c. Batı Türkistan sahası:
  21. karakalpak
  22. özbek
  23. kırgız
  24. kazak
  25. türkmen
- d. Kafkas ve İran sahası:
  26. nogay
  27. kundur
  28. karaçay
  29. balkar
  30. kumuk
  31. azeri
  32. kaşkay
  33. afşar
  34. kacar
  35. şahseven
  36. karadağlı
  37. hamse
  38. halaç
  39. kengerlu
  40. horasani
  41. karayi
  42. karaçorlu
  43. karapapak
- e. Kuzey ve Batı sahası (Urallardan Balkanlar ve Akdeniz'e):
  44. kazan, tatar
  45. atrahan
  46. başkırt
  47. kırım
  48. karayim
  49. gagavuz

## 50. Türkiye, oğuz

### SES, HARF, ALFABE

Ses dilin en küçük parçasıdır. En küçüğünden en büyüğüne kadar bütün dil birlikleri seslerden yapılır. Heceler (seslemler), ekler, kökler, kelimeler, kelime grupları ve cümleler birtakım seslerin birleşmesinden meydana gelirler. Bu dil birliklerini unsurlarına ayırdığımız zaman en sonunda karşımıza bir unsur çıkar ki artık onu parçalayamayız. İşte, **ses** (sesbirim: Alm. Phonem; Fr. Phonème; İng. Phoneme) parçalanamayan ve küçük dil birliğidir.

Ses sözlü, harf yazılıdır. Ses kulağa, harf göze hitap eder. Sesler söyleniler, ağızdan çıkan, işitilen, yani konuşulan küçük dil birlikleridir. Dili yazıya geçirmek için bu küçük unsurlar birtakım işaretlerle karşılanır. Bu işaretlere **harf** (Alm. Buchstabe; Fr. Lettre; İng. letter) adı verilir. Demek ki harf, seslerin yazıdaki işaretleridir.

Bir dildeki sesleri karşılayan harflerin tümünün meydana getirdiği, belli bir sıraya göre hazırlanmış harf topluluğuna **alfabe** denir. Türk milleti çeşitli devirlerde farklı **alfabeler** kullanmışlardır. Bunların belli başlıları Göktürk, Uygur, Arap, Latin, Kiril alfabeleridir. Türkiye'nin **türk abecesi**, 1 Aralık 1928 gün, **1353 sayılı yasa**yla saptanmıştır. Yirmi dokuz harften oluşur.

### ÜNLÜLER

Sözlü iletişim sırasında, ağız kanalında hiçbir engele çarpmadan ve başka bir sesin yardımına gerekse duymadan çıkan sese ünlü (Alm. Vokal; Fr. Voyelle; İng. Vowel) adı verilir.

Türkçede sekiz ünlü vardır:

a,e,ı,i,o,ö,u,ü

Ünlünün özel tınısını ağız boşluğunun oylum ve biçimi oluşturur. Bu da belli başlı dört etkene bağlıdır:

- Dilin durumu,
- Ağızın durumu,
- Dudakların durumu,
- Çıkış süresi,

Ünlüleri çıkarırken dil, ağız boşluğunun ya önünde ya da arkasında toplanır. Önde toplandığı zaman, örneğin \i\ sesinde olduğu gibi, dudaklarla dil arasındaki boşluk da, dolayısıyla bu boşluktaki hava da kısıtlıdır. Dil, \ı\ sesinde olduğu gibi, arkaya doğru toplanırsa bu kez, dudaklarla arasındaki boşluk büyür. Bildirişim sırasında ağız, ata (ata), Oğuz (O-ğuz) sözcüklerinin ilk seslemlerini çıkarmak için açıldığında dudaklar birbirinden ayrılır. Dil damaktan uzaklaşır. Türkçenin sekiz ünlüsü, dilin, ağızın ve dudakların bu durumlarına göre aşağıdaki gibi kümelenir.

### DİLİN DURUMUNA GÖRE

Ünlüler, dilin ağız boşluğunun ön ve arka bölümünde kullanılmasına göre, ikiye ayrılır:

1. Dilin ağızın ön bölümünde kullanılmasıyla öndamakta oluşan **ön (ince) ünlüler** (Alm. Vordere Vokal; Fr. Voyelle antérieure; İng. Front vowel): e,i,ö,ü

2. Dilin geri çekilmesiyle ardamata oluşan **art (kalın) ünlüler** (Alm. hinterer Vokal; Fr. voyelle postérieure; İng. back vowel): a,ı,o,u

Ünlüler,dilin alt çeneye ve damağa yakınlığına göre de ikiye ayrılır:

Dilin alt çeneye yapışması sonucu çıkarılan ünlülere **alçak ünlü** (Alm. niedriger vokal; Fr. voyelle basse; İng. low vowel) dilin damağa yaklaşık durumunda çıkarılan ünlülere de **yüksek ünlü** (Alm. hoher vokal; Fr. voyelle haute; İng. high vowel) adı verilir.

alçak ünlüler -----> a,e,o,ö

Yüksek ünlüler -----> ı,i,u,ü

## AĞZIN DURUMUNA GÖRE

Ağzın durumuna göre de ünlüler ikiye ayrılır:

1. Ağzı açıklığı genişken çıkarılan **geniş ünlüler** (Alm. Breitvokal; Fr. voyelle large; İng. wide vowel) : a,e,o,ö
2. Ağzı açıklığı darken çıkarılan **dar ünlüler** (Alm. enger vokal; Fr. voyelle étroite; İng. narrow vowel): ı,i,u,ü

## DUDAKLARIN DURUMUNA GÖRE

Ünlüler dudakların durumuna göre de yine ikiye ayrılır:

1. Dudakların biçimi düzken çıkarılan **düz ünlüler** (Alm. ungerundeter vokal; Fr. voyelle non-arrondie; İng. unrounded vowel): a,e,ı,i
2. Dudakların biçimi yuvarlakken çıkarılan **yuvarlak ünlüler** (Alm. gerundeter vokal; Fr. voyelle arrondie; İng. rounded vowel): o,ö,u,ü

Bu ünlülere, dudakların yardımıyla çıkarıldıkları için, dudak ünlüleri (voyelle labiale) adı verilir.

Bu bölümlerinin ışığında ünlüleri tek tek ele alıp incelersek şu sonuca varırız:

## ÜNLÜLER

		Dilin durumuna göre		
		İnce (ön)		Kalın (ar)
Ağız açıklığına göre		Dar	Geniş	Dar
Dudakların durumuna göre	Düz	İ	E	I
	Yuvarlak	Ü	Ö	U

## ÇIKIŞ SÜRESİNE GÖRE (UZUN ÜNLÜ)

Bazı sözcüklerde bir seslem, o hecedeki çıkış süresi uzun olan ünlü nedeniyle, diğer seslemlere göre daha uzun söylenir. Sözcüğün daha uzun söylenen bu seslemine **uzun**

**seslem** (Alm. lange silbe; Fr. syllabe longue; İng. long syllabe), bu seslemindeki ünlüye de **uzun ünlü** (Alm. longvokal; Fr. voyelle longue; İng. long vowel) deniz.

Türkçede uzun ünlü yoktur. Bütün aşağı yukarı aynı değerdedir. Türkçede uzun ünlü yalnız aşağıdaki durumlarda söz konusudur:

1. Türkçede uzun ünlü yalnız başka dillerden geçmiş sözcüklerde görülmektedir. Örneğin, **aile**, **afiyet**, **adil**, **adalet**, **amir**, **şair**, **hatıra** gibi

Eskiden, bu uzun okunan ünlülerin üzerine (^) işareti konurdu. Bugün yalnız yazılışları aynı, anlamları farklı sözcüklerin uzun ünlüleri üzerine bu işaret konmaktadır. Böylece, yazılışları aynı, anlam ve söylenişleri farklı sözcüklerin bir karışıklığı yol açması önlenmektedir.

adet: Sayı	âdet: Bir kimsenin ypmaya alışmış olduğu şey
alem: Bayrak	âlem: Evren
hala: Babanın kız kardeşi	hâlâ: Henüz, şimdiye dek
dahi: Da., de	dâhi: Olağanüstü yeteneği ve gücü olan

Türkçede uzun ünlü bulunmaması, yabancı kökenli sözcükleri de etkilemekte, bu sözcükler de giderek uzun ünlülerini yitirmektedir: **bakkal**, **beyaz**, **emlak**, **silah**....

Bu tür yabancı kökenli kelimelerden bazıları ek aldıkları ya da olmak, etmek eylemleriyle kullanıldıklarında son sesler yeniden uzayarak doğal yapısına kavuşur: **haram** olsun, **hücum** etti, **hitab** et, **ahbab** olduk....

2. Hane kelimesinin eklenmesiyle kurulan yabancı kökenli birleşik kelimelerde, ha hecesinin düşmesi sonucu orta seslem uzaması görülür:

ecza+hane ----> ec**zane**  
posta+hane ---> post**ane**  
pasta+hane ---> past**ane**

3. Türkçe sözcüklerden ya da bir Türkçe bir yabancı kökenli sözcükten kurulmuş birleşik sözcüklerde de ünlü uzaması başgösterir:

baba+anne ---> bab**anne**  
ne+haber -----> n**aber**  
ne+olur -----> n**olur**

4. Bazı özel adların ünvan dalarıyla birlikte söylenmesi sırasında da, orta hece düşmesi sonucu, ünlü uzaması kendini gösterir:

Mustafa Efendi ----> Must**afendi**  
Hoca Efendi -----> Hoc**afendi**  
Ali Ağa -----> Al**ia**

5. "Var" sözcüğü yardımcı eylemlerle kullanılıncaya, a uzun söylenir:

**Var** ol çocuğum.

6. Baş ve üstüne sözcükleri birlikte kullanıldıklarında baş'taki /a/ sesi uzar: **baş** üstüne



devirim > devrim  
çağırı > çağrı  
kavuşak > kavşak  
ayıraç > ayraç

- Birkaç ad ve ad soylu sözcükten türetilen eylemlerden de içses düşmesi görülür:

koku > koklamak  
yumurta > yumurtlamak  
oyun > oynamak

- Bazı yer belirten belirteçlerde ve adıllarda da içses düşer:

dışarıda > dışarda  
yukarıda > yukarda  
orada > orda

- Soru adlı nere sözcüğüne ek gelince de içses düşmesi olur:

nerede > nerde

- Türkçede, Türk, kurt, turp gibi birkaç sözcük dışında, iki ünsüz bir araya gelmez. İki ünlü ya da iki ünsüz ancak Türkçeye girmiş yabancı kelimelerde görülür:

emr, hükm, zehr, ism, kast, kısım, meyl, sabr, vakt.....

Bu tür sözcüklerin bir bölümü, bir ünlü eklenerek az çok Türkçeleştirilmiştir:

emir, hüküm, zehir, isim, kasıt, kısım, meyil.....

Ancak, bu sözcükler ek aldıkları zaman, sonradan aldıkları ünlüleri yitirerek yine asıl biçimine dönmektedir.

Emir verdin mi? : Bir emriniz var mı?

Verdiğiniz hüküm yanlış : Hakimin hükmü tartışılmaz.

Bu sözcüklerin sonuna bir yardımcı eylem gelince de ünlü düşer:

Sabır > sabretmek  
Meyil > meyletmek  
Hüküm > hükmetmek

- Tamamlanı açık seslemlerle biten belirtisiz ad tamlamasına ikinci bir iyelik eki getirildiğinde içses düşmesi gerçekleşebilir:

Yazı masası+m > yazı masam  
Okul çantası+nız > okul çantanız

- -ı (-i, -u, -ü ) iyelik eki, kimi sözcüklerde kaynaşıp kalıplaşır:

biri, kimi, evveli,

Bu tür sözcüklere özellikle konuşma dilinde iyelik eki yeniden getirilir:

Biri-s-i, kimi-s-i, evvel-s-i

Bu ek bazı sözcüklerin sonuna ikinci ez gelince de ünlü düşmesine yol açar:

Yukarısı > yukarsı  
Dışarısı > dışarsı

- Konuşma dilinde ve şiirlerde sen ve için sözcükleri birlikte kullanıldığında ünlü düşmesi olur:

Seninçin yas tutuyor, bulutlarıyla gökler (B.K. Çağlar)  
Emmilerim hudutlarında  
Seninçin döğüşürken ölmüşler. (C. Külebi)

- Bir de yazı diline yansımayan, yalnızca sözlü iletişim sırasında içses düşmesi olur:

Buyurun > buyrun  
Gazete > gazte  
Satılık > satlık

- Bazı ad ve ad soylu sözcüklerin sonuna yapım eki gelince de içses (ünlü) düşmesi olur:

Bakır+aç > bakraç  
Diri+lik > dirlik

### 3. **Ünlü birleşmesi** : Türkçe asıllı kelimelerde iki ünlü yan yana gelmez. Böyle durumlarda iki vokal birleşerek tek vokal haline dönüşür:

Kahve altı>kahvaltı  
ne için>niçin  
ne asıl>nasıl  
ne oldu>noldu

### 4. **İki vokalin yan yana gelmesi**: Bu, Türkçeye geçmiş yabancı kelimelerde pek çoktur: saat , fiil , kaide, faaliyet, kanaat... Türkçe kelimelerde ise sadece konuşma dilinde ve birleşik kelimerde rastlanır:

Kağan>kaan                      karacaoğlan  
soğuk>souk                      karaağaç  
soğan>soan                      akçaağaç

### 5. **İkili ünlü (ünlü kayması)**: Türkçede, son zamanlarda karşılaşılan bazı iddialara karşın, ikil ünlü ya da ünlü kayması (Alm. Diphtong; Fr. Diphtongue; İng. diphtong) denilen, bir seslemde iki ünlünün yan yana gelmesi (air, auto, deuxieme) olayına kesinlikle rastlanmaz.

Türkçeye yabancı dillerden geçmiş, içinde iki ünlü bulunduran sözcükler de Türkçeye uyararak tek ünlüyle söylenir ve yazılır:

Otomobil > automobile  
Otoriter > autoritaire  
Şoför > chauffeur  
Profesör > professeur

6. **Ünlü çatışması:** Ünlüyle biten bir sözcük, ünlüyle başlayan bir başka sözcükle birleşik sözcük kurarken ünlülerden biri /y/ sesine dönüşür. Buna ünlü çatışması (Alm. Synarese; Fr. Synérèse; İng. syneresis) denir.

Ne ise > neyse                      bu ile > böyle  
O ile > öyle                              şu ile > şöyle

Türkçeye geçmiş yabancı sözcüklerde de iki ünlü yan yana gelmez. Araya /y/ sesi girer:

Biologie > biyoloji                      biographie > biyografi                      physiologie > fizyoloji

7. **Bağlantı ünlüsü:** Ünsüzle biten bir sözcüğe ünsüzle başlayan bir ek getirilince, bu iki ünsüz arasına ı(i,u,ü) ve a(e) ünlüsü girer. Bu ünlülere bağlantı ünlüsü (Alm. Bindevokal; Fr. Voyelle de liaison; İng. Connecting vowel) denir.

Üç-ü-z, göz-ü-m, at-ı-l, gez-i-n, gel-i-yor

8. **Pekiştirme ünlüsü:** Bazı sözcüklerde anlam pekiştirmesine yarayan –a- ünlüsüne, bu işlevi gereği, pekiştirme ünlüsü denir:

yap-a-yalnız                      güp-e-gündüz                      gep-e-genç

9. **Ünlü genişlemesi:** Türkçed dar ünlülerin geniş ünlüye dönüşmesine ünlü genişlemesi adı verilir.

Ünlü genişlemesi, k ve g seslerinin yanlarındaki dar ünlüleri genişletmesi sonucu olur:

Kuzu+cık > kuzucak                      boğuz > boğaz  
Yavru+cık > yavrucak                      ığaç > ağaç

Bilindiği gibi, ben ve sen adlarına –a- yönelme durumu eki getirilince de bene ve sene yerine bana ve sana biçimleri ortaya çıkar. Bunun nedeni de g sesine bağlanmaktadır. Yönelme durumu ekinin eski biçimi –ga/-ge'dir. Ben ve sen sözcüklerini, bana ve sana biçimine sokan da bu /g/ sesidir: benge > bana                      senge > sana

10. **Ünlü yuvarlaklaşması:** Düz ünlünün yuvarlak ünlüye dönüşmesine yuvarlaklaşma ya ünlü yuvarlaklaşması (Alm. Rundung; Fr. Arrondissement; İng. Rounding) denir.

Yağmır > yağmur                      savrık > savruk                      çabık > çabuk

11. **O, Ö ünlülerinin durumu:** Türkçede bu vokaller yalnız ilk hecede bulunur: Ordu, görmek, dönek, ocak..... Fakat şimdiki zaman eki –yor- bu kurala uymaz: geliyoruz, bakıyorum vb. Buna karşılık yabancı dillerden girmiş pek çok kelimenin ikinci ve diğer hecelerinde o ve ö vokalleri kullanılır: radyo, televizyon, banko, balo, balon, tayıör....

12. **Orta hece vokali:** Türkçede vurgusuz orta hecenin ünlüsü bazen değişir veya düşer:

Üzere/üzre burada/burda ilerlemek/ilerilemek yukarıda/yukarda  
yaşayan/yaşıyan

Bekleyen/bekliyen alını/alını burunu/burnu omuzu/omzu

13. **Ses uyumları:** Türkçenin en belirgin ses özelliğidir. Büyük ünlü uyumu ve küçük ünlü uyumu olmak üzere iki başlık altında inceleyeceğiz.

- a) **Büyük Ünlü Uyumu** (Alm. Palatalharmonie; Fr. Harmonie vocalique, harmonie palatale; İng. palatal harmony ) : Türkçe bir kelimenin ilk hecesinde kalın bir ünlü varsa onu takip eden hecelerde de kalın ünlüler bulunur. Türkçe bir kelimenin ilk hecesinde ince bir ünlü varsa onu takip eden hecelerde de ince ünlüler bulunur:

<u>İlk hece</u>	<u>Sonraki heceler</u>
(kalın) a,ı,o,u	(kalın) a,ı,u
(ince) e,i,ö,ü	(ince) e,i,ü

Kelebek, sağlamak, bütünleşme, getirenler, evlilik, açıklamalar, temizlik, karşılanmak, bölüm, tütün, göstermek.....

Bu kurala uymayan kelimelerimizi yedi kümede toplayabiliriz:

1. Yabancı kökenli sözcükler:

kitap dünya  
sandalye kafi  
Ahmet mecburiyet  
berabe Cumhuriyet

Not: Bu sözcüklere getirilen ekler, sözcüklerin son hecelerindeki ünlüye uyarlar:

kitaplar sandalyeler televizyonu

2. Çok az sayıda Türkçe sözcük:

anne (ana)  
elma (alma)  
kardeş (kardaş)  
hani (kanı)  
hangi (kangı)

3. Birleşik sözcükler:

çiçektozu  
çokbilmiş  
doğumevi  
sabretmek  
güneybatı  
bayayığit

Not: birleşik kelimeler ek alacak olurlarsa, son hecelerine uyarlar:

Beyoğlu'na, güneybatıya, babayığitler.....

4. Sözcükler, hiç değişmeyen -ken, -ki, -yor, -leyin, -(ı)mtrak eklerini aldıkları zaman da büyük ünlü uyumuna uymazlar:

okurken  
uyurken  
çeviriyor  
seviniyor  
masadaki  
okuldaki  
sabahleyin  
ekşimtrak

-daş eki de genellikle büyük ünlü uyumuna uymaz:

meslektaş, denktaş, emektaş.....

5. Ki bağlacı, bazı sözcüklerde kalıplaşmış olarak kullanılır. Bu durumda , dünkü, bugünkü, gibi sözcüklerin dışında, ünlü uyumu kuralına uymaz; daima ki biciminde kullanılır:

halbuki, mademki, oysaki, sanki, sonraki.....

6. " L " ile biten yabancı kökenli sözcükler ek aldıkları zaman büyük ünlü uyumuna uymaz:

hal-i-ni  
helal-i  
ihtimal-e  
intikal-i  
amiral-e  
petrol-den...

7. Son hecelerinde ince " a " bulunan bazı yabancı kökenli sözcükler de ünlü uyumuna uygun ek almaz:

kanaat-i  
harf-i  
harp harb-i  
liyakat-i, liyakat-li, liyakat-siz  
dikkat-i, dikkat-e  
şefkat-i, şefkat-li

b) **Küçük Ünlü Uyumu** (Alm. Labialharmonie; Fr. harmonie labiale; İng. labial harmony): Bu uyumu iki madde halinde inceliyoruz:

1. Türkçe bir kelimenin ilk hecesinde düz bir ünlü (a,e,ı,i) varsa onu takip eden hecelerde de düz ünlüler (a,e,ı,i) bulunur.

<u>İlk hece</u>	<u>Sonrak heceler</u>
A,e,ı,i	A,e,ı,i

Açık beklemek sevgili erik irak ileri geri

2. Türkçe bir kelimenin ilk hecesinde yuvarlak bir ünlü (o,ö,ü,ü) varsa onu takip eden hecelerde ya düz-geniş (a,e) ya da dar-yuvarlak(u,ü) ünlüler bulunur:

<u>İlk hece</u>	<u>Sonrak heceler</u>
O,ö,u,ü	A,e,u,ü

Oduncu ördek uzun uçak söylemek öpüş ocak

Bu kurala uymayanları beş grup altında inceleyebiliriz:

1. İlk sesleminde düz ünlü bulunduğu halde onu izleyen seslemlerde yuvarlak ünlü bulunan Türkçe sözcükler:

avuç (aviç yerine), çamur (çamır yerine), yağmur (yağmır yerine), kavurmak.....

Not: Bu sözcüklerde /ı/ ünlüsü, dudak ünsüzü olan /m/ ve /b/ ile diş-dudak ünsüzü olan /v/ sesinin etkisiyle /u/ sesine dönüşmüştür.

2. İlk sesleminde düz ünlü bulunduğu halde, onu izleyen seslemlerde yuvarlak ünlü bulunan yabancı kökenli sözcükler:

ampul, pantolon, anafor, amazon, anons, alüvyon....

3. Son sesleminde o, ö ünlüsü bulunan sözcükler:

konsolos, doktor, şoför, motor, profesör.....

Not: Bunların tümü yabancı kökenlidir.

4. İlk hecede yuvarlak ünlü bulunduğu halde, son hecede geniş-düz ünlü (a,e) yerine dar-düz ünlü (ı,i) bulunan yabancı kökenli kelimeler:

müzik, müfit, komik, mühim, ofis.....

5. Türkçede yalnız -(ı)yor eki küçük ünlü uyumuna uymaz:

al-ı-yor, gid-i-yor, gör-ü-yor, gül-ü-yor....

14. **Uzun ünlü:** Türkçede uzun ünlü yoktur. Buna karşılık Türkçeye girmiş yabancı kelimelerde uzun a, u, ı ünlüleri bol bol kullanılmaktadır:

fuzûlî âşikâr ârif kâtip sâdık askerî

## ÜNSÜZLER

Ağız kanalında bin engele carparak çıkan ve bir ünlünün desteği olmadan algılanamayan sese ünsüz (Alm. Konsonant; Fr. Consonne; İng. consonant) adı verilir.

Türkçede 21 ünsüz vardır:

b, c, ç, d, f, g, ğ, h, j, k, l, m, n, p, r, s, ş, t, v, y, z

ünsüzler, sestellerinin durumuna, çıkış yerlerine ve çıkış biçimlerine göre farklılık gösterir.

## SESTELLERİNİN DURUMUNA GÖRE

Ünsüzlerden bazıları, sestellerinin titreşimli durumunda, bazılarıysa, sestellerinin durgun durumunda çıkarılır. Sestellerinin titreşimli durumunda çıkarılan ünsüzlere **titreşimli ünsüz** (Alm. Stimmhaft; Fr. Sonore, voisé; İng. voiced) denir. Titreşimli ünsüzler **ötümlü ve yumuşak** ünsüz olarak da adlandırılır.

Türkçenin titreşimli ünsüzleri şunlardır:

B, c, d, g, ğ, j, l, m, n, r, v, y, z

Ünsüzlerden bir bölümüyse sestellerinin durgun durumunda çıkarılır. Bunlara da **titreşimsiz ünsüz** (Alm. Stimmlos; Fr. Sourd, non-voisé; İng. Voice-less) adı verilir.

**Ötümsüz ya da sert ünsüz** adı da verilen titreşimsiz ünsüzler şunlardır:

Ç, f, h, k, p, s, ş, t

## ÇIKIŞ YERLERİNE GÖRE

Ünsüzler, çıkış yerlerine göre, yedi kümede toplanabilir:

1. **Çift dudak ünsüzleri** (Alm. Bilabial; Fr. Bilabiale; İng. bilabial): **b, m, p**

Bu üç ünsüz, alt ve üst dudakların birbirine değmesiyle çıkar. Bu nedenle, bunlara çift dudak ünsüzleri diyebiliriz.

2. **Diş-budad ünsüzleri** (Alm. Labiodental; Fr. Labiodentale; İng. Labio-dental): **f, v**

Bu ünsüzler, alt dudağın üst dişlere dokunması sonucu oluşurlar.

3. **Dişeti ünsüzleri** (Alm. Dental; Fr. Dentale; İng. dental): **d, l, n, r, s, t, z**

Dişeti ünsüzleri, dil ucunun üst dişetlerine yaklaşması sonucu çıkarlar.

4. **Dişeti-damak ünsüzleri** (Alm. Alveolar; Fr. Consonne alvéolaire; İng. alveolar): **c, ç, j, ş**

Dil ucunun üst dişetlerine ve sert damağa yaklaşmasıyla söylenirler.

5. **Sert (ön) damak ünsüzleri** (Alm. Vorderpalatal; Fr. Consonne prépalatale; İng. prepalatal): **g, k, y**

Dil ortasının sert damağa yaklaşmasıyla çıkarlar. Bu üç ünsüzden /y/ ünsüzü ağız kanalında önemli bir engele çarpmadan çıktığı için yarı ünlü (Alm. Semivokal, halbvokal; Fr. Semi-voyelle; İng. Semi-vowel) sayılmaktadır.

6. **Yumuşak (art) damak ünsüzü** (Alm. Postpalatal; Fr. Postpalatale; İng. Postpalatal, velar): **ğ**

Bu ünsüz sızıcı ve ötümlü bir yumuşak damak ünsüzüdür. /y/ sesi gibi yarı ünlü sayılır.

Tek seslemlilerde sonuda (çağ, dağ, baş....) çok seslemlilerde ilk sesleminde bulunur(ağda, dağlamak, uğramak, doğru,sağlam.....) ve kesinlikle bir ünlüden sonra gelir. Bu durum ğ'nin değişik söyleyiş biçimleri yaratmasına yol açar.

7. **Gırtlak ünsüzü** (Alm. Laryngal, glottal; Fr. Laryngale, glottale; İng. Laryngal, glottal): **h**

Bu ses, ağız boşluğunda değil, gırtlakta oluşur.

## ÇIKIŞ BİÇİMLERİNE GÖRE

Ünsüzler çıkış biçimlerine göre altı kümede toplanabilir:

1. **Kapanma ünsüzleri:**

Sesyolunun bir anlık kapalı duruma girmesi sonucu çıkan ünsüzlerdir:

B,d,g,k,p,t

Bu ünsüzler aynı zamanda **patlayıcı ünsüz** sayılmaktadır.

2. **Kapanma sürtünme ünsüzleri:**

Sesyolununda sürtünmeyi andıracak biçimde çıkan ünsüzlerdir:

C,ç

3. **Daralma ünsüzleri:**

Ağız kanalının çeşitli yerlerinde oluşan bir daralma ya da hafif bir kapanma sonucunda çıkan ünsüzlere denir. Daralma ünsüzleri şunlardır:

F,ğ,h,j,s,ş,v,y,z

Bu ünsüzlere **sızıcı ünsüz** de denir.

4. **Burun ünsüzleri:**

Yumuşak (art) damağın alçalması, sesyolundan gelen havanın hem ağza hem de burna geçirilmesi sonucu oluşan ünsüzlerdir:

M,n

## 5. Yan ünsüzler:

Dil ucunun ya da dil sırtının damağa değmesi ve havanın böylece ortaya çıkan engelin yalnız bir yanından ya da her iki yanından birden çıkmasıyla oluşan ünsüzdür.

Türkçenin yan ünsüzü /l/ sesidir.

## 6. Çarpmalı (vurmalı) ünsüz:

Dilsırtının geriye doğru kabarıp kenarları sert damağa yaklaştığı sırada dil ucunun dişetlerine hafifçe çarpması sonucu oluşan /r/ ünsüzüne denir.

Ünsüzler üzerine verilen bütün bu ayrıntılı bilgileri görmek için [buraya](#) tıklayın.

## ÜNSÜZLERDE SES OLAYLARI

1. **Sözcük başında bulunmayan ünsüzler:** Yansıma sözcüklerin dışında, f,ğ,h,l,m,n,r,z sesleriyle sözcük başlamaz.

Türkçede /n/ sesiyle başlayan tek sözcük ne soru adılıdır. Nasıl sözcüğü ne ile asıl, niçin sözcüğü ne ile için sözcüklerinin kaynaşmasıyla oluşmuştur.

Türkçe /h/ ile başlayan birkaç sözcük vardır: Hangi, hevenk, höyük, hörgüç. Sözcük başında /c/ ve /v/ ünsüzlerine de pek az rastlanır.

2. **Kök sözcüklerden iki ünsüzün yan yana gelmesi:** Yansıma sözcüklerin dışında kalan yalın durumdaki Türkçe sözcüklerde genellikle iki ünsüz yan yana gelmez.

Türkçede kelime sonunda sadece şu çift ünsüzler bulunabilir:

Lç, lk, lp, lt (ölç, kalk, alp, alt, ilk, ülkü, altı, altın vb.)

Nç, nk, nt (sevinç, denk, ant, dinç, vb.)

Rç, rk, rp, rs, rt (sürç, ürk, kork, sarp, pars, yırt, Türk, Kurt, turp, borç vb.)

St (üst, ast vb.)

Şt (hişt vb.)

Yt (heytt vb.)

Bu sözcüklerde, örneklerden de anlaşılacağı gibi, ilk sesler titreşimli ve sızıcı n,r,l,s ünsüzleridir.

Bazı eylemlerin köklerinde de çift ünsüz görülür:

Ürk-, yırt-, silk-.....

Türkçede sözcük başında da iki ünsüz yan yana gelmez. Bunun istisnası da yoktur. O kadar ki, çift ünsüzle başlayan bazı yabancı sözcükler yazı dilinde bile başlarına bir ünlü alarak seslem bölünmesine uğrar:

Station > istasyon

Statistique > istatistik

Slav > islav

3. **Ünsüz uyumu:** Bir sözcükteki ünsüzler arasında görülen benzeşme olayına **ünsüz uyumu** (Alm. Konsonantenharmonie; Fr. Harmonie consonantique; İng. Consonant harmony) denir.

Ünsüz uyumu aşağıdaki biçimlerde görülür:

Titreşimsiz ç,f,h,k,p,s,ş,t ünsüzlerinden biriyle biten bir sözcüğe titreşimli c,d,g ünsüzlerinden biriyle başlayan bir ek getirilirse , bu ünsüzler ç,t,k seslerine dönüşür:

<b>-cı (-ci,-cu,-cü)</b> Bıçak-çı Çift-çi Top-çu Gözlük-çü	<b>-dık (-dik,-duk,-dük)</b> Yat-tığım yatak İç-tiği su Tut-tuğu ev Dök-tüğü ter	<b>-gı (-gi,-gu,-gü)</b> Bas-kı İliş-ki Tut-ku Çeliş-ki
<b>-ca (-ce)</b> Ahlak-ça Çocuk-ça Yavaş-ça Büyük-çe	<b>-daş (-deş)</b> Meslek-taş Yurt-taş Denk-taş Kök-teş	<b>-gan (-gen)</b> Çalış-kan Somurt-kan Dövüş-ken Et-ken

Bu ünsüz benzeşmesi sözcük içinde de görülür:

As-tır-dı  
Pekiş-tir-di  
Görüş-tür-dü

Ünsüz uyumu kuralı, yalnız yapım ekleri için değil; ad durumu eklerinden –da, -dan; eylem çekim eklerinden –dı (-di,-du,-dü) ve –dır (-dir,-dur,-dür) koşağı için de geçerlidir. Bu ekler, titreşimsiz bir ünsüzle biten sözcüklere getirildiğinde sırasıyla –ta (-te), -tan (-ten), -tı (-ti,-tu,-tü) ve –tır (-tir,-tur,-tür) olur.

Bu kurala uymayan ekler de vardır: -ken,-ki,-tı.

Akarken                      onunki                      inilti  
Uyukken                      bizimki                      gürültü

4. **Ünsüz düşmesi:** Ünsüz düşmesi üç biçimde görülür:

- Küçültme ekleri –cık,-cak'tan önceki /k/ ünsüzü düşer:

-cık:  
küçük                      küçücük  
yumuşak                      yumuşacık  
alçak                      alçacık  
sıcak                      sıcacık

-cak:  
büyük                      büyücek

çabuk                      çabucak  
sağlık                     sağlıcak

- Yalnızca konuşma sırasında ünsüz düşmesi olur. Bu düşme yazı diline yansımaz:

YAZILIŞ	SÖYLEYİŞ
Bir şey	Bi şey
Bir tane	Bi tane
Bir lira	Bi lira
Böyle	Bö:le
Tabakhane	Tabakane
Yetimhane	Yetimane
Serbest	Serbes
Çiftsayı	çiftsayı

Örneklerden de anlaşılacağı gibi, bu tür ünsüz düşmesi, genellikle, sözcüğün seslem sayısını değiştirmez.

- Bazı önadlardan eylem türetilirken önadın son sesi ünsüzse düşer:

Alçak        > alçal-  
Büyük      > büyü-  
Soğuk      > soğu-  
Yumuşak > yumuşa-

5. **Ünsüz değişimi:** Türkçede, sözcük sonunda yer alan ünsüzlerden biri, çeşitli nedenlerden değişerek bir başka ünsüze dönüşür. Buna **ünsüz değişimi** (Alm. Lautverschiebung; Fr. Mutation consonantique; İng. Consonant mutation) denir.

Türkçede ünsüz değişimi, aşağıdaki şekillerde olur:

- Türkçe sözcüklerin sonunda b,c,d,g ünsüzleri bulunmaz. Onların yerine p,ç,t,k, ünsüzleri bulunur. O kadar ki, Türkçeye başka dillerden girmiş bu ünsüzlerle biten sözcükler değişikliği uğramıştır. Bu değişiklik sonunda, sonlarındaki b,c,d,g, ünsüzleri, sırasıyla p,ç,t,k olmuştur.

Kitap        > kitab                      feryad > feryat  
Cevab      > cevap                    ferd      > fert  
Muhtac    > muhtaç                    reng      > renk

Türkçeye başka dillerden girmiş sözcüklerden bazıları bu kurala uymaz. Örneğin, Batı kökenli diyalog, sosyolog, brifing...gibi sözcüklerin sonundaki /g/ sesi, /k/ olmaz. Buna karşılık, Farsçadan gelen aheng, reng sözcükleri , ahenk, renk olmuştur.

- Türkçede, sözcük sonundaki p,ç, t,k ünsüzleri, iki ünlü arasında yumuşayarak b,c,d,ğ `ye dönüşür.

Yaprak     : yaprağı, yaprağa, yaprağın  
Ağaç        : ağacı, ağaca, ağacın

Ancak, özellikle tek seslemler bazı Türkçe sözcüklerde son seste bir değişiklik olmaz.

Ac - aç (doymak) çap- çapı  
İç – içi kaç – kaçı  
Piç – piçi küp – küpü  
İt – iti konut – konutu  
Erk – erki aygıt - aygıtı

Türkçeye yabancı dillerden geçmiş bazı sözcüklerde de p,k,t sesleri yumuşamaz, aynı kalır:

Adalet – adaleti halk – halkı  
Ayet – ayeti sirk – sirki  
Cemaat – cemaati bank – bankı  
Aşk – aşkı frak – frakı

- Türkçede, bazı birleşik eylemler, ayrı yazıldıkları halde, sanki tek sözcükmüş gibi söylenirler. Bu durumda, ilk sözcük p,ç,t,k ünsüzleriyle bitiyor, eylem de ünlüyle başlıyorsa bu ünsüzler, yapılan ulama nedeniyle, yine b,c,d,ğ gibi çıkarlar:

Tahrip etmek : tah-ri-bet-mek  
Sahip olmak : sa-hi-bol-mak  
Çorap örmek : ço-ra-bör-mek

Yalnız sözlü iletişimde görülen bu değişiklik yazı diline yansımaz.

- Tümce içinde de, ulama sonucu, aynı ses değişim olur:

Geziye giderken yanına kitap almayı unutma.  
(Geziye giderken yanına kita-balmayı unutma.)

Başıma çorap örmekten vazgeç.  
(Başıma çora-börmekten vazgeç.)

- /ğ/ sesi, /o/ ve /ö/ ünlülerinin etkisiyle, kolaylıkla /v/ sesine dönüşür:

Döğmek : dövmek  
Koğmak : kovmak  
Oğmak : ovmak  
Söğmek : sövmek

/ğ/ sesi, konuşma dilinde /e/ ve /i/ ünlülerinin etkisiyle /y/ sesine de dönüşür:

eğil- : eyil-  
beğen- : beyen-  
öğle : öyle  
siğil : siyil

- Sözcük sonunda /n/ den sonra gelen /ç/ sesi, ünlüyle başlayan bir ek getirildiğinde, /c/ sesine dönüşür:

Genç : genci

Konç : koncu  
Tunç : tuncu

Eylemden –nç ekiyle türetilen sözcüklerin sonuna ünlüyle başlayan bir ek getirildiğinde de /ç/ sesi /c/ olur:

Basınç : basıncı  
Sevinç : sevinci  
Korkunç : korkuncu

- Sonunda –nk bulunan sözcük, ünlüyle başlayan bir ek aldığıında bu /k/ ses /g/ olur:

Cenk : cengi  
Denk : dengi  
Renk : rengi

- Titreşimsiz ünsüzle biten köke ünlüyle başlayan yapım eki getirilince iki ünlü arasında kalan titreşimsiz ünsüz değişir:

Aç+ık- : acık-  
Geç+ik- : gecik-  
Genç+el- : gencel-

6. **Ünsüzlerin ünlülere etkisi (ünsüz darlaşması):** Türkçede, ünlüler ünsüzleri değiştirdiği gibi, ünsüzler de ünlüleri değiştirir. Örneğin, şimdiki zaman eki –yor, a, e ünlüleriyle biten eylem kök ve gövdelerine getirildiğinde /y/ ses bu ünlüleri değiştirir. Bir başka deyişle, /y/ sesi, geniş ünlüyü dar ünlüye dönüştürür.

a. Bu değişiklikler sonucu a ünlüsü /ı/ ya da /u/ olur:

başla-mak : başlıyor  
anla-mak : anlıyor  
sula-mak : suluyor

b. Bu değişik sonucu e ünlüsü de /i/ ya da /ü/ ye dönüşür:

Gizle-mek : gizliyor  
Mele-mek : meliyor  
Söyle-mek : söylüyor

Bazı sözcükler, konuşma dilinde, yine /y/ sesinin etkisiyle yazıldıkları gibi söylenmeyebilir:

YAZILIŞ	SÖYLENİŞ
Ağlayan	Ağlıyan
Ağlayarak	Ağlıyarak
Söyleyelim	Söyliyelim
Söyleye söyleye	Söyliye söylye

Daha çok eylem kök ve gövdelerinde görülen ve /y/ den kaynaklanan bu ses değişimleri diğer sözcükler için de geçerlidir:

YAZILIŞ	SÖYLENİŞ
Buraya	Buriya
Şuraya	Şuriya
Oraya	Oriya
Ortaya	ortıya

**7. Ünsüz türemesi:** Sayıları çok olmamakla birlikte, bazı Türkçe ve yabancı sözcükler de ünsüz türemesi olayıyla da karşılaşılır. Ünsüz türemesi de, ünlü türemesi gibi, üç biçimde ele alınır:

- **Öntüreme** (Alm. Prothese; Fr. Prothèse; İng. prothesis):

Türkçe sözcüklerde ünsüz türemesi sözcük başında görülür:

Örgüç : hörgüç  
Öveng : hevenk  
Öyük : höyük  
Urmak : yurmak  
İlan : yılan

- **İçtüreme** (Alm. Epenthese; Fr. Épenthèse; İng. epenthesis):

Europe : Avrupa  
Équateur : ekvator  
Laboratoire : laboratuvar  
Conservatoire : konservatuvar  
Acaib : acayip  
Zaif : zayıf

- **Sontüreme** (Alm. Epithesis; Fr. Épithèse; İng. epithesis):

Bazı yabancı sözcükler, aslında çift ünsüzle yazıldıkları halde, Türkçede bu ünsüzlerden birini kaybederler. Bu tür sözcükler, ancak ünlüyle başlayan bir ek aldıkları zaman, yitirdikleri ikinci ünlüleri ortaya çıkar. Türkçe açısından, bu bir sontüreme sayılır:

Af :affı  
Hal: halli  
Had : haddi  
Ret : reddi  
Sır : sırrı

Türkçede de ya sözcüğü sontüremeye yay olmuştur.

**7. Koruma ünsüzleri:** Türkçede iki ünlü yan yana gelmez. Bu nedenle ünlüyle biten bir sözcüğe ünlüyle başlayan bir ek getirilirse, araya -y, -n, -s, -ş ünsüzlerinden biri girer. Bu ünsüzlere **koruma ünsüzleri** (Alm. Eingeschalteter euphonischer Konsonant; Fr. Consonne intercalaire euphonique; İng. Intervocalic euphonic consonant) adı verilir.

Bu dört ünsüzden hangisinin nerede kullanılacağı kesin olarak bellidir.

- **/y/ koruma ünsüzü:** Bu ünsüz, /n/ koruma ünsüzünün kullanılmadığı durumlarda, koruma ünsüzü olarak iki ünlü arasına girer:

komşu-y-u  
masa-y-ı  
pencere-y-i  
Ayşe-y-i

Bu koruma ünsüzü, bazen ünlüyle biten bir sözcüğe ünsüzle başlayan bir ek getirildiği zaman da kullanılabilir:

Hasta-y-mış (hasta+imiş yerine)  
Hasta-y-dı (hasta+idi yerine)  
Hasta-y-sa (hasta+ise yerine)  
Hasta-y-ken (hasta+iken yerine)

Görüldüğü gibi, bu durumlarda /y/ koruma ünsüzü, aslında ünlü çatışmasını önlemektedir.

- **/n/ koruma ünsüzü:** belirtili ad tamlamasında, tamlayan, ünlüyle sona eriyorsa, bu ünlüyle ek arasına /n/ ünsüzü gelir:

Ali-n-in  
Ayşe-n-in  
Ankara-n-ın

Ünlüyle sona eren tüm sözcüklerin sonuna gelebildiğine göre, bu koruma ünsüzünün kullanım alanı çok geniştir.

Bu -n- sesinden başka bir de adıl n'si vardır.

Bazı adılarla ad durum eki arasına ya da üçüncü kişi iyelik ekiyle ad durumu eki arasına giren /n/ sesine adıl ne'si (Alm. Pronominal n; İng. Pronominal n) denir.

Adıl n'si aşağıdaki durumlarda kullanılır:

1. Üçüncü kişi adılına (o adılına) ad durumu ekleri getirileceği zaman adilla ek arasına /n/ koruma ünsüzü girer:

o-n-u  
o-n-a  
o-n-dan  
o-n-un

2. Kendi adılıyla ad durumu ekleri arasına girer:

Kendi-n-i  
Kendi-n-e

Kendi-n-de  
Kendisi-n-e

3. İşaret adlarıyla ad durumu ekleri arasına girer:

Bu-n-u  
o-n-da  
bu-n-dan  
şu-n-lara  
bu-n-lardan

4. -ki ekiyle durum ekleri arasına girer:

benimki-n-i  
seninki-n-i  
onunki-n-de

5. Üçüncü kişi iyelik eki almış sözcüklerle ad durumu ekleri arasına yine /n/ koruma ünsüzü girer:

Çantası-n-ı  
Cebi-n-de  
Eli-n-i  
Gözleri-n-i

Görüldüğü gibi, adıl n'si farklı olarak, ünlüyle ünsüz arasına da girebilmektedir.

- **/s/ koruma ünsüzü:** Üçüncü kişi iyelik eki, ünlüyle biten bir sözcüğün sonuna geliyorsa, araya /s/ ünsüzü girer:

Ali'nin sıra-s-ı  
Boğaziçi köprü-s-ü  
Masa örtü-s-ü  
Soğan koku-s-u

Bu kural yalnız *su* ve *ne* sözcüklerinde bozulur, araya /s/ yerine /y/ ünsüzü girer:

Su-y-um  
Su-y-un  
Ne-y-im  
Ne-y-in

*Neyi* yerine bazen *nesi* biçiminin kullanıldığı da görülür:

Kim nesini almış, nesi var, nesi yok (F.H. Dağlarca)

- **/ş/ koruma ünsüzü:** Ünlüyle biten sayı adlarına paylaştırma (üleştirme) kavramı veren -ar (-er) eki getirilirken iki ünlü arasına bu kez de /ş/ koruma ünsüzü girer:

iki-ş-er                      altı-ş-ar                      yedi-ş-er

8. **Benzeşme:** Türkçenin ses yapısını etkileyen inceleyegeldiğimiz ses olaylarına her dilde rastlanır. Bu ses olaylarının temel amacı, konuşma sırasında sözcüğün kolayca söylenmesini sağlamaktır. Söyleyişi kolaylaştırmaya yönelik bu ses değişmelerini belirleyen kurala **en az çaba kuralı** (Alm. Geringst anstrengung; Fr. Loi du moindre effort; İng. Least effort) denir.

Bu kurala uyan ses olaylarından en yaygın **benzeşme** (Alm. Angleichung; Fr. Assimilation; İng. assimilation) adı verilen bir sözcükte bir sesin başka bir sesi kendine benzetmesi olayıdır. Benzeşme iki biçimde olabilir:

1. **Tüm benzeşme:** Bir sesin her bakımdan değişerek bir başka ses dönüşmesi olayına **tüm benzeşme** (Alm. Totale angleichung; Fr. Assimilation totale; İng. Total assimilation) denir. Tüm benzeşme hem ünlülerde hem de ünsüzlerde görülür. Tüm ünsüz benzeşmesi yalnızca konuşma dilinde kendini göstermektedir:

Anlatmak : annatmak  
Bunlar : bunnar  
Onlar : onnar  
Yalnız : yannız

2. **Yarı benzeşme:** Bir sesin yalnızca bazı nitelikleri açısından başka bir sese benzer duruma gelmesine yarı benzeşme (Alm. Unvollständige angleichung; Fr. Assimilation partielle; İng. Partial assimilation) adı verilir.

Örneğin; aşağıdaki sözcüklerde görülen yarı benzeşme, b-p, d-t, m-n, c-j seslerindeki ortak niteliğe dayanmaktadır. Bunlardan b-p çift dudak ve kapanma; d-t dişeti ve yine kapanma; m-n burun; c-j ise, dişeti-damak ünsüzleri olarak ancak nitelikleri bakımından birbirine benzemektedir:

Abdest : aptes  
Çenber : çember  
Anbar : ambar  
Cübbe : cüppe  
Tesbih : tespah

Yarı benzeşme konuşma dilinde de rastlanır:

Binbeşyüz : bimbeşyüz  
Binbir : bimbir  
Onbir : ombir

Şimdiye değin verilen örneklerden de anlaşılacağı gibi, benzeşme iki yönlü oluşmaktadır:

- **İlerleyici benzeşme** (Alm. Progressive assimilation, progressive angleichung; Fr. Assimilation progressive; İng. Progressive assimilation), etkileyen sesin sözcük içinde etkilenen sestem önce gelmesiyle oluşan benzeşmedir:

Bunlar : bunnar  
Motör : motor  
Müfti : müftü  
Şemsiye : şemşiye

- **Gerileyici benzeşme:** Sözcük içinde çıkış yeri sonra olan bir sesin, çıkış yeri önce olan sesi etkilemesiyle oluşan benzeşmeye de **gerileyici benzeşme** (Alm. Regressive assimilation, regressive angleichung; Fr. Assimilation régressive; İng. Regressive assimilation) denir. Örneğin, o bir sözcükleri çıkarılırken önce /i/ nin etkisiyle /o/ sesi /ö/ olmuş; sonra da, öbür sözcüğü oluşmuştur. /i/ sesi, kendinden önceki /o/ sesine kendine benzettiği yani ön ünlüye çevirdiği için bu bir gerileyici benzeşmedir.

Aşağıdaki sözcükler de birer gerileyici benzeşme görülür:

Bu ile : böyle  
Şu ile : şöyle  
Pantolon : pantolon  
Asker : asker  
Yatsı : yassı

9. **Aykırılma:** Aykırılma tam tersine, kimi zaman da bir sözcükteki aynı ya da benzeri seslerden biri değişikliğe uğrar. Bu değişikliğe de **aykırılma** (Alm. Dissimilation, entahnlichung; Fr. Dissimilation; İng. dissimilation) adı verilir:

Aşçı : ahçı  
Muşamma : muşamba  
Kibrit : kirpit  
Makkap : matkap

10. **Göçüşme (yer değiştirme):** Sözcük içinde bazı seslerin yer değiştirmesi olayına **göçüşme** (Alm. Metathesis; Fr. Métathèse; İng. metathesis) adı verilir.

Yaprak : yarpak  
Toprak : torpak  
Çömlek : çölmek  
Yalnız : yalnız  
Perhiz : pehriz

## **KELİME NEDİR?**

Kelime, anlamı veya görevi bulunan ve tek başına kullanılabilen ses veya sesler topluluğudur. Kelimeler anlamlı veya görevli dil birlikleridir. Kelimelerin genellikle anlamları vardır . dışarıda bir varlığı, bir nesneyi bir hareketi karşılarlar. Kelimeyi okuduğumuz veya duyduğumuz zaman o varlık veya hareket gözümüzün önünde canlanır: kitap, daktilo, koyun, kuzu, cetvel, koşmak , yazmak...

Ancak, anlamı bulunmayan kelimeler de vardır: gibi, ile , ve , için , fakat, ama, kadar vb. Bunların anlamları yoktur ve hiçbir varlığı veya hareketi karşılamazlar. Cümlede anlamlı kelimelerle birlikte kullanılırlar. Onların manalarına yeni ifadeler katarlar: aslan gibi, onun için gelmiştim, sabaha kadar ağladı örneklerinde olduğu gibi.

Kelimededen küçük ses birlikleri olan sesler, heceler, ekler ve bazı kökler tek başlarına kullanılmadıkları halde kelimeler tek başlarına kullanılırlar.

Kelimeler yapı bakımından ses veya ses topluluklarıdır. Tek sesli kelimelerin sayısı azdır. Türkçede tek sesli sadece iki kelime vardır: a, o (a birader, o kişi örneklerinde olduğu gibi .) Bunlara "e" ünlemini de dahil edebiliriz: e kardeşim!.

## KÖKLER

- 1- Kökler, kelimelerin anlamlı parçalarıdır. Meselâ bakış kelimesinde *bak* köktür. Bakma işinin anlamı *bak* kökü üzerindedir. Buradan bakma işi anlamını çıkarıyoruz.
- 2- Kökler, kelimelerin parçalanamayan kısımlarıdır. Meselâ *bak* kökü daha fazla parçalanamaz. Parçalanırsa bakmakla ilgili anlamı ortadan kalkar.
- 3- Kökler varlıkların ve hareketlerin yalın karşılıklarıdır. Onları bir zaman, şahsa bağlamazlar, soyut olarak ifade ederler.
- 4- Kökler, kelimelerin çekirdekleridir. Meselâ gözlemek, gözlem, gözcü, gözcülük, gözlük kelimeleri hep *göz* kökünden türetilmiştir.

GÖZ= gözlemek, gözlem, gözcü, gözcülük, gözetmen, gözlük, gözlükçü, gözlükçülük, gözlü, gözsüz.....

- 5- Her varlık veya hareket için dilde bir kök yoktur. Birbirine yakın varlık veya kavramlar aynı kök etrafında yapılan kelimelerle karşılaşılır. Meselâ *ver* kökünden vergi, verim, verimli, verecek, verimlilik gibi.
- 6- Kökler eskiden beri var olan ve sonradan yapılamayan dil birlikleridir. Yeniden kök yapılamaz. Ancak yabancı dillerden yeni kökler alınabilir. Radyo-cu, radyo culuk vb.
- 7- Dilde iki çeşit kök vardır: isim kökleri, fiil kökleri. Çünkü kâinatta iki çeşit varlıktan söz edebiliriz:
  - A- Nesne
  - B- Hareket

Insan, hayvan, bitki, dağ, orman, taş, toprak, duygu, akıl, hastalık vsi nesnelere. Bunların gelmesi, gitmesi, yanması, büyümesi, tükenmesi vs. Hareketlerdir. İşte nesnelere isimlerle, hareketlerle fiillerle karşılaşmaktadır.

## EKLER

- 1- Eklerin tek başına anlamı yoktur. Kelimelerin görevli parçalarıdır. Meselâ babam, odunluk, tatlı kelimelerindeki -m,-luk, -lı eklerinin tek başına anlamı yoktur.
- 2- Ekler tek başlarına kullanılamazlar, ancak köke eklenerek kullanılış sahasına çıkarlar.
- 3- Kökler kelimedede kendisine uyulan, ekler ise köke uyan unsurlardır. Bu sebeple eklerin büyük bir kısmı çok şekillidir. Çok şekillilik bakımından ekler dimizde ya bir şekilli , ya iki şekilli ya dört şekilli yada sekiz şekillidir:

Bir şekilli: -m (masa-m),

İki şekilli: -an, -en (koşan, gelen),

Dört şekilli: -ıp, -ip, -up, -üp (alıp, verip, koşup, görüp),

Sekiz şekilli: -dı, -di, -du,-dü,-ti,-tı,-tu,-tü (yazdı, geldi, durdu, gördü, attı, gitti, sustu, düştü),

4- Ekler fazla uzun omazlar. Tekses halinde olabildiği gibi iki heceli de olabilirler. Üç heceli eklerimiz azdır: sarı-mtırak gibi.

5- Türkçede ekler ya eskiden beri ek olarak vardır ya da iki ek veya kelimenin ekleşmesinden meydana gelmişlerdir. Meselâ gelmeli kelimesindeki –meli eki –me ve –li eklerinin birleşmesinden meydana gelmiştir.

6- Dilde iki türlü ek vardır:

A. **Yapım ekleri:** Kökün veya kelimenin anlamında değişiklik yapan eklerdir. Bunlar eklendikleri kökten yeni bir kelime meydana getirirler. Meselâ Türk kelimesinden –çe ekiyle Türkçe kelimesi yapılmıştır. Türk bir milletin adı, Türkçe o milletin dilinin adıdır. Dört çeşit yapım eki vardır:

1. **İsimden isim yapma ekleri:** İsim kök veya gövdelerinden yeni isimler yapan eklerdir: yıl-lık, köy-lü, balık-çı, kuzu-cuk, ev-cil vb.

2. **İsimden fiil yapma ekleri:** İsim kök veya gövdelerinden fiil türeten eklerdir: gece-le-mek, duru-l-mak, tür-e-mek, boz-ar-mak vb.

3. **Fiilden isim yapma ekleri:** Fiil kök veya gövdelerinden isim türeten eklerdir: aç-mak, gel-me, düş-üş, geç-im, düş-kün, sırt-kan vb.

4. **Fiilden fiil yapma ekleri:** Fiil kök veya gövdelerinden fiil yapan eklerdir: al-ın-mak, gül-üş-mek, yat-ır-mak vb.

B. **Çekim ekleri:** Kökün veya kelimenin anlamında değişiklik yapmayıp kelimeleri kullanılış sahasına sokan eklerdir. Çekim ekleri anlama etki etmezler, köke ve kelimeye yeni bir anlam katmazlar. Fakat bir ifade katarlar. Bu ifade öteki kelimelerle münasebet ifadesidir. "Ev-den geldim." Cümlesindeki –den eki münasebet ifadesidir ve evin anlamını değiştirmemektedir.

## İSİM ÇEKİM EKLERİ

1. **Çoğul eki:** İsimlerin çokluk şekillerini ifade eder: -lar, -ler: kitap-lar, çocuk-lar, araba-lar, ev-ler, gece-ler, sergi-ler vb....

2. **İyelik ekleri:** "İye" Türkçede "sahip" anlamına gelir. İyelik ekleri ismin karşıladığı nesnenin bir kişiye veya nesneye ait olduğunu gösteren çekim ekidir. Bunlar nesneyi nesneye, yani ismi isme bağlayan eklerdir. İyelik ekleri altı şahsa göre çekimlenebilmektedir: yani getirildikleri isimlerin ben, sen, o ,biz, siz, onlar şeklindeki sahipliklerini ifade ederler. Aşağıdaki örneklerde şahıslara göre iyelik eklerinin nasıl kullanıldığını inceleyiniz.

Baba-m defteri-m

Baba-n defter-in

Baba-sı defter-i

Baba-mız defter-imiz

Baba-nız defter-iniz

Baba-ları defter-leri

3. **Hal ekleri:** Bu ekler ismi bazen isme, bazen fiile bazen de edata bağlar:

Okul-a gitti. Evden gelmiş. (fiile bağlamış)

Kitab-ın kapağı bahçe-nin yolu (isme bağlamış)

Orman-a karşı sen-in kadar (edata bağlamış)

Türkçedeki isim hal ekleri şunlardır:

a. **Yalın hal:** İsmın başka bir kelimeye bağlı olmadığını gösteren haldir. Tekil, çoğul ve iyelik şekli yalın haldir: okul, baba-sı, yollar.. okul teklik yalın hali, yollar çoğul yalın hali, babası iyelik yalın halidir. Demek ki, yalın hal isimlerin hal eki getirilebilen şekilleridir.

b. **İlgi hali:** (-ın,-in,-un,-ün,-nın,-nin,-nun,-nün)

Çocuğ-un defter-in

Evler-in anne-nin

Yol-un masa-nın

Yokuş-un akıl-ın

Onlar-ın uykusu-nun

c. **Yükleme hali:** (-ı,-i,-u,-ü)

Kapı-yı taşlar-ı

Babam-ı göz-ü

Yol-u sözlerim-i

ç. **Yönelme hali:** (-a,-e)

okul-a bakkal-a

dağlar-a biz-e

d. **Bulunma hali:** (-da,-de,-ta,-te)

Ev-de çocuk-ta

Tepeler-de akıl-da

e. **Ayrılma hali:** (-dan,-den,-tan,-ten)

Karşı-dan soy-dan

Biz-den türk-ten

Çiçek-ten bilenler-den

f. **Berberlik hali:** (-la,-le)

Gönül-le kalbimle

Araba-y-la ekmek-le

g. **Eşitlik hali:** (-ca,-ce,-ça,-çe)

İnsan-ca on-ca

Ben-ce ardın-ca

h. **Direktif hali:** (-ra,-re,-arı,-eri)

Son-ra iç-eri

Dış-arı il-eri

4. **Soru eki:** (-mı,-mi,-mu,-mü)

Okul mu çocuk mu

Öğrenciler mi rüya mı

## **TÜRKÇEDE YENİ KAVRAMLARI KARŞILAMA YOLLARI**

Türkçede yeni varlıkları ve kavramları karşılamak için birkaç yol vardır. İhtiyaç hasıl olduğunda bu yollardan birine baş vurulmaktadır.

### **A. KELİME TÜRETMEK**

Türkçenin en tabii, en işlek, en geniş yeni kelime kazanma yoludur. Kelime türetmek köklerden yapım ekleri ile görevden yapmak demektir. Eklemeli bir dil olan Türkçenin çok zengin bir kelime yapma mekanizması vardır. Türkçenin her tipte pek çok olan yapım ekleri ile sayısız kelimeler yapılabilir. Türkçenin bu imkanı her zaman açıktır. Ancak bu imkanın iyi, doğru ve yerli yerinde kullanılması gerekir. Bu husustaki ölçü yeni yapılan kelimedede hiç bir sunilik bulunmaması, hissedilmemesidir. Böyle bir kelimeyi ilk defa elbette bir şahıs yapmış ve dile sürmüştür. Fakat kaidelere ve şartlara öyle uygun yapılmıştır ki, herkes onun yeni değil , eskiden beri var olan bir kelime olduğunu zanneder. Demek ki, yeni kelimenin sağlam olması için dilde yadırganmaması, yapma hissini uyandırmaması, tereddütler yaratmaması, itiraz ve isyan sesleri doğurmaması gerekir. Dil, onu sanki kendiliğinden ortaya çıkarmış gibi olmalıdır.

Türemiş kelimeler, bir kelime kökü ile bir veya birkaç yapım ekinden meydana gelir. Çekim sırasında yeni kelimeler meydana getirilirken, kök asla değişmez. Kelime kökünden önce, başka dillerde olduğu gibi ön ekler getirilmez. Dilimizde kelime türetmesi ancak köklerin sonuna birtakım ekler getirilmek suretiyle yapılabilir.

Kelime kökleri isim veya fiil olduğuna göre, türetme ekleri isme ilave edilenler ve fiile getirilenler olmak üzere iki büyük bölüme ayrılırlar. Sonra bunlar, meydana getirdikleri kelimenin isim veya fiil oluşlarına göre de ikiye bölünürler. Böylece kelime yapma ekleri;

- a. isimden isim yapma ekleri
- b. isimden fiil yapma ekleri
- c. fiilden isim yapma ekleri
- d. fiileden fiil yapma ekleri

olarak dört gruba ayrılır.

Ekler ayrıca, işlek (canlı), az işlek ve işlek olmayan olmak üzere üçe ayrılırlar. Bir dilde yeni kelimeler ancak canlı eklerle meydana getirilebilirler. Bu durum dil ilminin değişmez prensibidir. Bazen az işlek bir ekin canlılık kazandığı görülebilir. Fakat bu nadir bir haldir ve şahısların eseri değildir. Halkın bilmeden fark etmeden yaptığı, dil kanunlarına uygun olarak kendiliğinden meydana gelen bir keyfiyettir.

Yeni teşkil edilen kelimeler dil kurallarına uygun oldukları yani canlı eklerle ve ekin fonksiyonu ile manasına aykırı olmadan meydana getirildikleri takdirde doğrudurlar.

## B. KELİME GRUBU YAPMAK

Dilde yeni kavramları karşılamanın bir yolu da kelime grubu yapmaktır. Bu yol, dilde var olan kelimelerden bir terkip yaparak yeni ihtiyaçları karşılama yoludur. Bu yol, dilin yeni kavramları karşılama da kullandığı çok tabii ve güzel bir yoldur. Ancak bunda varlığı veya kavramı tek kelime ile değil, birden fazla kelime ile ifade etme durumu vardır. Tabii her nesne de böyle iki kelime ile karşılanmaya müsait olmayabilir. Onun için kelime grubu yapma yolu, imkanları geniş olmayan bir yoldur:

Demiryolu	bilirkişi	uçaksavar	gecekondu	su yılanı
Başkent	olağanüstü	bilgisayar	sivrisinek	ses uyumu

## C. YABANCI KELİME ALMAK

Yabancı kelime almak yeni bir nesnenin veya kavramın, geldiği yerden ismini de beraber almak demektir. Alınan yabancı kelime ya dilde karşılığı hiç olmayan kelimedir veya dilde karşılığı olan fazladan bir kelimedir.

Birinci halde, yeni bir nesne veya kavramla karşılaşılır. Dilde onun kelimesi yoktur. Bu durumda ilk tabii yol onun ismini de beraber almaktır:

Ayet	gazel	cami	otomobil	radyo	telefon
Televizyon	motor	banka	posta	telekom	

Özellikle eşyaların beraberinde getirdiği kelimelerin dile süratle girme ve yayılma gücü vardır. Eğer adını önceden hazırlamamış ve o adla girişi sağlamamışsanız, eşyanın kendi kelimesini beraber getirmesine engel olamazsınız. Zaten hazırlıklı olmak da kolay değildir. Yenilik ve kelime çok defa dili ansızın bastırır.

İkinci olarak dilde, karşılığı mevcut olsa da yine fazladan kelime girebilir. Böyle kelimelerde çeşitli faktörler rol oynar. Bunların başlıcaları çeşit ve değişiklik arzusu, özenme, taklit, nüans, kısalık, yaygınlık, kibarlık ve tesadüf olarak sıralanabilir. Fakat hepsinin müşterek bir sebebi vardır ki o da kültür ilişkileri, dil alışverişleridir. Kültür ve medeniyet tesirlerinden kaçmak mümkün değildir. Şüphesiz en iyisi bir dilin kendi kaynağından beslenmesidir. Ancak dile yabancı kelime girmiş diye yakınmaya da lüzum yoktur. Yabancı kelime almak değil, yabancı gramer kuralı almak tehlikelidir.

Esasen yüzde yüz saf dil yoktur. Dillerde yabancı asıllı kelimeler daima bulunur. Ayrıca dil o kelimeleri kendi yapısına uydurur:

Hendese-geometri	teşekkür-mersi	yemiş-meyve
Siyate-politika	teminat-garanti	iktisat-ekonomi

Türkiye türkçesi için cumhuriyetten sonra arapça ve farsçadan kelime alma yolu tamamiyle kapanmıştır. Buna karşılık bugün batıdan gelen kelimelere karşı açıktır.

Yabancı kelime almak son derece kolay bir yoldur. Onun için de bu kestirme yolun önüne kolay kolay geçilememektedir. İstense de istenmese de her dile bu yolla pek çok kelime girmektedir. Hele günümüzdeki iletişim teknolojisi bunu iyice arttırmış bulunmaktadır.

## Ç. KELİME DİRİLTMEK VE DERLEMEK

Dilde yeni kelime için başvurulabilecek iki kaynak daha vardır. Bunlardan biri, eski yazı dili devreleri, diğeri yaşayan şiveler, ağızlardır.

Eski yazı dilinin unutulmuş kelimeleri tekrar dile kazandırılabilir:

Kamu	subay	yargı	nitelik	tartışmak	görkem
------	-------	-------	---------	-----------	--------

Savcı            tanık            köken            nicelik            artırmak            sonuç

Diğer taraftan kültür dilinde bulunmayan fakat ağızlarda yaşayan bazı kelimeler de yazı diline alınabilir:

Güney            aylak            onarmak            deprenmek            asalak            yitirmek  
Kuzey            doruk            yozlaşmak            denetlemek            alan            güleş

Ancak bu diriltme ve derleme yolu sanıldığı kadar kolay bir yol değildir. Eski kelimeler çok defa ölmüşlerdir. Ayrıca metinlerden çıkarılan şekilleri, eski devrin fonetik taşır. Böylece bugünkü dil için işlenmiş sayılmazlar. Bu sebeple onların dirilmesi çok güçtür, büyük gayret ister. Bu, bütün millete yeniden kelime öğretmek demektir.

Ağızlardan edebi dile kelime geçirmek de öyle pek kütle halinde ve kolay olmamaktadır. Çünkü bir ağızda bir şekil, başka bir ağızda başka bir şekil vardır. Ayrıca yazı dili kelimeleri gibi her bölge için geçerli olacak uygun ve fazla kelime bulmak da kolay değildir. Ve bu da bütün milletin yeniden kelime öğrenmesi demektir.

Kısacası her iki kaynaktan faydalanmak da ancak sınırlı bir ölçüde mümkündür. Fakat dil inkılabı ile Türkçemize her iki kaynaktan bir hayli kelime kazandırıldığını da unutmamak gerekir. Gerçi sadeleştirme çalışmaları sırasındaki ihtiyaç dolayısıyla netice alınması mümkün olmuştur.

### **TÜRKÇE KELİMELERDE VURGU**

Vurgu en kısa tarifi ile kuvvetli söylenmedir. Kelimelerde ses bütünlükleri olarak heceler vardır. Bu topluluklar arka arkaya söylenerek kelimelir ve dili ortaya çıkarırlar. Demek ki kelimelerin telaffuzu heceler arka arkaya söylenmesidir.

İşte bu söylenişte her hecenin üzerine aynı kuvvetle basılmaz. Kelimeler ve cümleler dalgalı, inişli çıkışlı bir seyir takip eder. Bu dalgalar, bu iniş çıkışlar ise bazı heceler diğerlerinden daha kuvvetli söylenmesi ile olur.

Kelimedeki kuvvetli söylenen hece üzerindeki baskıya vurgu adı verilir. Vurgulu hece, üzerine salın, üzerine vurulan hece demektir.

Türkçe yumuşak vurgulu, hafif dalgalıdır. Türkçenin vurguları bu sebeple çok dikkat ister.

#### **Vurguyu bulma usulü:**

Türkçe kelimelerde vurgunun hangi hecede olduğunu anlamak için bir usul vardır. O usul şudur: kelimenin her seferinde bir hecesi mübalağalı bir şekilde kuvvetle söylenir. Hangisi yadınmazsa vurgu o hece üzerinde demektir. Mesela yumurta kelimesini alınız. Göreceksiniz ki ta hecesini kuvvetlendirerek söylemek kulağa aykırı gelmemektedir. Şu halde vurgu son hecededir.

#### **Türkçe kelimelerde vurgu durumu şöyledir:**

1. Türkçede kelime ne olursa olsun, bütün hitaplarda vurgu daima ilk hecede bulunur: arkadaş, dağlar, kumandan, Atatürk gibi seslenmelerde vurgu daima ilk hecede bulunur ve kuvvetlidir. Kelimenin asıl normal vurgusu son da olsa hitapta mutlaka başa alınır: Örümcek.

2. Türkçede orta hece ve heceler vurgusuzdur.

3. Türkçede vurgu esas itibarıyla ya son hecede veya ilk hecede bulunur. Vurgu son hecede ise başta, ilk hecede ise son da ikinci derecede bir vurgu bulunur.

4. Türkçede umumi olarak, kelimelerin en büyük kısmında vurgu son hecededir: yatırım, açık, çekingen kelimelerinde vurgu sondadır.

5. Buna mukabil yer adlarında, bütün coğrafi isimlerde vurgu ilk hecede olur: Ankara, Kurtuluş, İsveç, Avrupa gibi kelimelerde vurgu ilk hecededir.

6. Yalnız –istan eki ile biten coğrafi isimlerde vurgu yine sona alınır: Özbekistan, Türkmenistan, Bulgaristan gibi kelimelerde vurgu son hecededir.

7. Sonu –ya ile biten yer adlarında vurgu sondan bir evvelki hecede bulunur: Sakarya, Mudanya, Almanya. Sonu a ve e ile biten yer adları da böyle istisnalar görülür: İngiltere, Ukrayna gibi kelimelerde vurgu sondan bir önceki hecededir.

8. Türkçede henüz tam benimsenmiş, üzerinde az zaman geçmiş yabancı isimlerde ve keilmelerde vurgu ilk hecede bulunur: Hitler, banka, radyo, posta gibi kelimelerde vurgu ilk hecededir.

9. Türkçede çok yerleşmiş yabancı asıllı isimlerde vurgu son hecede bulunur: İsmail, Ömer, Mehmet gibi.

10. Türkçede bazı ekler vurgusuzdur ve vurguyu önlerindeki heceye atarlar. Mesela uyuma, insanca, kalkmadan kelimelerinde vurgu ma, ca, madan eklerinde önceki hecededir.

## **YAPIM EKLERİ**

### **A. İSİMDEN İSİM YAPMA EKLERİ**

İsimden isim yapma ekleri, isim kök ve gövdelerine getirilerek onlardan yeni isimler yapan eklerdir.

Bu eklerle yapılmış isimlerin manaları bir önceki ismin manasına çok yaıkndan bağlı olur. Genellikle getirildiği isimle ilgili yer, meslek, topluluk, vasıf, bağlılık, aitlik vs isimleri gibi kelimeler yaparlar.

#### **1. –lık,-lik,-luk,-lük**

a. Yer isimleri yapar. Bu isimler nesnenin mekanını veya çok bulunduğu yeri ifade ederler: taş-lık, orman-lık, boş-luk, kömür-lük, koru-luk, gül-lük, ekin-lik gibi.

b. Alet isimleri yapar. Bunlar nesne ile ilgili bir alet bir eşya ifade ederler: baş-lık, göz-lük, söz-lük, gece-lik, korku-luk gibi.

c. Topluluk isimleri yapar. Bu isimler yapıldıkları isimlerle ilgili bir topluluk, bir bütünlük ifade ederler: genç-lik(gençlerin bütünü), türk-lük (türklerin topluluğu, bütünü) gibi.

d. Vasıf isimleri, yani sıfat yapar: gün-lük, yıl-lık, hediye-lik, kira-lık, kış-lık, adım-lık gibi.

e. Soyut isim yapar: güzel-lik, iki-lik, müdür-lük, temiz-lik gibi.

Bu ekin bir özelliği de bazen çekim eklerinden sonra gelerek isim yapmasıdır: gün-de-lik, on-da-lık gibi.

#### **2. –cı,-ci,-cu,-cü,-çı,-çi,-çu,-çü**

Bu eklerin başlıca fonksiyonu meslek ve uğraşma isimleri yapmaktır (osmanlıcada başlangıçta c'li ve yuvarlak şekilleri yoktu.): av-cı, eski-ci, yol-cu, göz-cü, aş-çı, bek-çi, ok-çu, süt-çü gibi.

#### **3. –lı,-li,-lu,-lü**

Esas fonksiyonu sıfat olarak kullanılan vasıf isimleri yapmaktır. Kısaca ek ve sahiplik ya da bağlılık ifade eder.

Sahiplik fonksiyonunda bir kendinde bulundurma ifadesi belirtilir: baş-lık, kilit-li, su-lu, ölüm-lü gibi.

Bağlılık fonksiyonunda da bir mensup olma ifadesi göze çarpar: Ankara-lı, lise-li, köy-lü gibi.

#### 4. –sız,-siz,-suz,-süz

Bu ek –lı,-li,-lu,-lü ekinin olumsuzudur. Onun için menfi isim eki veya menfi sıfat eki adı ile de anılır: taş-sız, iş-siz, su-suz, görgü-süz gibi.

Bu ek nadir olarak bir çekil eki olan iyelik ekinden sonra da kullanılabilir: annem-siz, babam-sız gibi.

#### 5. -ki

Bu ek aitlik eki adını alır. Başlıca fonksiyonu içinde bulunma, bağlılık, ve aitlik ifade etmektir. Bu fonksiyonla sıfat ve zamir yapar: şimdi-ki, karşı-ki, sonra-ki, öte-ki, beri-ki, evvel-ki, dün-kü, gece-ki gibi.

İkinci kullanışı –da,-de,-ta,-te, çekim ekinden sonraki kullanılışıdır: bende-ki, yerde-ki, aşağıda-ki, sende-ki, evde-ki, üniversitede-ki, gibi.

Üçüncü kullanışı –ın,-in,-un,-ün,-nın,-nin,-nun,-nün çekim ekinden sonra getirilmesidir: benim-ki, yolcunun-ki, adamın-ki, evin-ki, arkadaşımın-ki gibi.

Bu ekin bazı örneklerde –kü şekli de görülür: dün-kü, bugün-kü, gönülün-kü gibi.

#### 6.-cık,-cik,-cuk,-cük

Bu ek Türkçenin çok işlek küçültme ve sevgi ekidir. Bu iki fonksiyon bazan bir arada, bazan da tek başına görünür: baba-cık, dudak-cık, kısa-cık, Mehmet-cık, göl-cük, tosun-cuk gibi.

Bu ek bazı kelimelerde kendisinden önce gelen konsonantı düşürür: ufa-cık (ufak-cık), küçücük (küçük-cük) gibi.

Bu ek bazan da önüne bir vokal alır: bir-i-cik, az-ı-cık gibi.

Bu ekin bir özel kullanılışı da -ca, -ce, -ça, -çe çekim ekinden sonra gelmesidir: usul-ca-cık, yavaş-ça-cık, ufa-cı-cık gibi.

Bu ekin özellikle sevgi fonksiyonu çok işlek durumdadır. Bu fonksiyonuyla en çok iyelik eki getirilerek pek geniş ölçüde kullanılır: anne-ciğ-i-m, kardeş-ciğ-i-m, Ahmet-ciğ-i-m gibi.

Bu ek bazı kelimelerde kendisinden önce gelen konsonantı düşürür: ufa-cık (ufak-cık), küçücük (küçük-cük) gibi.

Bu ek bazan da önüne bir vokal alır: bir-i-cik, az-ı-cık gibi.

Bu ekin bir özel kullanılışı da -ca, -ce, -ça, -çe çekim ekinden sonra gelmesidir: usul-ca-cık, yavaş-ça-cık, ufa-cı-cık gibi.

Bu ekin özellikle sevgi fonksiyonu çok işlek durumdadır. Bu fonksiyonuyla en çok iyelik eki getirilerek pek geniş ölçüde kullanılır: anne-ciğ-i-m, kardeş-ciğ-i-m, Ahmet-ciğ-i-m gibi.

#### 7. –cak, cek

Bu da ikinci bir sevgi ve küçültme ekidir: kuzu-cak, yumur-cak, demin-cek, sevdi-cek gibi.

#### 8. –cığaz, -ciğez, -cuğaz, -cüğez

Bu ek küçültme ve sevgiden başka zavallılık da ifade eder. Acıma, şevkat ve merhamet gösterir: bey-ci-ğez, yavru-cağaz, kız-cağaz gibi.

#### 9. –cağız, -ceğiz

Küçültme ve sevginin dışında acıma da ifade eder. Yalnız bu acıma ekinin zavallılık fonksiyonu daha kuvvetlidir: kız-cağız, hayvan-cağız, ev-ceğiz, köy-ceğiz gibi.

Bu ekin bir de şu-n-cağız, o-n-cağız gibi kullanışları vardır.

### **10. -ca, -ce, -ça, -çe**

Bu ek aslında çekim ekidir: insan-ca, yavaş-ça örneklerinde olduğu gibi.

Ancak sonradan klişeleşerek veya fonksiyon değiştirerek yapım eki hâline gelmiştir. Yapım eki olarak fonksiyonu dil isimleri yapmaktır: Alman-ca, İngiliz-ce, Türk-çe, Arap-ça gibi.

Bu ek bazan da klişeleşmiş olarak, kalıplaşmış olarak ayrı isimler yapar: ala-ca, kara-ca, ak-ça gibi.

Böyle klişeleşmiş şekli bilhassa yer isimlerinde çok görülür: Sütlü-ce, Kanlı-ca, Çamlı-ca, Derin-ce, Yeni-ce gibi.

### **11. -daş, -taş**

Başlıca fonksiyonları eşlik, ortaklık ve mensubiyet, bağlılık ifade etmektir: ırk-taş, arka-daş, din-daş, soy-daş, meslek-taş, sır-daş, ülkü-daş gibi.

### **12. -ncı, -nci, -ncu, -ncü**

Sayı isimleri yapmakta kullanılır. Fonksiyonu asıl sayı isimlerinden sıra, derece ifade eden sayı isimleri yapmaktır: bir-i-nci, iki-nci, yüz-ü-ncü gibi.

Sayılar dışında yine sıra ifade eden bir iki kelimedede de bu ek görülebilir: kaç-ı-ncı, orta-nca, son-u-ncü gibi.

### **13. -ar, -er, -şar, -şer**

Fonksiyonu asıl sayı isimlerinden dağıtma, bölme, ayırma sayı isimleri yapmaktır: bir-er, dörd-er, elli-şer gibi.

### **14. -z**

Sayı ismi yapan eklerden biridir. Daha çok birden ona kadar olan sayılar arasında kullanılır. Fonksiyonu yakınlık, eşlik ifade eden topluluk isimleri yapmaktır: iki-z, dörd-ü-z, yedi-z gibi.

### **15. -sı, -si, -su, -sü**

Bir iki kelimedede görülür. Benzerlik, gibilik ifade eder: çocuk-su, kadın-sı gibi.

### **16. -msı, -msi, -msu, -msü**

Bu ek de benzerlik ve gibilik ifade eden bir ektir. Bilhassa renk ve tat isimlerinde çok kullanılır: ağac-ı-msı, ekşi-msi, mor-u-msu, acı-msı gibi.

### **17. -mtrak**

Bu ek de benzerlik ve gibilik ifade eden eklerden biridir: acı-mtrak, beyaz-ı-mtrak gibi.

### **18. -rak, -rek**

Bu ek karşılaştırma ekidir. "Daha çok" ifadesi taşır. Bir iki kelimedede kalmıştır: ufa-rak (ufak-rak), küçü-rek (küçük-rek), yeğ-rek (daha iyi) gibi.

### **19. -lı (-li, -lu, -lü) .....-lı ((-li, -lu, -lü)**

Çift kullanışlı bir ektir. Bu arada bulunma ifade eder. Kısacası "ve" mânâsına gelir: iri-li, ufak-lı, gece-li, gündüz-lü, ana-lı, baba-lı, sağ-lı, sol-lu gibi.

## 20. –layın, -leyin

Bu ek eskiden gibilik, eşitlik ifade eden bir çekim eki idi. Bugün birkaç vakit isminde görülür: sabah-leyin, gece-leyin, akşam-leyin gibi.

## 21. –cılayın, -cileyin

Bu ek de eskiden bir eşitlik çekim eki idi. Bugün bir yapım eki gibi klişeleşip kalmıştır. Bazı zamirlerde görülür: ben-cileyin, sen-cileyin, bu-n-cılayın gibi.

## 22. –an, -en

Bu ek işlek değildir. Ancak bir iki kelimedede görülür: oğul-an (oğlan), er-en, kız-an gibi.

## 23. –kek

Bu da işlek olmayan bir ektir. Belki sadece er-kek kelimesinde vardır.

## 24. –kan

İşlek olmayan bir ektir: baş-kan kelimesinde vardır.

## 25. –ç

İşlek değildir, ana-ç, ata-ç, baba-ç kelimelerinde vardır. Kuvvetlendirme fonksiyonu mevcuttur.

## 26. –ka, -ge

İşlek olmayan bir ektir. Kökün dışındaki mânâsını ifade eder. Yani bir dışındalık fonksiyonu vardır. Aynı mânâyaya gelen iki kelimedede görülür: baş-ka, öz-ge.

## 27.- cıl, cil, -cul, -cül, -çıl, -çil, -çul, -çül

Sadece üç beş örnek görülür. Benzetme ve mübalâğa ifadesi taşır: ev-cil, ben-cil, balık-çıl, tavşan-cıl, ölüm-cül, kır-çıl, ak-çıl, insan-cıl, av-cıl gibi.

## 28. –dırık, -dirik, -duruk, -dürük

Birkaç kelimedede görülür. Âlet isimleri yapar: boyun-duruk, çiğın-dirik (omuzluk), eğın-dirik (sırt örtüsü, şal) gibi.

## 29. –man, -men

Mübalâğa ve benzerlik ifade eder. Üç beş kelimedede görülür: ak-lan, koca-man, kara-man, küçü-men (küçük-men) gibi.

## 30. –aç, -eç

Benzetme ve ilgi ifadesi taşır: top-aç, kır-aç, boz-aç (boza çalan, boz renginde) kelimelerde olduğu gibi.

## 31. –şın, -şin

Renk isimlerinde görülür. Yakınlık, benzerlik ifade eder: sarı-şın, kara-şın, gök-şın gibi.

## 32. –ak, -ek

İşlek değildir. Bir iki kelimedede görülür. Benzerlik ifade eder: top-ak, sol-ak, ben-ek gibi.

## 33. –k(a), -k(e)

İşlek değildir. Benzerlik ifade eder: top-u-k, bala-k, bebe-k gibi.

**34. –z**

İlgi, benzerlik ifade eder: top-u-z gibi.

**35.-t**

Denklik ifade eder: yaş-ı-t, eş-i-t gibi.

**36. –tı, -ti, -tu, -tü**

Yalnız tabiat taklidi kelimelerde kullanılan işlek bir ektir: parıl-tı, zangır-tı, gürül-tü, fokur-tu, kütür-tü gibi.

**37. –az, -ez**

İlgi ifade eder: ay-az kelimesinde vardır.

**38. –ay, -ey**

İlgi ifade eder: gün-ey, kuz-ey (kuz-ay) gibi.

**39. –ı (-ıl, -il)**

Benzerlik ifade eder: yeş-i-ı, kız-ı-ı gibi.

**40. –sıl, -sil, -sul, -sül**

Benzerlik, ilgi ifade eder: yok-sul kelimesinde bu ek vardır.

**41. –sal**

Yer ifade eder: kum-sal kelimesinde vardır.

**42. –gıl, -gil, -gul, -göl, -kıl, -kil, -kul, -kül**

İlgi ifade eder: kır-kıl, iç-kil, dört-göl, gibi az kullanılan birkaç kelimedede vardır.

Bu ekin –gil şekli bugün bilhassa ağızlarda aile ve ev ismi yapmakta çok işlektir: Ali-gil, Uşaklı-gil, ablam-gil gibi.

**43. –la, -le**

İşlek değildir. Kış-la, yay-la kelimelerinde görülür.

**Yabancı Ekler:** Türkçeye bazan yabancı dilden ekler de geçmektedir. Bu ekler önce kendi kelimeleri ile geçmekte, sonra Türkçe kelimelere de sıçrayabilmektedir. Bunlardan iki örneği burada gösterebiliriz:

**-i**

Aslında Arapça'dan geçen nisbet îsidir. Türkçe kelimelerin sonuna gelerek bazan isimden isim yapma eki şeklinde kalıplaşmıştır: armudi, gümüşü, kurşuni, varsağı gibi.

**-al, -el**

Türkçeye batı dillerinden gelen –al, -el, eki de yaygınlaşmaktadır: sosyal, kültürel'in yanında ulus-al, siyas-al, yer-el, bölge-sel gibi.

**Kalıplaşmalar, Kısaltmalar:** Türkçede bazı kalıplaşmalar ve kısaltmalar da göze çarpabilir. Örneğin Fatoş, Memoş, İbiş, minnoş gibi kısaltmalarda bir "ş" unsuru görürüz. Bu bir ek değildir, türeme bir ses durumundadır.

Öte yandan şappadak, cuppadak, pattadak gibi ses taklidi kelimelerde de benzer bir – dak, -dek 'li unsur görülür. Şüphesiz bu da bir ek değildir ve bu kelimeler ayrı ayrı paralel ses taklitleridir.

## **B. İSİMDEN FİİL YAPMA EKLERİ**

İsimden fiil yapma ekleri isim kök ve gövdelerinden fiil yapmak için kullanılan eklerdir. Fakat bu ekler gövdelerden fiil yapmakta çok az kullanılır, daha çok köklerden fiil yaparlar. Gövdelerden yapılan çok az sayıdaki fiillerde de ancak çok işlek olanları kullanılabilir. Ayrıca eklendikleri gövdeler genellikle işlek olmayan eklerle yapılmış gövdelerdir.

Bu eklerin ayrı ayrı belirli fonksiyonları yoktur. Hepsinin ortak fonksiyonu isimleri fiilleştirmektir. Yapılan fiilde bu ekler değil, isim kökü mânâyı tayin eder. Bu ekler böylece isimlerden onlarla ilgili fiiller yapmış olurlar. Başlıca isimden fiil yapma ekleri şunlardır:

### **1. –la, -le**

Bu ek Türkçenin en işlek isimden fiil yapma ekidir. İsimden fiil yapma sahasına hâkim olan başlıca ek durumundadır. Hem olma, hem yapma ifade eden fiiller yapar: baş-la, taş-la, el-le, gece-le, üf-le, hafif-le gibi.

Bu ekle yapılan bazı fiillerin kendileri kullanılmayıp, onlardan fiilden fiil yapma ekleriyle meydana getirilen şekilleri kullanılır: can-la-n, bir-le-ş, kir-le-t gibi.

Bu ek orta hecede kaldığı için çekim sırasında bazan vokali değişir: bek-li-yen (bek-le-yen) gibi.

### **2. –al, -el**

Bu ek genellikle sıfatlardan fiil yapar. Yaptığı fiiller yalnız "olma" ifade eder: sağ-al, dar-al, kör-el, yön-el gibi.

### **3. –l**

Sıfatlardan olma ifade eden fiiller yapar: ince-l, sivri-l, duru-l gibi.

### **4. –a, -e**

Fazla işlek değildir. İsimlerden yapma veya olma ifade eden fiiller yapar: yaş-a, kan-a, tür-e, dil-e gibi.

Çekim sırasında orta hecede kalınca ve y tesiriyle bu ek de değişebilir: yaş-ı-yor, kan-ı-y-an gibi.

### **5. –ı, -i, -u, -ü**

İşlekliliği kaybolmuştur. Birkaç kelimedede klişeleşmiş olarak görülür: taş-ı, uz-u (uz-un),şak-ı gibi.

### **6. –ar, -er**

İşleklilik sahası sınırlıdır. Daha çok renk isimlerinden fiil yapar: ağ-ar, göğ-er, kız-ar, yeş-er gibi.

### **7. –da, -de, -ta, -te**

Ses taklidi isimlerden fiil yapmakta çok işlektir: fısıl-da, ışıl-da, gürül-de, fingir-de gibi.

Tabiat taklidi kelimeler hep l,r,y gibi sedalı konsonantla bittiği için bu ekin hep d'li şekilleri kullanılmaktadır.

### 8. –kır, -kir, -kur, -kür

Bu ek de ses taklidi kelimelerden fiil yapmakta kullanılan bir ektir. İşlektir, fakat ses taklitleri ile sınırlıdır: hay-kır, tü-kür, çem-kir (terslenme) gibi.

### 9. –k, -ke

Bugün yalnız birkaç kelimedede görülür: ac-ı-k, gec-i-k, bir-i-k gibi.

### 10. –r

İşlek değildir. Deli-r, beli-r, üfü-r gibi birkaç fiilde görülür. Fakat ses taklidi isimlerden fiil yapmakta oldukça işlektir: bağ-ı-r, geğ-i-r, an-ı-r, aksı-r, öksü-r, hapşı-r gibi.

### 11. –sa, -se

İşlek değildir. Birkaç kelimedede görülür: su-sa, garip-se, yük-se, mühim-se gibi.

### 12. –msa, -mse

İşlek değildir, üç beş kelimedede görülür: az-ı-msa, ben-i-mse, küçü-mse gibi.

### 13. –ırğa, irge

İşlek değildir. Bir iki fiilde görülür: yad-ırğa, es-irge gibi.

## C. FİILDEN İSİM YAPMA EKLERİ

Fiilden isim yapma ekleri fiil kök ve gövdelerinden isim yapmak için kullanılan eklerdir.

Bu eklerin sayısı çok fazladır. En kalabalık yapım ekleri bunlardır. Bu da Türkçenin fiilden isim yapmaya çok yatkın bir dil olduğunu göstermektedir. Aynı zamanda Türkçede isimlerin büyük kısmının hareket vasfı ile belirtilen isimler olduğunu ortaya koymaktadır. Türkçe gibi fiile dayanan bir dil için bu da pek tabiidir.

Bu eklerin sayıları gibi işleklikleri ve kullanım sahaları da çok geniştir. İçlerinde işleklik ve genişlik bakımından çekim eklerine yakın olanları çoktur.

Bu eklerin bir kısmının belirli fonksiyonları vardır. Bir kısmının ise fonksiyonları belirsizdir.

Başlıca fiilden isim yapma ekleri şunlardır:

### 1. –mak, -mek

Bek bütün fiilden isim yapma eklerinin başında gelir. İşleklik derecesi en geniş bir ektir. Bütün fiil kök ve gövdelerine getirilir.

Fonksiyonu hareket ismi yapmaktır. Fiil kök ve gövdelerine getirilerek onları kullanım sahasına çıkarırlar: aç-mak, yaz-mak, oku-mak, uyu-mak, gör-mek, bekle-mek, çekil-mek, düşün-mek, sürüklen-mek, ilikle-mek gibi.

Bu ekle yapılan isimler sıfat olarak kullanılamazlar.

Bu ek fiillerin geçici hareket ismini yapar. Bu isimler ancak çok nadir olarak klişeleşip kalıcı nesne ismi olurlar: ye-mek, çak-mak gibi.

Bu ekin bir özelliği de sonuna iyelik eki almamasıdır: bilmeğ-i-m, gez-meğ-i-n şekilleri kullanılmaz.

## **2.-ma, -me**

İşleklik sahası bütün fiil kök ve gövdelerini içine alan bir ektir.

Bu ekin fonksiyonu iş isimleri yapmaktır: yaz-ma, oku-ma, git-me, yaklaş-ma, oyalan-ma, püskürt-me, ezdir-me, açıklan-ma, verıştır-me gibi.

-mak, -mek'te yürüyen canlı bir hareket ifadesi vardır. -ma, -me'de ise bu hareketle yapılan iş anlatılır: yürümek-yürüme, kapamak-kapama gibi.

Dolayısıyla -ma, -me'de daha belirli bir isim olma vasfı vardır. Bu sebeple böyle isimler -mak, -mek'lilerden daha fazla kalıcı nesne ismi olmaya elverişlidirler: dondur-ma, yaz-ma (eser), dol-ma (yiyecek), iç-me nesne isimleri gibi.

Bu ekle yapılan isimler iş isimlerinden başka, bazan kalı niteliği dolayısıyla sıfat olarak da kullanılabilirler: dol-ma kalem, süz-me göz, kar-ma liste.

## **3.-ış, -iş, -uş, -üş**

Bu ek de bundan önceki iki ek gibi en işlek fiilden isim yapma eklerinden biridir. Bu son ikisi yalnız i-mek fiiline getirilmez. Diğer bütün fiillere gelirler. Fonksiyonu iş ismi yapmaktır: al-ış, yürü-y-üş, çekil-iş, otur-uş gibi.

Bu ekle yapılan isimler de sıfat olarak kullanılmazlar.

## **4.-m**

Bu ek kalıcı nesne ismi yapan işlek fiilden isim yapma eklerinin başında gelir. Fiille ilgili çeşitli nesnelerin ismini yapar: al-ı-m, uçur-u-m, geç-im, öl-ü-m, biç-i-m gibi.

## **5.-k (ka), -k (ke)**

Bu ek çok işlek bir fiilden isim yapma ekidir. Harekete uğramış olan, o hareketten doğmuş bulunan veya hareketi yapan çeşitli nesnelerin isimlerini meydana getirir: aç-ı-k, düş-ü-k, dile-k, yat-ı-k, buruş-u-k, yuvarla-k, ele-k gibi.

## **6.-ak, -ek**

Bu ek de çok işlek bir ektir. Fiilin tesirinde kalan çeşitli nesnelerin isimlerini yapar. Bir mübâlâğa ifadesi de taşır: at-ak, dön-ek, kaç-ak, tapın-ak, dayan-ak, ürk-ek gibi.

## **7.-n**

Oldukça işlek bir ektir. Yapanı, olanı ve yapılan ifaden eder: tüt-ü-n, ek-i-n, gel-i-n gibi.

## **8.-gı, -gi, -gu, -gü, -kı, -ki, -ku, -kü**

Çok işlek bir ektir. Daha çok yapma ifade eden fiillere gelir. Çeşitli isimler yapar: say-gı, sar-gı, ser-gi, bil-gi, büz-gü, gör-gü, duy-gu, sor-gu, biç-kı, bas-kı, iç-ki, kes-ki gibi.

Daha çok tek heceli fiillere getirildiği görülmektedir.

## **9.-ga, -ge**

Örnekleri çok fazla değildir: bil-ge, dal-ga, yon-ga, böl-ge, süpür-ge, kavur-ga gibi.

**10.-gın, -gin, -gun, -gün, -kın, -kin, -kun, -kün**

İşlek bir ektir. Esas itibariyle de tek heceli fiillere getirilir. Fonksiyonunda bir büyültme, bir aşırılık mânâsı vardır, mübâlâğa ifade eder: dal-gın, az-gın, dar-gın, yetiş-kin, eriş-kin, küs-kün, alış-kın, bay-gın, gir-gin, ol-gun, piş-kin, coş-kun, aş-kın, düz-gün, üz-gün gibi.

**11.-gan, -gen, -kan, -ken**

İşlek bir ektir. Tek heceli fiillere getirilmez. Kuvvetli bir mübâlâğa, bir aşırılık ifade eder: alın-gan, sıkıl-gan, konuş-kan, somurt-gan, çekin-gen, giriş-ken gibi.

**12.-gıç, -giç, -guç, -güç**

İşlek değildir. Birkaç misalde görülür. Bu ekte de büyültme ifadesi vardır: dal-gıç, bil-giç, başlan-gıç, süz-geç gibi.

**13.-gaç, -geç, -kaç, -keç**

Bundan önceki ekin bir eşidir: yüz-geç, kıs-kaç, utan-gaç gibi.

**14.-ağan, -eğen**

Aşırılık, devamlılık, mübâlâğa ifade eder: ol-ağan, gez-eğen gibi.

**15.-ıcı, -ici, -ucu, -ücü**

Fazlalık, devamlılık anlatır: al-ıcı, ver-ici, uç-ucu, gör-ücü gibi.

**16.-ç**

Bir aşırılık ifade eder. Yalnız dönüşlü, yani –n’li fiillere getirilir: kıskan-ç, korkun-ç gibi.

**17.-ı, -i, -u, -ü**

Çok işlek bir ektir: yaz-ı, dikil-i, ört-ü, kok-u gibi.

**18.-a, -e**

Bir iki kelimedede görülür: yar-a, öt-e, oy-a gibi.

**19.-tı, -ti, -tu, -tü**

Esas itibariyle n’li fillerin gövdelerine getirilir. Çeşitli isimler yapar: akın-tı, öden-ti, çökün-tü, kurun-tu gibi.

**20.-t**

Pek işlek olmayan bir ektir: öğ-ü-t, yoğur-t, um-u-t gibi.

**21.-l**

Bugün belki bir tek ışı-l kelimesi vardır.

**22.-sı, -si, -su, -sü**

Bir iki kelimedede görülür: yat-sı, sin-si, yas-sı, tüt-sü gibi.

**23.-anak, -enek**

İşlek olmayan bir ektir: sağ-anak, gel-enek, gör-enek gibi.

**24.-amak, -emek**

İşlek değildir: kaç-amak, bas-amak gibi kelimeler vardır.

**25.-mık, -mik, -muk, -mük**

İşlek değildir: kıy-mık, il-mik, kus-muk kelimelerinde bu ek vardır.

**26.-aç, -eç**

İşlek değildir: gül-geç, tık-aç, kelimelerinde bu ek vardır.

**27.-em**

İşlek değildir: tut-am, bur-am kelimelerinde bu ek vardır.

**28.-al, -el**

İşlek değildir: Çat-al kelimesinde bu ek vardır.

**29.-alak, -elek**

Birkaç kelimedede görülür: yat-alak, as-alak, çök-elek gibi.

**30.-arı, -eri**

İşlek değildir: uç-arı, göç-eri gibi bir iki kelimedede görülür.

**31.-arak, -erek**

İşlek değildir: tut-arak kelimesinde bu ek vardır.

**32.-amaç, -emeç**

İşlek değildir: dön-emeç kelimesinde bu ek vardır.

**33.-maç, -meç**

İşlek değildir: bula-maç, tut-maç gibi kelimelerde görülür.

**34.-baç, -bec**

İşlek değildir. Ekin b'si fiilin n'sini m'ye çevirir: saklam-baç, dolam-baç gibi.

**35.-sal, -sel**

İşlek değildir: uy-sal kelimesinde bu ek vardır.

**36.-man, -men**

İşlek değildir: az-man, seç-men, say-man kelimelerinde bu ek vardır.

**37.-sak, -sek**

İşlek değildir: tut-sak kelimesinde bu ek vardır.

**38.-pak, -pek**

İşlek değildir: kay-pak kelimesinde bu ek vardır.

**39.-van, -ven**

İşlek olmayan bir ektir: yay-van kelimesinde görülür.

**40.-mur, -mür**

İşlek değildir: yağ-mur kelimesinde bu ek vardır.

**41.-ca, -ce**

İşlek değildir: eğlen-ce, düşün-ce, güven-ce bu ekle yapılmıştır.

#### **42.-cama, -ceme**

İşlek değildir: sürün-ceme kelimesinde bu ek vardır.

#### **43,-maca, -mece**

İşlek olmayan bir ektir: bul-maca, bil-mece gibi.

**Sıfat Fiil (partisip) Ekleri:** Yapım ekleri ile çekim ekleri arasında bir yer işgal ederler. Bazan çekim eki durumundadırlar: gel-en, gid-en gibi. Fakat kalıcı isim yapınca tam bir fiilden isim yapma eki durumuna geçerler. Bu sebeple onları da yine isim yapma eklerine ilave etmemiz gerekir.

#### **44.-an, -en**

Çok işlektir. Az miktarda kalıcı isim yapar: düz-en, kır-an gibi.

#### **45.-ar, -er**

Geçici isim yapmakta işlektir: koş-ar (adım), geç-er (akçe) gibi. Az miktarda kalıcı isim de yapar: gid-er, kes-er gibi.

#### **46.-r**

Geçici isim yapmakta çok işlektir: yürü-r, bil-i-r gibi. Kalıcı isim yapması azdır: gel-i-r, yat-ı-r gibi.

#### **47.-miş, -miş, -muş, -müş**

Geçici isim yapmakta çok işlektir: susa-mış, oku-muş gibi. Az miktarda kalıcı isim yapar: geç-miş, dol-muş, ye-miş gibi.

#### **48.-dı, -di, -du -dü, -tı, -ti, -tu, -tü**

Birkaç kalıcı isim yapmıştır: şipsev-di, külbas-tı, beğen-di gibi.

#### **49.-dık, -dik, -duk, -dük, -tık, -tik, -tuk, -tük**

Geçici isim yapmakta işlektir: duyulma-dık, gel-di-ği gibi. Bil-dik, tanı-dık gibi kalıcı isimler de yapar.

#### **50.-acak, -ecek**

Geçici isim yapmakta çok işlektir: açıl-acak, görül-ecek gibi. Bir miktar kalıcı isim de yapar: yak-acak, giy-ecek gibi.

#### **51.-ası, -esi**

Birkaç kelimedede görülür: yıkıl-ası, kırıl-ası gibi.

#### **52.-maz, -mez**

Geçici isim yapmakta çok işlektir: bit-mez, çık-maz gibi. Bazı kalıcı isimler de yapar: sol-maz, yıl-maz gibi.

### **C. FİİLDEN FİİL YAPIM EKLERİ:**

Fiilden fiil yapma ekleri fiil kök ve gövdelerine getirilerek onlardan fiil yapan eklerdir. Sayıları azdır. İşleklik dereceleri çok geniştir. Bu eklerin bir vasfı da belirli fonksiyonlarının mevcut bulunmasıdır. Fiilden fiil yapma ekleri şunlardır:

#### **1.-ma, -me**

imek fiili dışındaki bütün fiillere getirilir. Olumlu fiillerden olumsuz fiiller yapar: yap-ma, gül-me, de-me gibi.

## **2.-n**

Kendi kendine yapma veya olmak ifade etmektedir. Bazan geçişli bazan da geçişsiz fiiller yapar: al-ı-n, aç-ı-n, döv-ü-n gibi.

Bu ek n sesi ile biten fiil köklerine getirilmez.

Dönüştürme eki -n`den başka bir de meçhullük ve pasiflik eki -n- vardır. Dönüştürme: ara-n (çok arandı). Meçhullük ve pasiflik: ara-n- (her taraf arandı) gibi.

## **3.-l**

Pasiflik ve meçhullük ifade eder: dur-u-l, gör-ü-l, de-n-i-l gibi.

## **4.-ş**

Ortaklaşma ve oluş ifade eder: vur-u-ş, çek-i-ş, at-ı-ş, dayan-ı-ş, gül-ü-ş, bekle-ş, gel-iş iyile-ş gibi.

## **5.-r**

Yaptırma ve oldurma ifade eder. ç,s,t,ğ,p,y ile biten tek heceli fiillere getirilir: göç-ü-r, aş-ı-r, köp-ü-r, yat-ı-r gibi.

## **6.-t**

Çok işlektir: uza-t, dire-t, inci-t, az-ı-t, ak-ı-t gibi.x

## **7.-dır, -dir, -dur, -dür, -tır, -tir, -tur, -tür**

En işlek eklerden biridir: ye-dir, aç-tır, yağ-dır, bul-dur, as-tır, koş-tur gibi.

## **8.-ar, -er**

İşlek olmayan bir oldurma ekidir: kop-ar, gid-er gibi.

## **9.-dar, -der**

İşlek olmayan bir oldurma ekidir: ön-der, dön-der gibi.

## **10.-z**

İşlek değildir: em-z-ir (emzir) şeklinde görülür.

**Katmerli Oldurma Ekleri:** En çok dört ek üst üste gelebilir. Daha fazlası normal değildir: geç-i-r-t, geç-i-r-t-tir, geç-i-r-t-tir-t gibi.

## **11.-a, -e**

İşlek değildir: tık-a fiilinde görülür.

## **12.-ı, -i, -u, -ü**

İşlek olmayan bir ektir: kaz-ı, sür-ü fiillerinde bu ek vardır.

## **13.-k (a), k (e)**

İşlek değildir: gör-ü-k, çiz-i-k-tir fiillerinde bu ek vardır.

## **14.-p**

İşlek değildir: ser-p, kır-p fiillerinde bu ek vardır.

### **15.-y**

İşlek değildir: ko-y, do-y fiillerinde bu ek vardır.

### **16.-sa, -se**

İşlek değildir. Ağızlardaki gör-se-t fiilinde bu ek vardır.

## **SIFATLAR (önad)**

Sıfatlar vasıf isimleridir. Türkçede tek başına sıfat diye bir şey yoktur. Her sıfat aynı zamanda bir isimdir. Bir vasıf ismi isim gibi de kullanılır, sıfat gibi de kullanılır. Meselâ ağaç, ev, çiçek gibi kırmızı, büyük, güzel kelimeleri de birer isimdir. Bir vasıf ismi başka bir ismin önüne gelip onu nitelerse, sıfat tamlaması yaparsa sıfattır. Tek başına olunca bir isimden başka bir şey değildir.

Bu sebeple bütün sıfatlar isim gibi kullanılabilirler. Buna karşılık vasıf ifade eden bir isim de sıfat gibi kullanılabilir.

Gerçekten vasıf ifade etmeyen isimler sıfat olarak kullanılamazlar. Bunların başında özel isimler gelir. Sonra –mak, -mek, -li, -iş, -iş’li, -gı, -gı’li fiilden yapılmış isimler de sıfat olamazlar: Ali, gitmek, yürüyüş, görgü, biçki gibi.

İki çeşit vasıf vardır: bir nesnenin iç vasfı, bir de nesnenin dış vasfı. Nesnenin iç vasfı kendi bünyesine yapışık olan vasıftır. Dış vasıf ise nesnenin kendi bünyesine bağlı olmayan vasıftır. Mesela beyaz elbise de, bu elbise de sıfat tamlamasıdır. Beyaz sıfatı da bu sıfatı da elbisenin bir vasfını göstermektedir. Ancak beyaz, elbisenin ayrılmaz bir parçasıdır, bir iç vasıftır. Fakat bu, elbisenin bünyesine yapışık değildir. Elbiseyi uzağa korsunuz, o elbise olur. Çünkü bu, elbisenin dış vasfıdır.

İşte sıfatlar böyle iç ve dış vasıf ifade etmelerine göre ikiye ayrılırlar: Niteleme sıfatları, belirtme sıfatları.

### **A. NİTELEME SIFATLARI**

Niteleme sıfatları (Alm. qualifikatives beiwort, attributives adjektiv; Fr. adjectif qualificatif; İng. qualificative adjective) nesnelere bünyesinde bulunan nitelikleri gösteren kelimelerdir: beyaz (elbise), aç (hayvan), doğru (söz). Bu örnekler sayısız bir şekilde artırılabilir.

Örneklerden de görüldüğü gibi niteleme sıfatları iki çeşittir: nesne vasfı gösteren sıfatlar, hareket vasfı gösteren sıfatlar.

Nesne sıfatları kalıcıdır: beyaz, eski gibi.

Hareket sıfatları geçicidir: geçen, gelecek gibi.

**Böyle, şöyle, öyle** sözcükleri addan önce gelirse niteleme önad (sıfat), eylemden önce gelirse belirteç (zarf) olur:

önad (sıfat)  
böyle insan görmedim.

belirteç (zarf)  
böyle dedi.

şöyle bir şey aklıma geldi.

şöyle de söyleyebilir miyiz?

## B. BELİRTME SIFATLARI

Belirtme sıfatları (Alm. bestimmungswort, bestimmungsbeiwort; Fr. adjectif déterminatif; İng. determinative adjective) nesnelere dış vasıflarını belirten sıfatlardır. Nesnelere dış belirtileri onların yerleri, sayıları, soru durumları ve belirsizlik halleridir. İşte belirtme sıfatları da bu belirtme şekillerine göre dörde ayrılırlar: işaret sıfatları, sayı sıfatları, soru sıfatları, belirsizlik sıfatları.

### 1. İşaret Sıfatları (gösterme önadları)

İşaret sıfatları (Alm. demonstrativadjektiv; Fr. adjectif démonstratif; İng. demonstrative adjective) nesnelere yerlerini işaret etmek suretiyle belirten kelimelerdir. Bunlar tek başlarına işaret zamirleridir: bu, şu, o, ol, şol, işbu.

**bu, şu, o** sözcükleri bir adın yerine kullanıldıkları zaman önad değil adıl (zamir) olurlar:

Bu, benim kitabımdır.

Şu kim?

Bu, şu, o önadları çoğul eki almaz. Ancak, bu önadlardan sonra gelen adlar çoğul eki alır. Gösterme önadları bu bakımdan da gösterme adlarından ayrılır:

GÖSTERME ÖNADI (SIFATI)	GÖSTERME ADILI (ZAMİRİ)
Bu kitapları masaya koy.	Bunları masaya koy.
Şu kitaplar senin mi?	Şunlar senin mi?
Şu sorulara cevap ver.	Şunlara cevap ver.

### 2. Sayı Sıfatları (sayı önadları)

Sayı sıfatları (Alm. Zahladjektiv; Fr. adjectif numéral; İng. numeral adjective) nesnelere sayılarını bildirmek suretiyle belirten kelimelerdir. Sayı sıfatları beş çeşittir: asıl sayı sıfatları, sıra sayı sıfatları, üleştirme sayı sıfatları, kesir sayı sıfatları, topluluk sayı sıfatları.

Asıl sayı sıfatları: bir, yirmi, bin, beş yüz bin, bir milyon, üç milyar beş yüz milyon gibi.

Sıra sayı sıfatları (Alm. Ordinalzahl; Fr. adjectif numéral ordinal; İng. ordinal numeral adjective): birinci, doksanıncı, sonuncu, ortanca gibi.

Üleştirme sayı sıfatları (Alm. distributive Zahl; Fr. adjectif numéral distributif; İng. distributive numeral adjective) : birer, on biner, onar bin gibi.

Kesir sayı sıfatları : üçte bir, yüzde altı, binde yedi gibi.

Topluluk sayı sıfatları (Alm. unbestimmtes adjektiv; Fr. adjectif indéfini; İng. indefinite adjective): ikiz, üçüz gibi.

### 3. Soru Sıfatları (soru önadları)

Soru sıfatları (Alm. Fragewort; Fr. adjectif interrogative; İng. interrogative adjective) nesnelere soru halinde belirten sıfatlardır ve şunlardır: kaç, hangi, ne, nasıl, nice, neredeki.

Soru önadları, bazen soru tümcesi yapmaz:

kaç defa uyardım, beni dinlemedi.  
kaç yere gittiyse eli boş döndü.

Ne soru önadı, ünlem gibi kullanılır:

Ne insan be !  
Ne akıl ama !

Ne soru sıfatıyla kurulmuş bazı cümleler, aynı zamand olumsuzluk belirtir:

Ne zararı var ? (Hiçbir zararı yok)  
Ne yararı var? (Hiçbir yararı yok)

Bazı soru önadları, daha önce de belirtildiği gibi, adın yerini tutunca soru adılı olur:

<b>SORU ÖNADI</b>	<b>SORU ADILI</b>
Sınıfta kaç öğrenci var?	Kaç sınıfta?
Hangi kitapları alıyorsunuz?	Hangilerini alıyorsunuz?
Ne kadar para verdiniz?	Neyin var?

#### **4. Belirsizlik Sıfatları (belgisizlik önadları)**

Belirsizlik sıfatları (Alm. unbestimmtes adjektiv; Fr. adjectif indéfini; İng. indefinite adjective), nesnelere belirsiz olarak bildiren sıfatlardır. Belirsizlik sıfatları nesnelere bilhassa sayılarını, miktarlarını, hangisi olduğunu belirsiz bir şekilde ifade ederler. Belirsizlik sıfatı olarak kullanılan başlıca isimler şunlardır: bir, bütün, başka, bazı, çoğu, çok, falan, filan, falanca, hiç, fazla, az, birçok, böyle...böyle, hiçbir, birkaç, her.

### **ZARFLAR (Belirteç)**

Zarflar (Alm. adverbium; Fr. adverbe; İng. adverb) yer, zaman, hal, nitelik, soru ve miktar isimleridir. Zarflar da yine başka kelimelerle ilişki halinde sözkonusu olan kelime çeşididir.

**Yavaş** yürü.

**Çok** konuşma.

İstanbul'dan **dün** geldi.

**Bugün** İzmir'e gidiyor.

Zarf asıl fiilin önüne gelen, fiile etki eden, fiilin manasını değiştiren kelimedir. İşte fiilin manasını değiştirmekte kullanılan buna elverişli olan isimler yer, zaman, hal, nitelik, soru ve miktar isimleridir. Onun için bu isimleri zarf başlığı altında ayrıca ele alıyoruz.

Zarflar fiille ilişkide çekimsiz olan, çekim eki almayan kelimelerdir. Mesela, iler gitmek sözünde ileri zarftır, fakat ileriye gitmek sözünde ileriye kelimesi zarf değildir. Doğrudan doğruya isimdir. Çekim eki almıştır.

Zarfların çeşitleri şunlardır: yer ve yön zarfları, zaman zarfları, hal zarfları, ölçü zarfları, soru zarfları, niteleme zarfları, gösterme zarfları.

1. Yer ve Yön Zarfları: Eylemin anlamını, yer ve yön bakımından etkileyen sözcüğe **yer ve yön zarfları** (Alm. Ortsadverb; Fr. adverbe de lieu; İng. adverb of place) denir.

Onu **yukarı** çıkarınız.  
Oynamak için **dışarı** çıktılar.  
**İçeri** girmeyin.

Aslında önad olan **uzak, yakın, sağ, sol, ön, arka, alt, üst** gib sözcükler de iyelik ve ad durumu eklerini alarak adlaştıkları halde, tümce içinde **belirteç tümleci** görevini yüklenirler.

Bu belirteçler şu şekillerde kullanılırlar:

- İyelik ekini alırlar:

**Sağı** anıt, **solu** türbe

**Ortası** kare şeklinde... (B. Necatigil)

- Ad durumu eklerini alırlar:

Yüz metre ilerden **sağa** dönün.

**İçerden** gürültüler geliyordu.

- İyelik ve ad durumu eklerini birlikte alırlar:

Ey gece! Kapını **üstümüze** kapa (A.M.Dıranas)

Allahım, görüyorsun üşümüşüm,

Uzatsan da sıcak kanatlarını

**Altına** giriversem. (B. Necatigil )

- Ad durumu ekleriyle birlikte çoğul eki de alabilirler:

**Uzaklarda** çok **uzaklarda**

Sucuların hiç durmayan çingirakları;

İstanbul'u dinliyorum gözlerim kapalı. (O. Veli)

2. Zaman Zarfları: Eylemin anlamını zaman kavramıyla sınırlayan belirtece **zaman zarfı** (Alm. zeitadverb; Fr. adverbe de temps; İng. adverb of time). Bunlar zarf olarak kullanılan çeşitli zaman isimleridir: dün, şimdi, gene, artık, sonra, ilkin, geç erken, biraz çabuk, çabuk, bazen, gündüz, gece, şimdilik, kışın, yazın, demin, geceleyin, akşamüstü, bazı, önce, hâlâ, birdenbire, ne çabuk, derken, erkenden, zaman zaman, sabah sabah, gibi

**Geceleyin** bir ses böler uykumu  
içim ürpermeyle dolar-Nerdesin? (A.K.Tecer)

Mayıs **derken** haziran

**Derken** temmuz **derken** ağustos **derken** eylül

Gitti gider 1952. (O. Rifat)

**Zaman zaman** buraya da uğrar.

**Sabah sabah** canımı sıkma.

**Çabuk** ol.

**Biraz çabuk** ol.

3. Hal Zarfları: Bunlar, hal ve tavır ifade eden zarflardır. Hal ve tavır, nasıllık nicelik ifade eden her isim hal zarfı olarak kullanılabilir. Onun için bunların sayıları hudutsuzdur. Bütün vasıf isimleri, eşitlik ve instrumental eki almış isimler hep böyle hal zarfı olarak kullanılabilirler: iyi, yavaş, güzel, kardeşçe, iyicene, durmaksızın, böyle, şöyle, öyle, nasıl, niçin ve niye gibi.

4. Ölçü Zarfları: Bir eylemin, bir eylemsinin, bir önadın ya da bir başka belirtecin anlamını azlık çokluk bakımından etkileyen zarfa **ölçü zarfları** (Alm. Quantitatsadverb; Fr. adverbe de quantité; İng. adverb of quantity) denir.

**Çok** yeme.

**Az** çalışmışsın.

**Daha çok** çalışmalısın.

**Bu kadar** umutsuz olma.

**Biraz** daha sabret.

Dört tür ölçü belirteci vardır:

- Eşitlik belirteci:

Aslında ilgeç olan ve ölçü, benzerlik ilgisi kuran **kadar, denli** sözcükleri, **bu, şu, o** sözcükleriyle birlikte kullanılınca eşitlik belirten belirteç olur:

Ben de **o kadar** zenginim.

Sen de **bu kadar** ver.

**Bu kadar** yeter.

**Kadar** ilgeci, **bu, şu, o** sözcükleriyle birlikte kullanılınca, aşırılık da belirtir:

**Bu kadar** güzel bir yer görmedim.

**O kadar** ileri gitme!

**Ki** bağlacıyla birlikte kullanılınca da aşırılık belirtir:

**O kadar** güzel **ki..**

**O kadar** korktum **ki...**

- Üstünlük belirteci:

Üstünlük kavramı, karşılaştırma kavramıyla birlikte **daha** belirteciyle verilir:

Ben **daha** zenginim.

Senden **daha** iyi bir yanıt beklerdim.

- En üstünlük belirteci:

En üstünlük ölçüsü, **en** sözcüğüyle verilir:

Sınıfın **en** şanssız öğrencisi benim.

Dünyanın **en** uzun adamı o dur.

- Aşırılık belirteci:

Aşırılık derecesi, çok, pek, fazla, epey, az sözcükleri ve bunların yer aldığı belirteç öbekleriyle sağlanır:

**Çok** terbiyesiz, **çok** kaba.

**Pek** uslu, **pek** terbiyeli.

**Daha çok** çalışmanız gerekir.

**Pek az** zamanımız kaldı.

**Çok** fazla masraf yapmış.

5. Soru Zarfları: Bir eylemin, bir eylemsinin anlamını soru yoluyla açıklayan belirtece **soru zarfı** (Alm. Frageadverb; Fr. Adverbe interrogatif; İng. interrogative adverb) denir.

**Niçin** yanıt vermiyorsunuz?

**Neden** susuyorsun?  
Sizi daha **ne kadar** bekleyeyim?  
Buraya **nasıl** gelmişler?

6. Niteleme Zarfları: Bir eylemin, bir önadın ya da bir başka belirtecin anlamını nitelik bakımından etkileyen sözcüklere niteleme zarfı (Alm. Adverb der akt und weise; Fr. adverb de qualité; İng. adverb of quality) adı verilir.

**Böyle** konuşmayın.  
**Öyle** yapmayın.  
**Çok iyi** çalışmış.  
**Ne olursa olsun**, kararımdan dönmeyeceğim.  
**Ne dersene de**, sana inanmıyorum.  
Sana inanır mıyım **hiç**? **Elbette** inanmam.

Niteleme belirtecin birçok türü vardır:

• *Nitelik belirteci:* Bu belirteç, eylemi nitelik, biçim bakımından etkiler; nasıl ve ne biçim sorularına yanıt verir:

**Yalan** söylüyorsun.  
Bu davranışını **iyi** karşılamadım.  
Her şey **güzel** olsun isterim.

• *Durum belirteci:* Eylemin durumunu belirtir:

Haber **vermeksizin** çıkıp gitmiş  
Düşünceni **korkmadan** söyle.  
**Artık** gücüm kalmadı.

Addan, eylemden ve önaddan kurulu ikilemeler de durum belirteci olur.

Addan kurulu ikileme:

**Dalga dalga** hücum edip pişmanlıklar  
Unutuşun o tunç kapısını zorlar. (A.M. Dıranas)

Bingöl dağı **çiğdem çiğdem** yeşerir.  
Belki olur abi hayat içtiği. (C.Külebi)

Önaddan kurulu ikileme:

Bir an ki etraf titredi **kırmızı kırmızı**  
Bir an ki herkes gördüğü sihirden emin. (F.H. Dağlarca)

Yansımalardan kurulu ikileme:

Yağmur **çisil çisil** üstüme yağar. (C.K. Solok)

• *Pekiştirme belirteci:*  
Pekiştirme önadının belirteç olarak kullanılmasıyla elde edilir:

Eli yüzü **simsiyah** olmuştu.

Her şeyi silip süpüdü, **tertemiz** etti.

• *Küçültme belirteci:* -ca ve -cık ekleriyle kurulur:

Şimdi bana her şeyi **kısaca** anlat.

Şuradan **güzelce** çık git.

**Birazcık** uyu.

• *Yaklaşıklık belirteci:* Söze, **benzerlik, yakınlık, yaklaşıklık, aşağı yukarılık** kavramı verir:

**Hemen hemen** herkes ordaydı.  
**Aşağı yukarı** buradakilerin hepsini tanıyorum.

**Öyle** güçlüsün ki  
Güçleneceğim.

**Öyle** yücesin ki yüceleneceğim. (F.H. Dağlarca)  
• *Koşul belirteci:* Koşul belirteci, **eğer** sözcüğüdür.

**Eğer** beni öldüreler külüm göğe savuralar  
Toprağım anda çağıra bana seni gerek seni (Yunus Emre)  
• *Yineleme belirteci:* Eylemi yineleme, süreklilik kavramıyla etkiler:

Sakin ihmal etme, **yine** gel.

**Bir daha** geç kalırsan seni eve almam.

**Bir kez** olsun sözümü dinle.

**İkide bir** sözümü kesme.

• *Kesinlik belirteci:* bu belirteç, eylemin anlamını kesinlik yönünden etkiler:  
Söz verdiyse **mutlaka** gelir.  
Gerçek **er geç** ortaya çıkar.

**Hiç** sanmam, öyle ağarsın bir daha tanyeri. (C.S. Tarancı)

Zulmü alkışlayamam, zalimi **asla** sevemem;  
Gelenin keyfi için geçmişe kalkıp sövemem.  
Biri ecdadıma saldırdı mı **hatta** boğarım.... (M.A. Ersoy)

Kesinlik bildiren diğer kelimeler şunlardır: Artık, tıpkı, elbette, kesin, muhakkak, vallahi, besbelli, hiç olmazsa, gerçekten, önünde sonunda, ne olursa olsun...

• *Dilek belirteci:* Eylemin anlamını dilek, istek belirterek etkiler:

**Ne olur**, bu akşam bize gel.  
Madem davet etti. **Keşke** gitseydin.

**İnşallah.** Orhan bizi bekletmez.

• *Olasılık belirteci:*

Sonrardım söylediler **herhalde**  
Soramadım (C. Külebi)

**Galiba**, verdiği sözü unuttu.

• *Üleştirme belirteci:* Üleştirme önadından kurulu ikileme, üleştirme belirteci gibi kullanılır:

Konuklar **birer ikişer** geldi.

**İkişer ikişer** oturunuz.

İstanbul'un üstüne güneş doğdu.

Kapılar açıldı **birer ikişer**. (O. Rifat)

• *Yanıt belirteci:* Sorulara karşılık olarak kullanılan belirtece, yanıt belirteci denir.

Ör: Bana biraz borç verir misin? sorusunun yanıtı olan aşağıdaki cümlelerin ilk sözcükleri yanıt belirteçidir.

- **Evet**, veririm.
- **Hayır**, veremem.
- **Asla** vermem.
- **Elbette**.
- **Peki**.

- **Tabii.**
- **Şüphesiz.**

7. Gösterme Zarfları: Bir eylemin, bir adın, bir önadın ya da bir başka belirtecin anlamını gösterme yoluyla sınırlayan sözcüklere **gösterme zarfı** (Alm. Demonstrativadverb; Fr. Adverbe démonstratif; İng. demonstrative adverb) denir:

**İşte** deniz görüldü.  
**Ta** nereden geliyorum.  
**İşte** şurada oturuyoruz.

**Al** sana bir fırsat daha.  
"Al sana bir aksilik daha." (Anonim)

## ZAMİRLER (Adıllar)

Zamirler (Alm. Pronomem; Fr. Pronom; İng. pronoun) isim cinsi arasında en değişik kelimelerdir. Bunların diğerlerinden farkları şu altı nokta etrafında toplanabilir: 1) mana, 2) genişlik, 3) kelime yapma, 4) iyelik, 5) çekim, 6) edatlara bağlanma.

1. Mana bakımından aradaki fark zamirlerin aslında tek başlarına, başlı başına ele alındığında manasız olmalarıdır. Zamirler mesela toprak, kalem gibi bir nesnenin adı değildir. Kelime olarak bir eşya, bir varlık karşılamazlar. Demek ki zamirler isim değil, ismin yerini tutan kelimelerdir.

2. Zamirler her şahsın ve her varlığın yerini tuttıkları için kendileri kelime olarak manasız, fakat kapsamları çok geniş kelimelerdir. Bir "o" zamiri, bir "bu" zamiri binlerde nesneyi temsil edebilir, onları gösterebilir.

3. Zamirlerin diğer isimlerden bir farkı da kelime yapımına onlar kadar elverişli olmamalarıdır. Ancak bir ikisi yapım eki alır: ben-lik, sen-lik, ben-siz, ben-cil gibi.

4. Zamirler iyelik eki almazlar.

5. Zamirlerin diğer isimlerden en büyük farkı ise çekim sırasında kök değiştirmeleridir: ben-bana, sen-sana gibi.

Türkçe eklemeli bir dildir. Çekim sırasında kök değişmez. İşte bu konuda zamirler böylece çok büyük bir istisna teşkil etmektedirler.

6. Zamirler edatlara bağlanırken diğerlerinden farklı olarak ek alırlar: ben-im, sen-in için gibi.

Bütün bu farklar zamirlerin isim cinsi içinde çok değişik bir yeri olduğunu göstermektedir. Ama tabii yine de zamirler isim cinsi içinde kelimelerdir. Çünkü:

1. Temsil ve işaret suretiyle de olsa, diğer isimler gibi yine nesne karşılarlar.
2. Zamirler de yine isimler gibi çekilir: ben-den, bu-nu gibi.
3. Kelime gruplarından ve cümlelerde isim işlemi görürler, isim fonksiyonu ile kullanılırlar, isim vazifesi görürler.

Zamirlerin çeşitleri şunlardır: şahıs zamirleri, işaret zamirleri, soru zamirleri, belirsizlik zamirleri, bağlama zamirleri.

**1. Şahıs Zamirleri (kişi adlı) :** Bunlar varlıkları şahıslar halinde temsil eden kelimelerdir. Bütün varlıklar üç şahısta toplanır, üç şahıs teşkil eder: konuşan, dinleyen, adı geçen. Bunlara dil bilgisinde birinci şahıs, ikinci şahıs, üçüncü şahıs adı verilir.

Şahıslar teklik de olabilir, çokluk da. Böylece teklik ve çokluk olarak üçerden altı şahıs var demektir. Bunları karşılaştıra altına tane de zamir vardır:

Teklik	1. şahıs	Konuşan	Ben
	2. şahıs	Dinleyen	Sen
	3. şahıs	Adı geçen	O
Çokluk	1. şahıs	Konuşanlar	Biz
	2. şahıs	Dinleyenler	Siz
	3. şahıs	Adı geçenler	Onlar

Zamirler çekim sırasında kök deęiştirdikleri için çekimlerini de gözden geçirmekte fayda vardır.

1. şahıs zamirlerinin **genitifi** şöyledir:

benim	senin	onun
bizim	sizin	onların

2. şahıs zamirlerinin **akkuzatifi** şöyledir:

beni	seni	onu
bizi	sizi	onları

3. şahıs zamirlerinin **datifi** şöyledir:

bana	sana	ona
bize	size	onlara

4. şahıs zamirlerinin **lokatifi** şöyledir:

bende	sende	onda
bizde	sizde	onlarda

5. şahıs zamirlerinin **ablatif hali** şöyledir:

benden	senden	ondan
bizden	sizden	onlardan

6. şahıs zamirlerinin **eşitlik hali** bugün şöyledir:

bence	sence	onca
bizce	sizce	onlarca



### 1. Genitifi şöyledir:

bunun                      şunun                      onun  
bunların                      şunların                      onların

### 2. Akkuzatifi şöyledir:

Bunu                      şunu                      onu  
Bunları                      şunları                      onları

### 3. Datifi şöyledir:

Buna                      şuna                      ona  
Bunlara                      şunlara                      onlara

### 4. Lokatifi şöyledir:

Bunda                      şunda                      onda  
Bunlarda                      şunlarda                      onlarda

### 5. Ablatifi şöyledir:

bundan                      şundan                      ondan  
bunlardan                      şunlardan                      onlardan

### 6 Eşitlik hali şöyledir

Bunca                      şunca                      onca  
Bunlarca                      şunlarca                      onlarca

İşaret zamirleri de ile, için, gibi edatlarına genitif eki ile bağlanırlar:

<b>ile</b>	bununla (bunu ile) bunlarla	şununla şunlarla	onunla onlarla
<b>gibi</b>	bunun gibi bunlar gibi	şunun gibi şunlar gibi	onun gibi onlar gibi
<b>için</b>	bunun için bunlar için	şunun için şunlar için	onun için onlar için
<b>kadar</b>	bunun kadar bunlar kadar	şunun kadar şunlar kadar	onun kadar onlar kadar

Şura, bura, ora sözcükleri de birer gösterme adlıdır:

**Buraya** gel !  
**Orada** ne var?

Gösterme adlı da, her adıl gibi, bir adın, bir ad öbeğinin hatta bazen bir tümcenin yerini tutar:

**Şundan** (şu elmadan, üzümünden...) bir kilo ver.  
Bugün tahtayı silme sırası senindir.  
**Bunu** bilmiyordum.

Bazen böyle, öyle, şöyle sözcükleri de gösterme adlı gibi kullanılır:

**Böyleleri** etraflarına zarar verir.  
Ben **öylelerini** çok gördüm.

**3. Soru Zamirleri:** Bunlar nesnelere soru şeklinde temsil eden, onların soru şeklindeki karşılıkları olan zamirlerdir. Nesnelere sormak için kullanılırlar.

İki soru zamiri vardır: kim, ne (kimler, neler)

Kim insanlar için kullanılan soru zamiridir: kim geldi?, kime verdi? Gibi.

Ne insanın dışında kalan canlı, cansız varlıklar için kullanılır: sütü ne içti?, neyi götürdün? Gibi.

Asıl soru zamiri olan kim ve ne'den başka soru sıfatlarının iyelik şekilleri de soru zamiri olarak kullanılabilir: hangisi, kaçınıcı, kaçınıcı gibi.

-ki ekli soru sıfatları da tek başına soru zamiri olurlar: neredeki, kimdeki, nedeki gibi. Kiminki ve neyinki'ni de buraya ekleyebiliriz.

### YAPI BAKIMINDAN ADILLAR:

Adıl da yerini tuttuğu ad gibi, yapı bakımından üçe ayrılır:

- **Yalın adıl:** Yapık eki almamış adıl, yalın adıldır:  
ben, sen, o, biz, siz, onlar  
kendi, kim, ne, şu, o, bunlar, şunlar, onlar
- **Türemiş adıl:** Türemiş adıllar, bazı sözcüklerin sonuna iyelik ekleri ya da yönetme kavramı veren -ra (-re) eki getirilerek kurulur:

ÖNAD	TÜREMİŞ ADIL
Hangi	Hangisi
bir kişi	biri
bu	bura
şu	şura
o	ora
ne	nera

- **Birleşik adıl:** Doğal olarak, iki sözcüğün birleşmesiyle oluşur:  
kimse (kim+ise)  
herkes (her+kes)

İyelik eki alarak adılaştıran önadları da birleşik adıl sayabiliriz:

Öbürü (o+bir+i)  
Ötekisi (o+teki+si)  
Hiçbiri (hiç+bir+i)  
Birbiri (bir+bir+i)

**4. Belirsizlik Zamirleri (belgisiz adılar):** Belirsizlik zamirleri (Alm. unbestimmtes Fürwort, pronomem; Fr. pronom indéfini; İng. indefinite pronoun), nesnelere belirsiz şekilde temsil eden zamirlerdir: kimse, herkes.

Türkçede bu iş daha çok belirsizlik zamiri gibi kullanılan iyelik şekilleri ile karşılanır: biri, başkası, hepsi, bazıları, kimi, kimisi, birisi, hepimiz, birkaçı, birçoğu, herbiri, hiçbiri gibi.

Falan, filan, falanca, filanca, şey, şeyi, şeyisi kelimeleri de tek başlarına kullanılıncaya belirsizlik zamiri vazifesi görürler.

-ki sıfat ve zamir yapma eki ile yapılan kelimeler de birer belirsizlik zamiri gibi kullanılır: öteki, beriki, deminki, dağdaki, alttaki, benimsi, seninki gibi.

**5. Bağlama Zamirleri:** İki unsuru, iki kelimeyi bir temsil ifadesi içinde bağlayan kelimedir: ki.

Ancak "ki" Türkçede daha çok bağlama edatıdır. Tek başına kullanılmaz ve manası yoktur. Bağlama edası olduğu gibi bağlama zamiri gibi de vazife görmektedir:

Bir eser yazdı **ki** görmeyin  
Bir ses **ki** hayran kalırsınız  
İnsan **ki** yaşamaya mecburdur elbette çalışacaktır.

"ki" bağlama zamiri olduğu zaman kendisinden önce gelen unsura ve isme işaret eder ve onun yerini tutar:

Bir yer **ki** sevenler sevilenlerden eser yok. (Faruk Nafiz)

## FİİL ÇEKİMLERİ

### A. BASİT ÇEKİM

#### HABER KİPLERİ

*Görülen geçmiş zaman*

Gel-di-m  
Gel-di-n  
Gel-di  
Gel-dik  
Gel-di-niz  
Gel-di-ler

*Öğrenilen geçmiş zaman*

gel-miş-im  
gel-miş-sin  
gel-miş  
gel-miş-iz  
gel-miş-siniz  
gel-miş-ler

*Geniş zaman*

Gel-ir-im

*Şimdiki zaman*

sev-iyor-um

Gel-ir-sin  
Gel-ir  
Gel-ir-iz  
Gel-ir-siniz  
Gel-ir-ler

sev-iyor-sun  
sev-iyor  
sev-iyor-uz  
sev-iyor-sunuz  
sev-iyor-lar

### *Gelecek zaman*

Bil-ecek-im  
Bil-ecek-sin  
Bil-ecek

bil-ecek-iz  
bil-ecek-siniz  
bil-ecek-ler

## **DİLEK KİPLERİ**

### *Temenni-Şart*

Yaz-sa-m  
Yazs-a-n  
Yaz-sa  
Yaz-sa-k  
Yaz-sa-nız  
Yaz-sa-lar

### *İstek*

koş-a-yım  
koş-a-sın  
koş-a  
koş-a-lım  
koş-a-sınız  
koş-al-ar

### *Gereklilik*

Bul-malı-yım  
Bul-malı-sın  
Bul-malı  
Bul-malı-yız  
Bul-malı-sınız  
Bul-malı-lar

### *Emir*

-  
koş  
koş-sun  
-  
koş-un/koş-unuz  
koş-sunlar

## B. BİRLEŞİK ÇEKİM

## **HİKAYE**

### *Görülen geçmiş zamanın hikayesi*

Sor-du-y-du-m  
Sor-du-y-du-n  
Sor-du-y-du  
Sor-du-y-du-k  
Sor-du-y-du-nuz  
Sor-du-y-du-lar

### *Öğrenilen geçmiş zaman hikayesi*

bil-miş-ti-m  
bil-miş-ti-n  
bil-miş-ti  
bil-miş-ti-k  
bil-miş-ti-niz  
bil-miş-ti-ler

### *Geniş zamanın hikayesi*

Tut-ar-dı-m  
Tut-ar-dı-n  
Tut-ar-dı  
Tut-ar-dı-k

### *şimdiki zamanın hikayesi*

giy-iyor-du-m  
giy-iyor-du-n  
giy-iyor-du  
giy-iyor-du-k

Tut-ar-dı-nız  
Tut-ar-dı-lar

*Gelecek zamanın hikayesi*

Ağla-y-acak-tı-m  
Ağla-y-acak-tı-n  
Ağla-y-acak-tı  
Ağla-y-acak-tı-k  
Ağla-y-acak-tı-nız  
Ağla-y-acak-tı-lar

*Temenni şartın hikayesi*

Dur-sa-y-dı-m  
Dur-sa-y-dı-n  
Dur-sa-y-dı  
Dur-sa-y-dı-k  
Dur-sa-y-dı-nız  
Dur-sa-y-dı-lar

giy-iyor-du-nuz  
giy-iyor-du-lar

*İsteğin hikayesi*

geç-e-y-di-m  
geç-e-y-di-n  
geç-e-y-di  
geç-e-y-di-k  
geç-e-y-di-niz  
geç-e-y-di-ler

*gerekliliğin hikayesi*

otur-malı-y-dı-m  
otur-malı-y-dı-n  
otur-malı-y-dı  
otur-malı-y-dı-k  
otur-malı-y-dı-nız  
otur-malı-y-dı-lar

## RİVAYET

*Görülen geçmiş zaman rivayeti  
(yoktur)*

*Öğrenilen geçmiş zaman rivayeti*

Sat-mış-mış-ım  
Sat-mış-mış-sın  
Sat-mış-mış  
Sat-mış-mış-ız  
Sat-mış-mış-sınız  
Sat-mış-mış-lar

*Şimdiki zaman rivayeti*

Gör-üyor-muş-um  
Gör-üyor-muş-sun  
Gör-üyor-muş  
Gör-üyor-muş-uz  
Gör-üyor-muş-sunuz  
Gör-üyor-muş-lar

*Temenni şartın rivayeti*

Dur-sa-y-mış-ım  
Dur-sa-y-mış-sın  
Dur-sa-y-mış  
Dur-sa-y-mış-ız  
Dur-sa-y-mış-sınız

*Geniş zaman rivayeti*

yürü-r-müş-üm  
yürü-r-müş-sün  
yürü-r-müş  
yürü-r-müş-üz  
yürü-r-müş-sünüz  
yürü-r-müş-ler

*gelecek zaman rivayeti*

kır-acak-mış-ım  
kır-acak-mış-sın  
kır-acak-mış  
kır-acak-mış-ız  
kır-acak-mış-sınız  
kır-acak-mış-lar

*isteğin rivayeti*

sal-a-y-mış-ım  
sal-a-y-mış-sın  
sal-a-y-mış  
sal-a-y-mış-ız  
sal-a-y-mış-sınız

Dur-sa-y-mış-lar

sal-a-y-mış-lar

*Gerekliliği rivayeti*

*Emrin rivayeti*

Coş-malı-y-mış-ım

(yoktur)

Coş-malı-y-mış-sın

Coş-malı-y-mış

Coş-malı-y-mış-ız

Coş-malı-y-mış-sınız

Coş-malı-y-mış-lar

## ŞART

*Görülen geçmiş zaman şartı*

Gel-di-y-se-m

gel-di-y-se-k

Gel-di-y-se-n

gel-di-y-se-niz

Gel-di-y-se

gel-di-y-se-ler

*Öğrenilen geçmiş zaman şartı*

*Geniş zaman şartı*

Korkmuşsam

düşersenem

Korkmuşsan

düşersen

Korkmuşsa

düşerse

Korkmuşsak

düşersek

Korkmuşsanız

düşerseniz

Korkmuşsalar

düşerseler

*Şimdiki zaman şartı*

*gelecek zaman şartı*

Küs-üyor-sa-m

geleceksem

Küs-üyor-sa-n

geleceksen

Küs-üyor-sa

gelecekse

Küs-üyor-sa-k

geleceksek

Küs-üyor-sa-nız

gelecekseniz

Küs-üyor-sa-lar

gelecekseler

*Temenni şartın şartı*

*isteğin şartı*

Yoktur

yoktur

*Gerekliliğin şartı*

*emrin şartı*

Sev-meli-y-se-m

yoktur

Sev-meli-y-se-n

Sev-meli-y-se

Sev-meli-y-se-k

Sev-meli-y-se-niz

Sev-meli-y-se-ler

## SIFAT FİİLLER (PARTİSİPLER)

Partisipler, fiillere partisip ekleri getirmek suretiyle yapılırlar. Partisip ekleri şunlardır:

**1. -an, -en**

Geniş zaman partisipidir: gel-en, yap-an, başla-y-an gibi.

**2. -r, -ar, -er**

Geniş zaman partisipidir: gel-i-r, geç-er, tut-ar (el) gibi.

**3. -mış, -miş, -muş, -müş**

Geçmiş zaman partisipi yapar: yan-mış (kömür), susa-mış (insan) gibi.

**4. -dık, -dik, -duk, -dük, -tık, -tik, -tuk, -tük**

Geçmiş zaman partisipi yapar: bil-dik, geç-tiğ-i, koş-tuk-ları gibi.

**5. -acak, -ecek**

Gelecek zaman partisipidir: veril-ecek, al-acağ-ı-nız gibi.

**6. -maz, -mez**

Olumsuz geçmiş zaman partisipidir: din-mez (ağrı), bit-mez gibi.

**7. -ası, -esi**

Gelecek zaman partisipidir: yıkıl-ası, geber-esi gibi. Daha çok hiddet ve bedduada kullanıldığı görülür.

**8. -dı, -di, -du, -dü, -tı, -ti, -tu, -tü**

Geniş zaman partisipidir. Birkaç kelimedede donup kalmış fiil çekimi durumundadır: şıpsev-di, külbas-tı, beğen-di, de-di, ko-du, gece-kon-du gibi. Bunların kalıplaşmış fiil şekilleri olduğunu ve -dı, -di'nin aslında partisip eki olmadığını unutmamalıyız.

**9. -malı, -meli**

Gelecek zaman partisipidir. Azeri ağızlarında canlıdır: de-meli, söz "denecek söz", öğ-meli güzel "övülecek güzel" gibi.

## **ZARF FİİLLER (GERUNDİUMLAR)**

Zarf fiİller (gerundiumlar) hareket hali ifade eden fiil şekilleridir.

Çekilmeyen fiil şekilleridir. Ne isim, ne fiil çekim eki alırlar. Kelime münasebetlerinde ve cümlede zarf olarak kullanılırlar.

Hareket halinden başka bilhassa bazıları devamlılık, zaman ve sebep gibi zarf fonksiyonlarını da ifade ederler.

Bir vazifesi de birleşik fiil yapmaktır.

Fiil kök ve gövdelerine gerundium ekleri getirmek suretiyle yapılırlar.

Gerundium ekleri şunlardır:

**1. -a, -e**

Bugün bu ek çift kullanılır: koş-a koş-a, gid-e gid-e gibi.

Tek kullanıldığı zaman birleşik fiil yapar: çek-e bil, çık-a gel gibi. Yalnız saatlerde "geç-e, kal-a" diye tek olarak kullanılmaktadır.

**2. -ı, -i, -u, -ü**

Yalnız birleşik fiil yapmakta kullanılır: al-ı ver, çek-i ver, sor-u ver, gör-ü ver gibi.

**3. -ıp, -ip, -up, -üp**

Çok işlek bir gerundium ekidir: gel-ip, uyu-y-up, gör-üp gibi.

**4. -arak, -erek**

Çok işlektir: koş-arak, başla-y-arak, gül-erek gibi.

Gerundiumlar ek almaz. Onun için gelerek-ten, giderek-ten gibi kullanılışlar yanlıştır.

**5. -ınca, -ince, -unca, -ünce**

Çok işlektir. Hareket halinden başka bilhassa zaman fonksiyonu belirlidir: yap-ınca, gid-ince, oku-y-unca, düş-ünce gibi.

Devam ve kadarlık fonksiyonunda yanına "kadar" edatı getirilmektedir: yakala-y-ınca-y-a kadar, unut-unca-y-a kadar gibi.

**6. -alı, -eli**

Bir devamlılık gerundiumudur: gel-eli, otur-alı gibi. "beri" edatı ile çok kullanılır: gideli beri, göreliden beri gibi.

**7. -madan, -meden**

Olumsuz gerundium ekidir. Çok işlektir: bil-meden, konuş-madan gibi.

**8. -ıcağ, -iceğ**

Ağızlarda vardır: al-ıcağ, gel-iceğ gibi.

**9. -uban, -üben**

Eskiden kullanılırdı: dur-uban, gel-üben gibi.

**10. -ışın, -işin, -uşun, -üşün**

Anadolu ağızlarında görülür: gel-işin, başla-y-ışın gibi.

**11. -ken**

İsim fiilinin gerundium ekidir: i-ken gibi. Diğer fiillerin sonuna gelip birleşik gerundium yapar: gelir-ken, yapar-ken gibi.

**12. -dıkça, -dikçe, -dukça, -dükçe, -tıkça, -tikçe, -tukça, -tükçe gibi.**

-dık, -dik partisipinin eşitlik şeklidir. Gerundium gibi kullanılmaktadır: git-tikçe, susa-dıkça, vur-dukça, bil-dikçe gibi.

**13. -anda, -ende**

Azeri sahasında görülür: gel-ende, vur-anda gibi.

**14. -dığınan, -diğinen**

-ınca, -ince karşılığı olarak ağızlarda gerundium gibi kullanılır: gel-diğinen, al-diğinan gibi.

## **EDATLAR**

Edatların manaları yoktur, sadece gramer vazifeleri vardır. Tek başlarına bir mana ifade etmezler, fakat diğer kelimelerle ilişki sırasında manalanırlar.

Edatların göre diğer kelimeler arasında, isimler ve fiiller arasında ilişki kurmaktır.

Edatlar dilin yardımcı kelimeleridir. Asıl kelimeler olan isim ve fiillere yardım ederler. Edatlar; kelime yapımına elverişli değildir ve esas itibariyle dilin eksiz unsurlarıdır.

Edatlar üç çeşittir: ünlem edatlar, bağlama edatları, son çekim edatları.

### **A. ÜNLEM EDATLARI**

Bunlar his ve heyecanları; sevinç, keder, ızdırıp, nefret, hayıflanma, coşkunluk v.s. gibi ruh hallerini; tabiat seslerini, seslenmeleri; tasdik, red, sorma, gösterme gibi beyan şekillerini ifaden eden edatlardır.

Ünlem edatları cümle içinde geçmedikleri, tek başlarına kullanıldıkları zaman yazıda sonlarına genellikle ünlem işareti konur.

Ünlem edatları beşe ayrılır: ünlemler, seslenme edatları, sorma edatları, gösterme edatları, cevap edatları.

1.Ünlemler: Bunlar his ve heyecanları ifade için içten koparak gelen edatlarla tabiattaki sesleri taklit eden edatlardır: ah, ay, vay, aferin, yuh, pat, hop, pişt, aman, haşa, hah gibi.

2. Seslenme Edatları: Bunlar hitap edatlarıdır. Hiçbir ifadeleri yoktur; a, ay, hey, ya, yahu, be, hey, more gibi.

3. Sorma Edatları: Bunlar sorma ifade eden, soru için kullanılan edatlardır. Başlıcaları hani, acaba, acep, niçin, nasıl, neden ve ha, hı gibi ses taklidi sorma edatlarıdır.

4. Gösterme Edatları: Birini, bir şeyi göstermek için kullanılan işaret edatlarıdır. Başlıca gösterme edatı "işte"dir. Ağızlarda aha, daha, deha, te, ta ve nah kelimeleri de gösterme edatıdır.

5. Cevap Edatları: Tasdik veya red ifade eden edatlardır: evet, hayır, yok, değil, peki, hay hay gibi.

### **B. BAĞLAMA EDATLARI**

Bunlar dil birliklerini, kelimeleri, kelime gruplarını, cümleleri şekil ve mana bakımından birbirine bağlayan edatlardır. Başlıca bağlama edatları şunlardır:

1. Sıralama Edatları: Bunlar arka arkaya gelen unsurları "ve" manasıyla bağlayan ve sıralayan edatlardır: ve, ile, ila.

2. Denkleştirme Edatları: Bunlar birbirine denk olan, birbirinin yerini tutabilecek olan iki unsuru birbirine bağlayan, birbiriyle karşılaştıran edatlardır: veya, yahut, veyahut.

3. Karşılaştırma Edatları: Bunlar karşılaştırılan iki veya daha çok unsuru birbirine bağlayan edatlardır. En az çift kullanılırlar; ya...ya, ya...ya...ya...ya, hem...hem, ne...ne, da...da (de) gibi.

Bunlara şu grubu da katabiliriz: bir...bir, ha...ha, gerek...gerek, bazı...bazı, kimi...kimi, kah...kah, ister...ister gibi.

4.Cümle Başı Edatları: Bunlar cümleleri mana bakımından birbirine bağlayan edatlardır. Başında buldukları cümleyi ileri ve geriye bağlarlar. Fonksiyon bakımından başlı şu gruplara ayrılırlar:

- a) "fakat" ifadesi taşıyanlar: fakat, lakin, ancak, yalnız, ama.
- b) "eğer" ifadesi taşıyanlar: eğer, şayet.
- c) "gerçi" ifadesi taşıyanlar: gerçi, her ne kadar, vakıa.
- d) "çünkü" ifadesi taşıyanlar: çünkü, zira.
- e) "mademki" ifadesi taşıyanlar: mademki, madem.
- f) Netice ve izah ifade edenler: binaenaleyh, öyle ki, oysa, nitekim, halbuki, belki, hatta, yani, öyleyse gibi.
- g) Benzerlik ifade edenler: adeta, sanki, nasıl ki, güya, nitekim.
- h) Şarta ve dereceye bağlama edatları: tek, yeter ki, meğer ki, velev, velev ki, ta ki, illa, illa ki.
- i) "aksi halde" ifadesi taşıyanlar: yoksa, aksi halde, aksi takdirde.
- j) Hele edatı: hele, hele gel gibi.

5. Sona Gelen Edatlar: Bunlar kelimelerin, unsurların sonuna gelerek onları önceki veya sonraki unsurlara bağlayan edattır. Aynı zamanda kuvvetlendirme fonksiyonu da vardır. Şunlardır: dahi, da (de), ise, ki, bile, değil.

### **C. SON ÇEKİM EDATLARI**

Bunlar çekim eki vazifesi gören edatlardır. Sona gelirler. Bu edatlar kullanışlarına göre şöyle sınıflandırılabilirler:

1. İsimlerin yalın, zamirlerin genitif hali ile birleşenler: ile, için, gibi, tek, kadar.
2. Yalın hal ile birleşenler: üzere, ara, sıra diye, içre.
  1. Datif hali ile birleşenler: kadar, taraf, değin, göre, ait, dek, karşı, dair, nazaran, doğru, rağmen.
  2. Ablatif hali ile birleşenler: dolayı, ötürü, beri, önce, içeri, evvel, geri, yana, gayri, başka, öte, sonra gibi.

Bu edatları fonksiyonlarına göre de şöyle sınıflandırabiliriz:

- 1.Vasıta ve beraberlik edatları: ile, birle.
2. Sebep edatları: için, üzere, dolayı, ötürü, diye.
3. Benzerlik edatları: gibi, tek gibi.
- 4.Başkalık edatları: başka, özge, gayri.
3. Diğer hal edatları: göre, nazaran, dair, mada.
4. Miktar edatı: kadar.

5. Zaman edatları: beri, önce, evvel, böyle, sonra, geri.
6. Yer ve yön edatları: kadar, değin, dek, karşı, doğru, daha, yana, taraf, sıra, içeri, içre, üzre, ara, öte.

İşte başlıca son çekim edatları bunlardır. Bunlara halde, karşılık, mukabil, nisbet, bedel gibi kelimeleri de ilave edebiliriz.

Bunlara son çekim edatı gibi kullanılan şu kelimeleri de ekleyebiliriz: hakkında, yüzden, yüzünden, üzerine, yandan, taraftan, tarafından, bakıma, bakımından, yönden, yönünden, cihetle, suretle, suretiyle, veçhile, sebeple, sebebiyle, dolayısıyla.

Aşağıdaki parçada geçen edatları inceleyiniz.

.....

Burada sevmeğe başladığım üç şey var:

Birisi, penceremin altındaki akar çeşme ki, hiç durmayan sesiyle yalnızlık gecelerimde, adeta bana arkadaşlık ediyor.

İkincisi, küçük Vehbi: Hatice Hanımın saltanatı zamanında ömrünü sandığın dibinde sırtüstü ceza çekmekle geçiren çocuk. Ben, bu afacana iyiden iyiye abayı yaktım. Buradaki çocukların hiçbirine benzemiyor. -k- ları -c- gibi telaffuz ederek öyle serbest, şen bir konuşman var ki...

Vehbi, bir gün bahçede küçük, parlak gözlerini süze süze yüzüme bakıyordu:

- Ne bakıyorsun Vehbi? Dedim.

Hiç çekinmeden:

- Sen güzel kızmışsın be. Ağama alıvereyim seni. Bizim gelinimiz ol. Ağam, sana pabuçlar, entariler, taraklar alıverir.

Vehbinin her hali iyi, hoş amma, bir türlü beni saymıyor.

O kadar ki, azarladığım, yavaşça ince kulağını çektiğim zaman bile bana ehemmiyet vermiyor. Maamafih, belki de bunun için onu bu kadar seviyorum.

Vehbi, bu münasebetsizliği de yapınca kaşlarını çattım:

- İnsan, hocasına böyle lakırdı söyler mi? İşitirlerse senin ağzını yırtarlar, dedim.

Çocuk, benim saflığımla eğlenir gibi:

.....

## **KELİME TAHLİLLERİ**

Dağlardan : dağ-lar-dan  
-dağ : isim kökü  
-lar : çoğul eki  
-dan : isim çekim eki, ayrılma hali

Arasından : ara-sı-n-dan  
-ara : isim kökü  
-sı : iyelik eki  
-n : yardımcı ses  
-dan : isim çekim eki, ayrılma hali

Bakarlardı : bak-ar-lar-dı  
-bak : fiil kökü  
-ar : geniş zaman eki  
-lar : çoğul şahıs eki

-dı	: hikaye eki
-bakarlardı	: geniş zaman hikayesi, üçüncü çoğul şahıs
Duyulur	: duy-ul-ur
-duy	: fiil kökü
-ul	: fiilden fiil yapma eki
-ur	: geniş zaman eki, üçüncü tekil şahıs
Türkleştirilmek	: Türk-le-ş-tir-il-mek
-Türk	: isim kökü
-le	: isimden fiil yapma eki
-ş	: fiilden fiil yapma eki
-tir	: fiilden fiil yapma eki
-il	: fiilden fiil yapma eki
-mek	: fiilden isim yapma eki
Çocuklarımıza	: çocuk-lar-ımız-a
-çocuk	: isim kökü
-lar	: çoğul eki
-ımız	: isim çekim eki, iyelik, birinci çoğul şahıs
-a	: isim çekim eki, yönelme hali
Yorgun gözümün halkalarında	: yor-gun göz-üm-ün halka-ları-n-da
-yor	: fiil kökü
-gun	: fiilden isim yapma eki
-göz	: isim kökü
-üm	: isim çekim eki, iyelik, birinci tekil şahıs
-ün	: isim çekim eki, ilgi hali
-halka	: isim kökü
-ları	: iyelik eki, üçüncü çoğul şahıs
-n	: yardımcı ses
-da	: isim çekim eki, bulunma hali
İyileşiyor	: iyi-le-ş-i-yor
-iyi	: isim kökü
-le	: isimden fiil yapma eki
-ş	: fiilden fiil yapma eki
-i	: yardımcı ses
-yor	: şimdiki zaman eki, üçüncü tekil şahıs
Geldikçe	: gel-dikçe
-gel	: fiil kökü
-dikçe	: zarf, fiil eki
İnceleyerek	: ince-le-y-erek
-ince	: isim kökü
-le	: isimden fiil yapma eki
-y	: yardımcı sese
-erek	: zarf, fiil eki
Konuşmacıların	: konuş-ma-cı-lar-ın

-konuş : fiil kökü  
-ma : fiilden isim yapma eki  
-cı : isimden isim yapma eki  
-lar : çoğul eki  
-ın : isim çeki eki, ilgi hali

Bakabilsek : bak-a-bil-se-k  
-bak : fiil kökü  
-a : zarf, fiil eki  
-bil : fiil kökü, yeterlilik fiili  
-se : şart eki  
-k : birinci çoğul şahıs eki

Kalacaksın : kal-acak-sın  
-kal : fiil kökü  
-acak : gelecek zaman eki  
-sın : ikinci tekil şahıs eki

Yavrucuğum : yavru-cuk-um  
-yavru : isim kökü  
-cuk : isimden isim yapma eki  
-um : iyelik eki, birinci tekil şahıs

Arkadaşlarına : arka-daş-ları-n-a  
-arka : isim kökü  
-daş : isimden isim yapma eki  
-ları : iyelik eki, üçüncü çoğul şahıs  
-n : yardımcı ses  
-a : isim çekim eki, yönelme hali